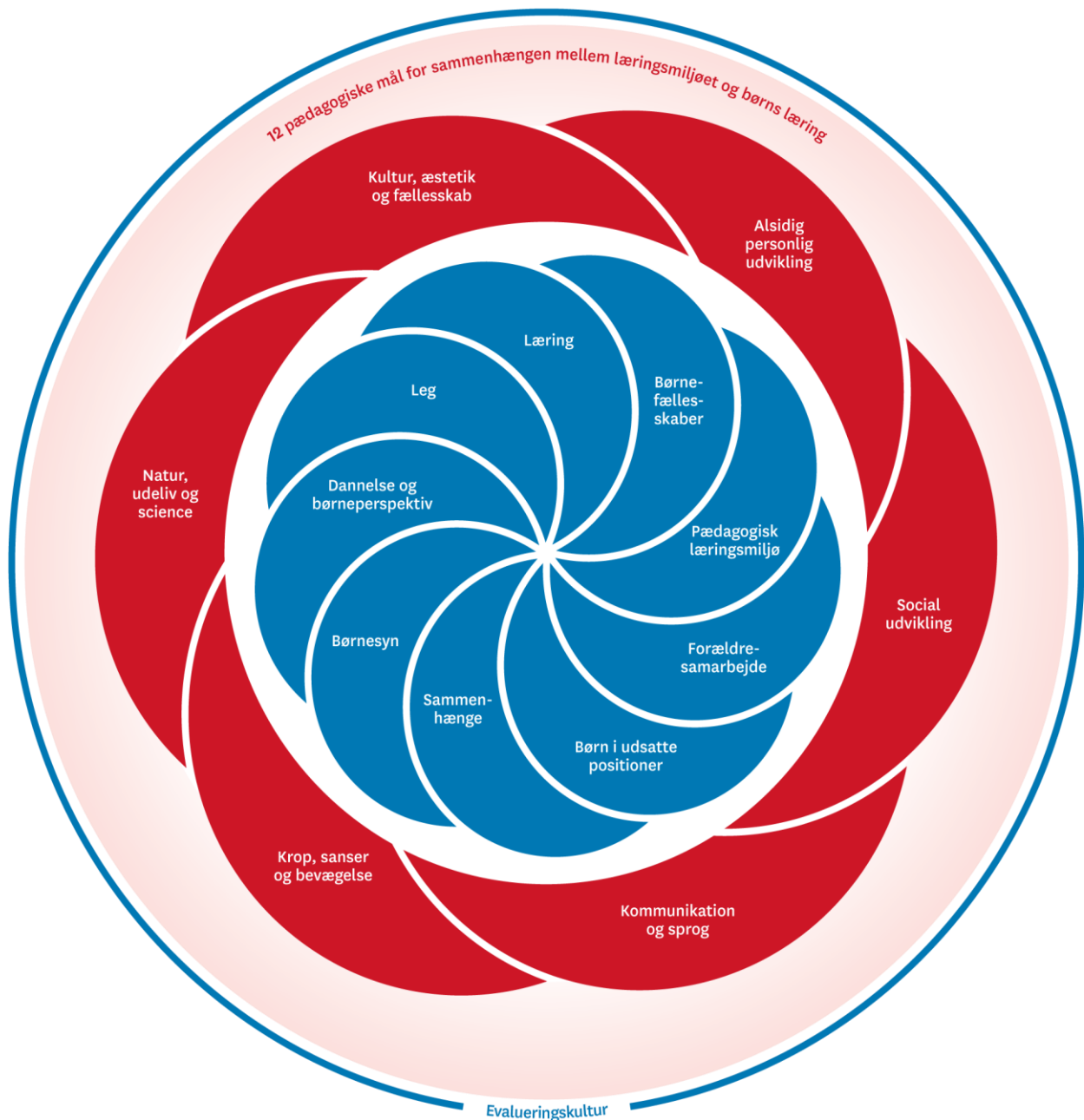


Pædagogisk læreplan for Amager Klynge I 2019-2020



Den pædagogiske læreplan udgør rammen og den fælles retning for vores pædagogiske arbejde med børnenes trivsel, læring, udvikling og dannelse. Læreplanen er et levende dokument, som kort beskriver vores pædagogiske overvejelser og refleksioner med eksempler, der er retningsgivende for det daglige pædagogiske arbejde.

Ramme for udarbejdelse af den pædagogiske læreplan



Den pædagogiske læreplan udarbejdes med udgangspunkt i det fælles pædagogiske grundlag samt de seks læreplanstemaer og de tilhørende pædagogiske mål for sammenhængen mellem det pædagogiske læringsmiljø og børns læring.

Rammen for at udarbejde den pædagogiske læreplan er dagtilbudsloven og dens overordnede formålsbestemmelse samt den tilhørende bekendtgørelse. Loven og bekendtgørelsen er udfoldet i publikationen [Den styrkede pædagogiske læreplan, Rammer og indhold.](#)

Hvem er vi?



Amager Klynge I, består af:

M-Husets Idrætsvuggestue – 4 vuggestuegrupper

Ørestads Boulevard 57 B

Profil: Pædagogisk idræt

Du kan læse mere om enheden under Bilag A - side 26

Sejlhuset – 5 vuggestuegrupper + 2 udflytterbørnehaver i Dragør og Lyngø (4 grupper)

Edvard Thomsens vej 37, Nordre Dragørvej 120 og Mørdrupvej 7A

Profil: Sundhed

Du kan læse mere om enheden under Bilag B – side 31

Børnehuset 8TALLET – 5 vuggestuegrupper, 4 børnehavegrupper og 1 rumlepotte (1 gruppe)

Richard Mortensens Vej 77A

Profil: Natur

Du kan læse mere om enheden under Bilag C – side 43

Idrætsinstitutionen LilleArena – 2 vuggestueteams (4 grupper) og 2 børnehaveteams (5 grupper)

Robert Jacobsens Vej 4

Profil: Pædagogisk idræt

Du kan læse mere om enheden under Bilag D – side 52

Kongeriget – 6 vuggestuegrupper, 2 børnehavegrupper og 1 udflytterbørnehave (2 grupper)

Høstgildevej 2, Kongelundsvej 79 og Rosenlundsvej 1

Særlig fokus: Visualisering

Du kan læse mere om enheden under Bilag E – side 59

Idrætsbørnehuset Jørn – 5 vuggestuegrupper og 5 børnehavegrupper

Ørestads Boulevard 202

Profil: Pædagogisk idræt

Du kan læse mere om enheden under Bilag F – side 64

Børnehuset Else – 3 vuggestuegrupper og 2 børnehavegrupper

(fra 1-7-2020 5 vuggestuegrupper og 5 børnehavegrupper)

Ørestad Boulevard 200

Profil: Kunst og musik

Du kan læse mere om enheden under Bilag G -side 71

Vuggestuen Ørestad Syd – 2 vuggestue garantigrupper

Ørestads Boulevard 200

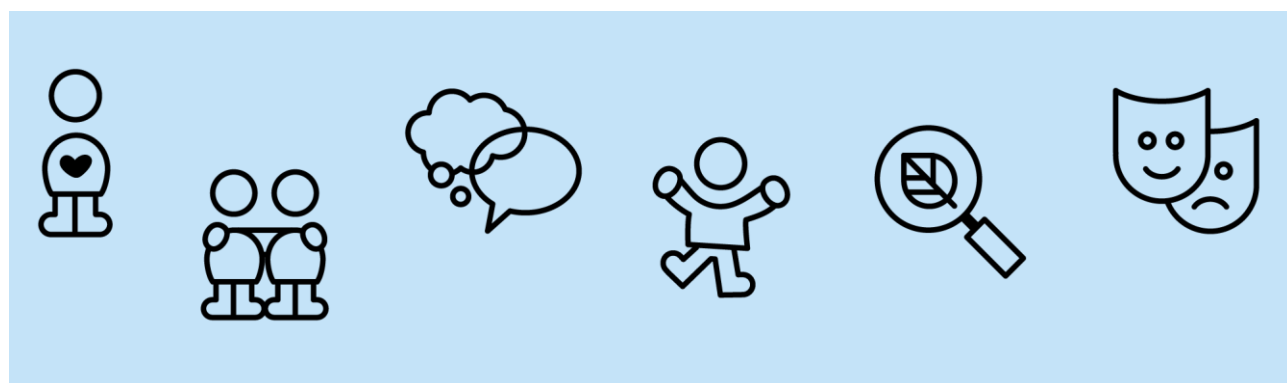
Du kan læse mere om enheden under Bilag H – side 76

Alle enheder er beliggende i Ørestad City, Ørestad Syd samt omkring Kongelundsvej. Den ældste institution er 36 år gammel og den yngste åbnede i 2019.

I Amager Klynge I har vi en vision om at udvikle det gode børneliv i og omkring Ørestad. Vi vil gerne med vores pædagogiske viden og de faciliteter, som København kommune har stillet til rådighed, være aktive medspillere i at skabe et godt, sundt og udviklende børneliv i samspil med bydelens øvrige interessenter.

Det er en intention i vores samarbejde i Amager Klynge I, at vi med enhedernes forskellige profiler og særkender skal inspirere hinanden. Det gør vi i mange forskellige sammenhænge. I hverdagen kommer det til udtryk på personaleplan i form af MED-udvalget (Medbestemmelsessystemet), AMU (arbejds miljøudvalg), Ergo-gruppen (superbrugere i ergonometri med fokus på det fysiske arbejdsmiljø), Stærkt samarbejde (Formelt netværk & samarbejdsforum ml. klyngen og områdets skoler), Sprognævret (sprogansvarlige for enhederne, skolerne samt bibliotek), Visionsgruppen (består af pædagoger fra hver enhed og hele ledelsen). Klyngepersonalemøder og en pædagogisk udviklingsdag. Et af de større arrangementer er Store Legedag.

Børnegrupperne i vores Klynge består af mange nationaliteter fra alle kontinenter i verden, og vi har en bred (diversitet) familieprofil.



Pædagogisk grundlag



”Den pædagogiske læreplan skal udarbejdes med udgangspunkt i et fælles pædagogisk grundlag.”

”Det pædagogiske grundlag består af en række fælles centrale elementer, som skal være kendetegnende for den forståelse og tilgang, hvormed der skal arbejdes med børns trivsel, læring, udvikling og dannelse i alle dagtilbud i Danmark.”

”De centrale elementer er:

- **Børnesyn.** Det at være barn har værdi i sig selv.
- **Dannelse og børneperspektiv.** Børn på fx 2 og 4 år skal høres og tages alvorligt som led i starten på en dannelsesproces og demokratisk forståelse.
- **Leg.** Legen har en værdi i sig selv og skal være en gennemgående del af et dagtilbud.
- **Læring.** Læring skal forstås bredt, og læring sker fx gennem leg, relationer, planlagte aktiviteter og udforskning af naturen og ved at blive udfordret.
- **Børnefællesskaber.** Leg, dannelse og læring sker i børnefællesskaber, som det pædagogiske personale sætter rammerne for.
- **Pædagogisk læringsmiljø.** Et trygt og stimulerende pædagogisk læringsmiljø er udgangspunktet for arbejdet med børns læring.
- **Forældresamarbejde.** Et godt forældresamarbejde har fokus på at styrke både barnets trivsel og barnets læring.
- **Børn i udsatte positioner.** Alle børn skal udfordres og opleve mestring i lege og aktiviteter.
- **Sammenhæng til børnehaveklassen.** Sammenhæng handler blandt andet om at understøtte børns sociale kompetencer, tro på egne evner, nysgerrighed mv.”

”Loven fastsætter, at alle elementer i det fælles pædagogiske grundlag skal være udgangspunkt for arbejdet med den pædagogiske læreplan og dermed det pædagogiske arbejde med børns læring i dagtilbud.”

”Nogle elementer i form af fx børnesynet skal altid være til stede i det pædagogiske læringsmiljø, mens andre elementer som fx arbejdet med at skabe en god overgang til børnehaveklassen kan være mere til stede i nogle sammenhænge end andre.”

Den styrkede pædagogiske læreplan, Rammer og indhold, s. 14

Børnesyn, Dannelse og børneperspektiv, Leg, Læring og Børnefællesskaber



Den styrkede pædagogiske læreplan, Rammer og indhold, s. 15

Hvordan kommer de fem centrale elementer fra det fælles pædagogiske grundlag til udtryk hos os og bliver omsat i vores hverdag sammen med børnene?

Børnesyn

FN's

børnekonventions fokus på barnets ret til leg og medbestemmelse står centralt i danske dagtilbud. I dagtilbudsloven står der yderligere, at børn ikke alene skal forberedes på at blive voksne, men også støttes og værdsættes i de første år, og det at være barn har en værdi i sig selv.

I A Klynge I værner vi om børns ret til at være børn, til at være forskellige og til at udvikle sig i forskelligt tempo. Børn ses som kompetente ligeværdige medspillere med ret til at blive hørt, set og forstået. De ses også som aktive medskabere af egen udvikling og læring i rammer, som det pædagogiske personale er ansvarlige for.

Børns leg har stor betydning for børns livsglæde og udvikling. Det er gennem egen leg, at børn kan spejle sig i omgivelserne, etablere relationer og skabe børnefællesskaber på egne præmisser. Det betyder, at børns bidrag er væsentlige og vigtige i det pædagogiske arbejde, og at vi i det daglige bestræber os på at inddrage børnene i rutiner, aktiviteter og spontant opståede situationer i overensstemmelse med børnenes alder og modenhed. I praksis betyder det, at vi bruger tid på det enkelte barn og forsøger at indleve os i barnets livsverden og perspektiver.

Vi har en ambition om, at børn skal opleve sig trygge og anerkendt i relationerne med andre. Vi vil gerne give alle børn en oplevelse af at føle sig set, hørt og forstået som de unikke personer, de er, og give dem oplevelsen af, at de har en stemme i fællesskabet.

Dannelse og børneperspektiver

I dagtilbudsloven står der at: "Dagtilbud skal fremme børns trivsel, læring, udvikling og dannelse gennem trygge og pædagogiske læringsmiljøer, hvor legen er grundlæggende, og hvor der tages udgangspunkt i et børneperspektiv."

I A Klynge I opfatter vi børneperspektivet som fundamentet for en god børneinstitution. Det pædagogiske personale arbejder med at undersøge børnenes perspektiver, dvs. få indblik i, hvordan børnene oplever verden. Vi skal i overført betydning *gå over broen* til børnenes verden og prøve at få del i deres forestillingsverden. Det kræver et nærværende og åbent pædagogisk personale, som spørger ind, lytter til og fokuserer på barnet. Yderligere tilbyder hjælp, anerkender og udviser oprigtig interesse i barnet. Vi kan ikke vide helt præcist, hvad børn tænker og mener, men vi kan komme tættere på ved at være åbne for deres handlinger og reaktioner, og derigennem give børnene en stemme.

Dannelse handler om en persons væren og væremåde. Om at udvikle selvet i retning af mental og fysisk sundhed og opbygge de nødvendige ressourcer og tilegnelse af redskaber til at mestre udfordringer. På den lange bane giver dannelse børn en bedre mulighed for at få indflydelse på eget liv.

I A Klynge I arbejder det pædagogiske personale med børns dannelse i praksis ved at:

Børn skal opleve gennem omsorg og interesse at udvikle egen alsidig udvikling og selvværd herunder viljestyrke, selvtillid og nysgerrighed.

Børn skal opleve glæde og anerkendelse ved at mestre tingene på egen hånd i dagligdagen herunder at være selvhjulpne i dagens mange gøremål f.eks. tage tøj på, dække bord mv.

Børn skal have medansvar samt medbestemmelse og inddrages i demokratiske processer herunder at kunne forbinde og forholde sig til andre mennesker, bidrage fra egne erfaringer og være hjælpsom.

Børn skal opleve at have indflydelse på dagligdagen uanset dets baggrund, køn, alder og kultur herunder selv at kunne finde løsninger og se en sammenhæng.

Børn skal udvikle deres selvstændighed og evnen til at indgå i forpligtende fællesskaber og samhørighed med og integration i samfundet herunder udvikle venskaber/holdbare sociale bånd.

Børn skal opleve trivsel, sundhed, udvikling og læring i et bredt børnemiljø gennem erfaringer, leg og aktiviteter herunder præsenteres for samfundets forskellige muligheder og oplevelser.

Vi vil gerne se barnet, som hvem det er, og ikke kun for hvad barnet kan. Vi vil gerne give alle børn en oplevelse af at opleve og føle sig set, hørt og forstået, som de unikke personer de er – som livsduelige mennesker, der kan stå på egne ben og klare sig selv.

Leg

A klynge I har vi et særligt fokus på leg. Vi opfatter leg som en livsnerve i barnets opvækst, og derfor har legen en helt central plads i vores klynge og dermed helt naturligt i børnenes hverdag. Børn leger, fordi de har lyst til at lege, de elsker at lege og er fantastiske til at være til stede i nuet og hengive sig til legestemningen. Børn er kreative og opfinder lege, finder roller til hinanden og finder ting, de kan lege med.

Vi er af den opfattelse, at barnets leg er en værdi i sig selv, og legen er en gennemgående del af A klynge I's dagtilbud. Gennem legen fremmes børns fantasi, kreativitet, sprog, samarbejde og innovation, desuden afprøves og dannes relationer gennem leg. Det er også gennem leg, at børn udforsker verden samt finder nye måder at bruge effekter på og bearbejder personlige indtryk.

Legen medvirker til at udvikle en lang række kompetencer hos barnet f.eks. abstrakt tænkning, selvregulering, empati, organisering, problemløsning, konflikthåndtering, forhandlings- og samværskompetence, selvstændighed, at være selvhjulpne. Legen fremmer koncentration og fordybelse, fortabelse, hengivelse, kontrol og intensitet. Legen bidrager til livsglæde og mental sundhed samt karakterstyrke. Legen har med andre ord afgørende betydning for barnets udvikling af identitet og dannelse.

I A klynge I arbejder vi både med at give plads til børns spontane og selvorganiserede leg samt have opmærksomhed på legefællesskaberne, og hvorledes de udvikler sig, så der skabes rum for, at alle børn har deltagelsesmuligheder i legen. Dette gøres ved, at det pædagogiske personale rammesætter eller tager initiativ til leg, derved bidrager det pædagogiske personale aktivt til, at alle børn kommer ind i legen.

Læring

I A Klynge I er leg og læring tæt forbundet, og vi forstår læring som en kontinuerlig forandringsproces, der fremmer tilegnelsen af nye kompetencer. Vi mener, at børn lærer gennem deres kroppe, aktiv handling og sansning, følelser og ved at iagttage og imitere andre børn og voksne. Det sker både i børne- og pædagoginitierede lege. Børn konstruerer deres egen læring, gennem kroppen, opmærksomhed, aktiv sansning, undersøgelser og eksperimenter i og af det miljø, der omgiver dem.

Ved at inddrage børnene og lade dem være medfortolkere får vi en viden om, hvordan det børne- og læringsmiljø, det pædagogiske personale organiserer omkring dem, opleves. Det er vigtigt, at de kropslige sansmæssige oplevelser og erfaringer hele tiden tilpasses børnene således, at aktiviteter og læring over tid kvalificeres. Når børn oplever glæden ved at mestre tingene på egen hånd, udvikler de færdigheder, som styrker selvværdet og følelsen af integritet og livsduelighed.

Vi benytter os af begrebet perifer legitim deltagelse, som betyder, at børnene har mulighed for at observere en aktivitet og gå til og fra, for at få en forståelse af aktiviteten. Da børn er meget forskellige, når de skal afprøve nye ting, giver den perifere legitime deltagelse det enkelte barn mulighed for at lære aktiviteten at kende i et tempo, der passer barnet. Centralt er det, vi har øje for, at vi som mennesker er forskellige individer, og at vi lærer forskelligt.

Vi arbejder ud fra den nærmeste udviklingszone. Det er den zone, der opstår mellem, hvad barnet kan klare alene, og hvad barnet kan klare under vejledning. Det pædagogiske personale guider og støtter børnene, så de krav, de stilles overfor, matcher deres aktuelle udviklingsbehov.

I A klynge I opleves der både, børne- og pædagoginitierede lege. Der skabes et læringsmiljø, der fører børnene videre i deres sociale, emotionelle og kognitive udvikling.

Den pædagoginitierede leg er den aktivitet eller leg/bevægelse, som det pædagogiske personale igangsætter med det formål at give barnet en læring ud fra et fokusområde, som styrker barnets udvikling og trivsel, der hvor barnet aktuelt er.

Den børneinitierede leg foregår og eksisterer på mange tidspunkter af dagen. Vi ser børnene udleve de lærte aktiviteter og lege dog i en anden kontekst og med et andet formål, men vi ser den værende værdifuld, da det ofte er her, vi får viden om det enkelte barns trivsel, læring og udvikling.

Børnefællesskaber

A klynge I indgår børn i et socialt fællesskab sammen med andre børn og det pædagogiske personale. Læring, dannelse og personlig udvikling skabes i fællesskab med de konkrete børn og det pædagogiske personale, der er til stede i dagtilbuddet. Relationer og venskaber har stor betydning for hvert enkelt barn, da de giver personlige erfaringer, som barnet kan bringe med videre i livet. Derfor skal det pædagogiske personale skabe rum for, at alle børn kan udvikle og danne nye positioner i børnefællesskabet samt skabe en balance mellem individ og fællesskab. Forældrene inddrages sammen med personalet som vigtige samarbejdspartnere, når det gælder barnets daglige trivsel i daginstitutionen. Her er det væsentligt, at det pædagogiske personale anerkender og møder alle børn og forældre ligeværdigt uanset disses forudsætninger.

Vi har årlige projekter og begivenheder, der styrker børnefællesskaber på tværs af stuer, grupper, teams, alder og enheder. Vi har blandt andet skoleforberedende grupper for de børn, der skal i KKFO og Skole, vi har affaldsindsamling og Store legedag. Daginstitutionerne i A klynge I har også individuelle projekter og begivenheder, der passer til den enkelte enheds pædagogiske profil og fokusområde, der styrker børnefællesskaber.

Pædagogisk læringsmiljø

”Det skal fremgå af den pædagogiske læreplan, hvordan det enkelte dagtilbud hele dagen etablerer et pædagogisk læringsmiljø, der med leg, planlagte vokseninitierede aktiviteter, spontane aktiviteter, børneinitierede aktiviteter samt daglige rutiner giver børnene mulighed for at trives, lære, udvikle sig og dannes.

Det pædagogiske læringsmiljø skal tilrettelægges, så det inddrager hensynet til børnenes perspektiv og deltagelse, børnefællesskabet, børnegruppens sammensætning og børnenes forskellige forudsætninger.”

Den styrkede pædagogiske læreplan, Rammer og indhold, s. 22-23



Hvordan skaber vi hele dagen et pædagogisk læringsmiljø, der giver alle børn mulighed for at trives, lære, udvikle sig og dannes?

I A Klynge I er det pædagogiske læringsmiljø, de værdier, som vi bygger det pædagogiske arbejde på, og vores didaktiske overvejelser om, hvad børnene skal have ud af dagen, uanset om aktiviteten er pædagoginitieret, børneinitieret eller spontan. Ligeledes tager vi stilling til det pædagogiske læringsmiljø i alle typer af hverdagsituationer f.eks. ved måltiderne, i garderoben, på toilettet mv. En fælles interesse for oplevelser i

omgivelserne styrker barnets mulighed for at lære og udvikle sig. Vi har en kultur, hvor det pædagogiske personale er reflekterede over, hvorfor vi gør, som vi gør for at give barnet de bedste muligheder for at udvikle sig kropsligt, socialt, emotionelt og kognitivt. Det gør vi igennem læringsrum, der bidrager hertil.

Vi har en sproglig anerkendende tilgang til samværet med børnene. Vi understøtter og udfordrer børnenes sproglige kompetencer ved at undre os sammen, spørge og lytte til det, barnet vil fortælle os. Vi læser bøger, vi styrker børnenes ordforråd og kommunikative kompetencer gennem dialogisk læsning, vi leger sanglege, og bruger bl.a. samling som sprogligt læringsmiljø.

Gennem leg styrkes barnets sociale udvikling, her øver barnet sig i at afprøve andres grænser og bliver samtidig mere bevidst om egne. For at danne rammerne for barnets sociale udvikling er det vigtigt, at det pædagogiske personale skaber rum til dette, f.eks. ved at dele børnene op i mindre grupper, igangsætte aktiviteter ift. de enkelte børns kompetencer og interesser samt guide og vejlede børnene til at være tro mod egne og andres grænser.

Vi prioriterer fysisk udfoldelse i hverdagen. Gennem planlagte og spontane aktiviteter støtter vi børnene i at udvikle og kontrollere kroppens mange funktioner. Ved at få viden og indsigt i hvordan kroppen fungerer, dens styrker, muligheder, og hvad den betyder for sundhed og velvære, får børnene indsigt i sig selv og andre mennesker. Vores stuer/grupper/teams har legetøj og materialer, der passer til den børnegruppe, der er, og det skal løbende forandres, så det pirrer nysgerrigheden og kreativiteten hos børnene. Vores stuer/grupper/teams er foranderlige og kan ændres efter børnenes behov.

Det er vigtigt, at børn med særlige behov bliver set og hørt, og at hverdagen og projekter bliver tilrettelagt således, at de får gode oplevelser i et fællesskab med andre børn og det pædagogiske personale. For børn, der skal have særlig opmærksomhed, fokuserer vi på, at de skal lære at bruge deres sanser og være meget konkrete med enkelte og få udfordringer, som kan give dem succesoplevelser. Det kan gøres ved at bygge videre på de erfaringer og den kunnen, børnene allerede har. Børnene skal styrkes i, hvad de kan nu, og vi skal samtidig fokusere på færdigheder, der fortsat understøtter og udvider børnenes livsduelighed.

Samarbejde med forældre om børns læring

”Det skal fremgå af den pædagogiske læreplan, hvordan dagtilbuddet samarbejder med forældrene om børns læring.”

Den styrkede pædagogiske læreplan, Rammer og indhold, s. 24-25



Howdan samarbejder vi med forældrene om barnets og børnegruppens trivsel og læring?

I A Klynge udfolder børns liv sig både i hjemmet, daginstitutionen og andre steder. Flere voksne bidrager således til børnenes trivsel og udvikling og overgangen mellem de forskellige steder, hvor børnene færdes. Forældre skal ses som en ressource, og det er en forudsætning, at forældrenes viden, holdninger og relationer til barnet, bruges positivt i samarbejdet omkring barnet. Et godt og ligeværdigt samarbejde mellem forældre og pædagogisk personale handler om, at vi har et fælles ansvar i forhold til at sikre det enkelte barns trivsel og læring. Vi ser samarbejdet med forældrene som et partnerskab, som handler om gensidig kommunikation, tillid og ansvar mellem forældre og det pædagogiske personale. Det forpligtende samarbejde foregår altid med barnets udvikling, læring og trivsel som udgangspunkt.

I A klynge I er den daglige kontakt mellem forældre og det pædagogisk personale forudsætningen for samarbejdet. Igennem den daglige dialog får begge parter den nødvendige information, som er vigtig, hvis vi skal kunne møde barnet der, hvor det er udviklingsmæssigt og sikre barnets daglige trivsel. Det vil sige, at vi som pædagogisk personale er forpligtet til at fortælle forældre om deres barns dag, og om der er sket noget særligt, som kan have betydning for barnet og familien, når de kommer hjem. Ligeledes skal forældre

informere personalet, hvis der i hjemmet er sket noget særligt for barnet fra den ene dag til den næste. Har barnet sovet dårligt eller ikke spist morgenmad osv.

I A klynge I inviteres forældre til samtaler omkring deres barn. Samtalernes formål er at kunne sidde i ro og fred og fordybe sig i barnets udvikling og trivsel og give forældre et indgående indblik i deres barns dagligdag i institutionen. Det er vigtigt for os, at samtalerne bærer præg af en åben dialog, hvor der er plads til at undre sig sammen og være nysgerrige på den anden part. Som pædagogisk personale står vi altid til rådighed for de forældre, der ønsker råd og vejledning i, hvordan de bedst muligt kan bidrage positivt til barnets udvikling og trivsel. I samtalerne er der plads til at tale om emner af mere personlig karakter, og i den forbindelse er det vigtigt at vide, at det pædagogiske personale har tavshedspligt.

Vi afholder minimum to forældremøder om året. Det ene afholdes i den enkelte enhed, hvor der er fokus på emner og temaer, der er relevant for enheden og det andet holdes på klyngeniveau. På forældremøderne i efteråret er der valg til forældrebestyrelsen og forældrerådet.

Med en plads i forældrebestyrelsen eller i forældrerådet i A klynge I har forældre indflydelse på børnenes hverdag. Forældrene er med i drøftelser og er med til at tage beslutninger om for eksempel principper for det pædagogiske arbejde og anvendelsen af budgettet. Forældre, medarbejdere og ledere er sammen med til at sikre rammerne for det gode børneliv.

Børn i udsatte positioner

”Det skal fremgå af den pædagogiske læreplan, hvordan det pædagogiske læringsmiljø tager højde for børn i udsatte positioner, så børnenes trivsel, læring, udvikling og dannelse fremmes.”

Den styrkede pædagogiske læreplan, Rammer og indhold, s. 26



Hvordan skaber vi et pædagogisk læringsmiljø, der tager højde for og involverer børn i udsatte positioner, så børnenes trivsel, læring, udvikling og dannelse fremmes?

I A Klynge I er alle børn unikke, og det er det pædagogiske personales ansvar at sikre, at alle børn oplever at være aktive deltagere i den pædagogiske hverdag i klyngen. For at opnå dette arbejder vi med inklusion. Når vi arbejder med inklusion, betyder det, at alle børn skal opleve at have deltagelsesmuligheder i børnefællesskaber, og at det pædagogiske personale skaber rum for, at barnets individuelle kompetencer og ressourcer kommer til udtryk og giver barnet oplevelse af medbestemmelse og ligeværd i dets hverdag i vores klynge.

Nogle børn kan have brug for særlige pædagogiske indsatser for at kunne inkluderes i den pædagogiske hverdag. Når det er nødvendigt, vil det pædagogiske personale i klyngen indlede tværfagligt samarbejde med relevante samarbejdspartnere, herunder støttepædagoger, psykologer, tale- og hørelærere samt andre konsulenter og ikke mindst forældrene med henblik på at tilrettelægge en målrettet indsats og skabe de bedst mulige forudsætninger for udvikling og trivsel hos barnet.

Herudover arbejder klyngen med Fri for Mobberi. Fri for Mobberi er et pædagogisk værktøj, der understøtter arbejdet med børns fællesskaber, trivsel og antimobning. Vi bestræber os på, at alle klyngens enheder får, kursusuddannede instruktører, der kan implementere og tilpasse materialet efter aktualitet i de enkelte børnegrupper i enhederne.

Der arbejdes desuden med TOPI (Tidlig opsporing og indsats), som er et internt pædagogisk refleksionsredskab til vurdering af børnenes trivsel og udvikling. Dette gøres to gange om året på alle børn. Hensigten er

at sikre, at alle børn bliver set og hørt, og at det pædagogiske personale får en større indsigt i børnenes udvikling og behov.

På vores resurseteam møder har vi desuden et særligt fokus på at drøfte tiltag og dele viden omkring børn og familier i udsatte positioner, da summen af de tilstedeværendes viden er med til at kvalificere den pædagogiske praksis i institutionerne i forhold til det enkelte barn og børnegruppen.

Sammenhæng til børnehaveklassen

”Det skal fremgå af den pædagogiske læreplan, hvordan der i børnenes sidste år i dagtilbuddet tilrettelægges et pædagogisk læringsmiljø, der skaber sammenhæng til børnehaveklassen.”

Den styrkede pædagogiske læreplan, Rammer og indhold, s. 27



Hvordan tilrettelægger vi vores pædagogiske læringsmiljø for de ældste børn, så det skaber sammenhæng til børnehaveklassen?

I A Klynge I har vi et tæt samarbejde med de omkringliggende skoler. Det pædagogiske personale strukturerer og organiserer et skoleforberedende forløb ud fra den viden og det kendskab, de har til børnegruppen.

Der er fokus på at skabe sammenhæng mellem institution og skole hele året men særligt i månederne op til skole- og KKFO-start intensiveres forløbene. I denne periode har børnegruppen (ofte kaldet store-gruppen) flere fælles aktiviteter sammen med fokus på at skabe genkendelighed i forhold til skolen samt skabe venskaber på tværs af institutions stuer/grupper/teams.

Der er besøgsdage på de pågældende skoler, hvor børnene med deres kammerater kommer ud på skolen og deltager i en *hverdag* i en klasse.

Børnene deltager i foråret desuden i fælles løb med skolernes elever. Her mødes de med tidligere børnehavenvenner og kommende skolevenner og får en fælles oplevelse, som de kan referere til, når de starter i skole.

Der er desuden i Stærkt samarbejdes sprogetværk udviklet en overgangs kanon *Gode overgange*, hvor børnene introduceres til sange og bøger, som bliver sunget og læst i institutionslivet og følger med til skoletiden, hvor de også synges og læses.

Der kommer en børnehaveklassespædagog ud og besøger institutionerne og er deltagende i en store-gruppe. Her er der en uformel dialog med det pædagogiske personale omkring børnegruppen. Børnene stiller spørgsmål til børnehaveklassespædagogen. Der kommer desuden tidligere børnehavebørn og nuværende skolebørn og fortæller om, hvordan det er at gå i skole og KKFO.

Det pædagogiske personale er i løbende dialog med forældrene omkring barnets trivsel og modenhed, når det gælder skolestart samt om evt. skoleudsættelse.

Inden maj har det pædagogiske personale og forældre udfyldt et skema, der omhandler barnets trivsel, sociale færdigheder samt interesse for bogstaver og tal. Dette skema bliver sendt til den pågældende skole.

Inden opstart har det pædagogiske personale en overleveringssamtale med børnehaveklassespædagogerne, hvor hvert enkelt barn gennemgås ud fra de skemaer, der har været udfyldt.

Målet for det ovenstående er at skabe så meget genkendelighed til skolen, der gør, at barnet opnår den bedst tænkelige overgang, der passer til netop barnet som individ.

Hvert år efter sommerferien evaluerer vi børnenes overgang til skole i Stærkt samarbejde. Dette for at sikre, at vi lærer af de positive såvel som negative erfaringer i forhold til at skabe de bedste rammer for overgange for de kommende børn, der skal starte i KKFO og skole.

Inddragelse af lokalsamfundet

”Det skal fremgå af den pædagogiske læreplan, hvordan dagtilbuddet inddrager lokalsamfundet i arbejdet med etablering af pædagogiske læringsmiljøer for børn.”

Den styrkede pædagogiske læreplan, Rammer og indhold, s. 29

Howdan inddrager vi lokalsamfundet i arbejdet med at skabe pædagogiske læringsmiljøer for børn?

I Klynge A I arbejder vi på at give alle børn en tryk tilknytning til deres nærmiljø. Vi har en visionsgruppe i klyngen, som har søsat en række initiativer, der er med til at støtte op om børnenes kendskab til vores bydel, Ørestad. Vi vil gerne fremhæve *Store legedag* i byparken. Denne dag er for alle legeglade sjæle, som ønsker at blive klogere på leg og børns hverdag i vores institutioner. Alle medarbejdere igangsætter legeaktiviteter, som afspejler, det vi leger i hverdagen. Her kan nævnes faldskærmslege, boldspil, sansesege, forhindringsbaner m.m.

Vi har fokus på den gode overgang til skolerne. Hvert år samarbejder vi med skolerne og deltager i det årlige Ørestad løb, som er for storegruppebørn og skolebørn. Her møder børnene flere af de børn, som de før har gået i børnehaven med. Det giver både en genkendelighed og samhørighed for begge parter.

En uge om året samarbejder klyngens institutioner om et fælles mål, der handler om at indsamle skrald fra nærområdet. Børnene bliver bekendt med sortering af affald samt nye områder, hvor vi normalt ikke ville gå. Det bidrager til børnenes viden om, at de kan gøre en forskel og passe på vores natur.

Udover de planlagte fællesarrangementer for alle klyngens børn er Ørestad en bydel, som rummer mange muligheder for udfoldelse og fordybelse gennem planlagte og spontane ture i hverdagen. Vi vil gerne fremhæve biblioteket, som er tilknyttet Ørestad skole, og som flere gange om året viser gratis teaterforestillinger. Ørestad Bibliotek er desuden en del af Stærkt samarbejdes sprogetværk. Streethallen er en hal, som indbyder til bevægelse og fysisk udfoldelse. Vi kan spille boldspil og klatre og udfordre vores motoriske kunnen. Nogle enheder har et tæt samarbejde med plejehjemmet i Ørestad. Her er vi med til at fejre fastelavn samt at gå Lucia. Naturskolen, som ligger på fælleden, giver os mulighed for den tætte kontakt med natur og dyreliv. Her kan vi gå på opdagelse, f.eks. fiske i søen, klappe får eller være med til et planlagt forløb, f.eks. musseprojekt. Udover vores skønne natur ligger her offentlig transport, bus og metro, hvor vi kan komme tættere på indre København. Rundt omkring i Ørestad har vi legepladser til store og små. Krattet, som ligger ved siden af Ørestad skole, byder på udfoldelsesmuligheder for store og små. Her kan vi besøge de nordiske guder i Valhalla, klatre og hoppe. Fælleden er også et fantastisk sprogligt miljø, hvor der er meget at forholde sig til og tale om.

I A klynge I har vi et skøjteprojekt med Falcons (hjemmehørende i Ørestad Skøjtehal) og Kalvebod Fælled Skole. Projektet, der stadig er i opstartsfasen, er begyndt samarbejdet med de nærmeste idrætsinstitutioner; Idrætsbørnehuset Jorn og idrætsinstitutionen LilleArena. På sigt skal projektet gerne involvere flere institutioner fra klyngen. Projektets formål er at styrke idrætskulturen i lokalsamfundet og at fremme børns bevægelsesglæde. Mødet med skøjtehallen og ishockey/ishockey-leg medvirker til at udvikle børnenes motorik, særligt koordination og balance samt koncentration. Aktiviteterne understøtter samtidig børnenes samvær og udvikling af relationer og fællesskaber.

Arbejdet med det fysiske, psykiske og æstetiske børnemiljø

”Arbejdet med det fysiske, psykiske og æstetiske børnemiljø i dagtilbuddet skal integreres i det pædagogiske arbejde med etablering af pædagogiske læringsmiljøer.

Børnemiljøet skal vurderes i et børneperspektiv, og børns oplevelser af børnemiljøet skal inddrages under hensyntagen til børnenes alder og modenhed.”

Den styrkede pædagogiske læreplan, Rammer og indhold, s. 30

Hvordan integrerer vi det fysiske, psykiske og æstetiske børnemiljø i det pædagogiske læringsmiljø?

I A Klynge I arbejder vi med børnemiljøet ved, at det pædagogiske personale er nysgerrige på børnenes initiativer, meninger og perspektiver. Børn i alle enheder skal anerkendes som kompetente aktører i eget liv, og de skal have medbestemmelse og autonomi over den hverdag, der optager en stor del af deres liv. Børn skal anerkendes som deltagende aktører med meningsfulde handlinger og tanker, og det pædagogiske arbejde består i at skabe rammer for et godt børnemiljø, der skaber udvikling og trivsel hos alle børn med afsæt i børnenes perspektiver.

Det fysiske børnemiljø består af legetøj og legemiljøer, der understøtter børnenes egne initiativ, fantasi og legemuligheder. Alle enheder er indrettet sådan, at garderober, puslerum og krybberum opfordrer til at være selvhjulpne og skaber rammer for, at børnene kan opleve sig selv som meningsfulde deltagere i den pædagogiske hverdag. Den fysiske indretning af legemiljøer vurderes løbende efter børnenes brug af disse og ændres med afsæt i børnenes perspektiver. Der støttes op om børnenes idéer og initiativer og skabes konstant muligheder for, at der opstår bredere udfoldelse og nye idéer hos børnene.

Det psykiske børnemiljø bærer præg af gensidig respekt mellem børn og pædagogiske personale samt anerkendelse af forskellige perspektiver. Det pædagogiske arbejde er meningsgivende, når børn og pædagogisk personale i samspil skaber rammer for hverdagen, og børnene inddrages i hverdagens rutiner og gøremål med henblik på at give dem oplevelser og erfaringer med at være betydningsfulde deltagere i fællesskabet. Tillid, omsorg og nærvær er nøgleord for det psykiske børnemiljø, og det pædagogiske arbejde består i at skabe rammer, der giver tryghed for det enkelte barn ved, at det pædagogiske personale er tydelige bærere af – og rollemodeller for de gode relationer, både i barn-pædagog relationen, barn-barn relationen og pædagog-pædagog relationen.

Det æstetiske børnemiljø skal være tillokkende og udfordrende samt skabe rammer for forskellige lege og måder at være sammen på hos børnene. Indretningen af klyngens enheder er forskellig men er altid baseret på at skabe rum for både vilde kropslige lege, mere rolige aktiviteter og aktiviteter med mange eller få deltagere. I nogle enheder bærer det æstetiske børnemiljø desuden præg af børnenes egne produktioner, årstidsinspirerede dekorationer, der skaber nysgerrighed og opfordrer til dialog.

Børnenes perspektiver på børnemiljøet kommer til udtryk gennem dialog og observationer på børnegrupperne i klyngen. Dette skaber fundament for konstant udvikling og tilpasning til den enkelte børnegruppe. Børnegrupper ændres hele tiden og er altid i udvikling, hvorfor intet børnemiljø er konstant, men altid vil være båret af den enkelte børnegruppe.

De seks læreplanstemaer



”Den pædagogiske læreplan skal udarbejdes med udgangspunkt i seks læreplanstemaer samt mål for sammenhængen mellem læringsmiljøet og børns læring.

Det skal fremgå af den pædagogiske læreplan, hvordan det pædagogiske læringsmiljø understøtter børns brede læring inden for og på tværs af de seks læreplanstemaer.”

Den styrkede pædagogiske læreplan, Rammer og indhold, s. 32

Alsidig personlig udvikling

”Alsidig personlig udvikling drejer sig om den stadige udvidelse af barnets erfaringsverden og deltagelsesmuligheder. Det forudsætter engagement, livsduelighed, gåpåmod og kompetencer til deltagelse.”



Den styrkede pædagogiske læreplan, Rammer og indhold, s. 36-37

Pædagogiske mål for læreplanstemaet:

1. Det pædagogiske læringsmiljø skal understøtte, at alle børn udfolder, udforsker og erfarer sig selv og hinanden på både kendte og nye måder og får tillid til egne potentialer. Dette skal ske på tværs af blandt andet alder, køn samt social og kulturel baggrund.
2. Det pædagogiske læringsmiljø skal understøtte samspil og tilknytning mellem børn og det pædagogiske personale og børn imellem. Det skal være præget af omsorg, tryghed og nysgerrighed, så alle børn udvikler engagement, livsduelighed, gåpåmod og kompetencer til deltagelse i fællesskaber. Dette gælder også i situationer, der kræver fordybelse, vedholdenhed og prioritering.

Hvordan understøtter vores pædagogiske læringsmiljø børnenes alsidige personlige udvikling?

I A klynge I handler den alsidige personlige udvikling om barnets personlige kompetencer i forhold til det, barnet mestrer og de kompetencer, som barnet hele tiden lærer. Det betyder, at børnene skal have en følelse af at kunne selv, at have en identitet, at have selvværd og selvtillid. Det handler om at finde ud af, hvem er jeg? Hvad kan jeg? Hvad kan jeg lide? Hvad kan jeg ikke lide? og Hvad skal jeg øve mig i? Børns personlige kompetencer udvikles og dannes i relation til andre, hvor rammerne og omgivelser er trygge, og hvor de bliver anerkendt og kan spejle sig i andre børn og det pædagogiske personale. Børn skal lære at mærke efter og kende deres egne grænser. Børn, der kender sig selv, har et godt selvværd og kan udtrykke sig og har lettere ved at indgå i fællesskaber med andre.

Vi arbejder på, at alle børn får en oplevelse af at kunne selv, udtrykke egne følelser, finde egne og andres grænser, at være selvhjulpne og bidrage til fællesskabet ved at hjælpe hinanden. Det er vigtigt, at det pædagogiske personale har en anerkende tilgang til børnene, at personalet anerkender barnets følelser og støtter dem ind i forpligtende fællesskaber. Når børnene indgår i anerkendende og indlevende relationer til pædagoger og børn, styrkes børnenes selvfølelse, tillid til omverdenen og sig selv. Vi skal som pædagogisk personale være opmærksomme på, at barnet hver dag lærer noget nyt om sig selv, derfor skal de udfordringer, som vi giver børnene, være tilpasset det enkelte barns udvikling.

Børnene får mulighed for at udforske egne interesser og grænser og bliver præsenteret for nye oplevelser, materialer og udfordringer, så de udvikler sig både fysisk, psykisk, socialt og kognitivt. Vi giver børnene mulighed for at udfolde sig gennem egne ideer og lege og dermed opstår den lærende relation, som sigter mod at udvide barnets muligheder. En fælles interesse for oplevelser og legen styrker relationer og samspil i gruppen og det enkelte barns personlige kompetencer.

Social udvikling

”Social udvikling er udvikling af sociale handlemuligheder og deltagelsesformer og foregår i sociale fællesskaber, hvor børnene kan opleve at høre til, og hvor de kan gøre sig erfaringer med selv at øve indflydelse og med at værdsætte forskellighed.

Gennem relationer til andre udvikler børn empati og sociale relationer, og læringsmiljøet skal derfor understøtte børns opbygning af relationer til andre børn, til det pædagogiske personale, til lokal- og nærmiljøet, til aktiviteter, ting, legetøj m.m.”



Den styrkede pædagogiske læreplan, Rammer og indhold, s. 38-39

Pædagogiske mål for læreplanstemaet:

1. Det pædagogiske læringsmiljø skal understøtte, at alle børn trives og indgår i sociale fællesskaber, og at alle børn udvikler empati og relationer.
2. Det pædagogiske læringsmiljø skal understøtte fællesskaber, hvor forskellighed ses som en ressource, og som bidrager til demokratisk dannelse.

Hvordan understøtter vores pædagogiske læringsmiljø børnenes sociale udvikling?

I A Klynge I understøttes barnets sociale udvikling, når barnet indgår i fællesskaber og danner relationer til andre. Det pædagogiske arbejde består derfor i at skabe rum for understøttende fællesskaber, hvor børnenes forskelligheder ses som ressourcer i og til fællesskabet. Social udvikling indebærer bl.a., at barnet lærer at være en del af et forpligtende fællesskab, herunder at barnet lærer at kunne leve sig ind i andres følelser og tanker, samt at barnet bliver i stand til at knytte sig til andre. Vi vægter legen højt i hverdagen, fordi det er gennem leg, at barnet øver sig i at afprøve andres og egne grænser. Det er i samspillet med andre, at barnets empatiske evner udvikles, og det pædagogiske personale fungerer her som rollemodeller, barnet kan spejle sig i, når det skal lære at begå sig socialt og herved udvikle sociale kompetencer.

I hverdagen i en daginstitution udfordres barnets sociale kompetencer hele tiden, fordi vi er mange mennesker sammen, og derfor skal barnet hele tiden øve sig i at forholde sig til andre i fællesskabet ved f.eks. at vente på tur og deles om ting. Det pædagogiske personale arbejder på at skabe rammer, der giver alle børn de mest optimale forudsætninger for at deltage og udvikle sig i fællesskabet. Dette gøres bl.a. ved at arbejde

med differentierede fællesskaber, hvor børnene opdeles i mindre grupper, og der herved skabes mindre fællesskaber i det store fællesskab. Når vi arbejder sådan, kan det pædagogiske personale bedre se børnenes individuelle ressourcer og tage højde for børnenes individuelle kompetencer og behov for støtte og herved give alle børn de bedst mulige deltagelsesforudsætninger. Når vi arbejder med opdelt grupper og planlagte aktiviteter, arbejder vi desuden med perifer legitim deltagelse, der giver barnet mulighed for at skabe erfaringer i eget tempo ved at kunne indgå i forskellige roller og positioner i aktiviteterne.

Kommunikation og sprog

”Børns kommunikation og sprog tilegnes og udvikles i nære relationer med barnets forældre, i fællesskaber med andre børn og sammen med det pædagogiske personale.

Det centrale for børns sprogtilegnelse er, at læringsmiljøet understøtter børns kommunikative og sproglige interaktioner med det pædagogiske personale. Det er ligeledes centralt, at det pædagogiske personale er bevidst om, at de fungerer som sproglige rollemodeller for børnene, og at børnene guides til at indgå i fællesskaber med andre børn.”



Den styrkede pædagogiske læreplan, Rammer og indhold, s. 40-41

Pædagogiske mål for læreplanstemaet:

1. Det pædagogiske læringsmiljø skal understøtte, at alle børn udvikler sprog, der bidrager til, at børnene kan forstå sig selv, hinanden og deres omverden.
2. Det pædagogiske læringsmiljø skal understøtte, at alle børn opnår erfaringer med at kommunikere og sprogliggøre tanker, behov og ideer, som børnene kan anvende i sociale fællesskaber.

Hvordan understøtter vores pædagogiske læringsmiljø børnenes kommunikation og sprog?

I A Klynge I har vi en sproglig anerkendende tilgang til arbejdet med børnene. Vi følger børnenes spor, agerer lyttende og spørgende i samtaler med børnene, samtidig med at vi bruger børnenes sproglige kompetencer og understøtter og udfordrer børnene sprogligt. I hverdagen spiller kommunikationen en stor rolle i barnets liv. Kommunikation skaber muligheder for f.eks. venskaber, åbner døre til lege/aktiviteter og for tilfredsstillelse af behov. Derfor italesætter vi både vores egen praksis og børnenes handlinger for at understøtte udviklingen både af forståelsen for, hvordan barnet kan udtrykke sig om det, barnet oplever, samt sammenhængen mellem handlinger og konsekvenser. Vi understøtter barnet i at tilegne sig redskaber til at sige til og fra i alle former for relationer – både i det tætte bedstevenforhold samt det store fællesskab. F.eks. ved at hjælpe barnet med at mærke efter i sig selv og sætte ord på dets oplevelser samt følelser.

Vi understøtter børns sproglige udvikling gennem kulturelle udtryksformer, fagtesange, rim og remser, sanglege, tegning, gennem kropslige aktiviteter, sansning i naturen, læsning af bøger, gennem leg både børne- og pædagoginitieret leg, samt barnets nonverbale kommunikation.

Gennem dagens aktiviteter og pædagogiske rutiner understøtter vi barnets sproglige kompetencer og giver det nye sproglige strategier, f.eks. gennem klyngens pædagogiske måltid. Her skal det pædagogisk personale fremstå som gode rollemodeller ved at spise med, ved at tale med børnene, ved at udtrykke begejstring for maden, ved at fortælle om maden f.eks. hvad er det, vi spiser? og ved at motiverer dem til at smage af lyst og interesse.

I A Klynge I har vi et sprogligt netværk sammen med Ørestad Skole samt bibliotek, KKFOén ved Ørestad Skole, Kalvebod Fælled Skole og KKFOén ved Kalvebod Fælled Skole. Det sproglige netværk har til formål at sætte fokus på, hvordan vi skaber den røde tråd i sprogarbejdet fra vuggestue og til skole. Netværksmøderne består blandt andet af relevante oplæg og erfarings- og vidensdeling.

Netværket har i samarbejde udviklet et overgangsværktøj, som hedder: *Gode overgange for alle børn*. Formålet med dette overgangsværktøj er at skabe tryghed for børnene i overgangen mellem vuggestue og børnehave, samt børnehave og KKFO/skole ved at skabe genkendelighed med forskellige sprogstimulerende aktiviteter. Materialet består af tre sange, tre bøger, tre rim og remser og tre lege, der går igen fra vuggestue til børnehave og fra børnehave til skole og KKFO. Alt pædagogisk personale er blevet introduceret til materialet i foråret 2019.

Krop, sanser og bevægelse

”Børn er i verden gennem kroppen, og når de støttes i at bruge, udfordre, eksperimentere, mærke og passe på kroppen – gennem ro og bevægelse – lægges grundlaget for fysisk og psykisk trivsel.

Kroppen er et stort og sammensat sansesystem, som udgør fundamentet for erfaring, viden, følelsesmæssige og sociale processer, ligesom al kommunikation og relationsdannelse udgår fra kroppen”.



Den styrkede pædagogiske læreplan, Rammer og indhold, s. 42-43

Pædagogiske mål for læreplanstemaet:

1. Det pædagogiske læringsmiljø skal understøtte, at alle børn udforsker og eksperimenterer med mange forskellige måder at bruge kroppen på.
2. Det pædagogiske læringsmiljø skal understøtte, at alle børn oplever krops- og bevægelsesglæde både i ro og i aktivitet, så børnene bliver fortrolige med deres krop, herunder kropslige fornemmelser, kroppens funktioner, sanser og forskellige former for bevægelse.

Hvordan understøtter vores pædagogiske læringsmiljø udviklingen af børnenes krop, sanser og bevægelse?

I A Klynge I arbejder vi ud fra en forståelse af, at alle mennesker er bundet i en krop og dermed kropsligt forankrede i verden. At kroppen giver adgang til at opleve og erobre livet og verden. Vi mener, at børn relaterer sig til verden på to måder. Den ene er udadvendt, det gælder bevægelseshandlinger, og den anden er indadvendt, det er sansning og perception. Kroppen og bevægelse er et sensorisk system, som giver børnene erfaring med og viden om både sig selv og verden omkring sig. I dette system af sanser oplever og erfarer børnene både sig selv og den fysiske og sociale verden.

Børn har en indre drivkraft til at være i bevægelse; de kravler, går, løber udforsker og udfordrer sig selv, hvis de kan komme til det, og aktive børn er som regel glade børn. Derfor prioriterer vi fysisk udfoldelse i hverdagen og mener at bevægelse er kilden til kropslig læring.

Vi har indrettet børnemiljøet til at motivere og udfordre børns bevægelse og aktiviteter. Legetøj og legemiljøer skal motivere og udfordre børnenes kropskultur og bevægelsesadfærd både i børnenes egne lege og i aktiviteter organiseret af det pædagogiske personale.

Yderligere understøtter det pædagogiske læringsmiljø stimulering af de tre grundsanser (den taktile sans, vestibulær sansen og muskelled sansen) i samarbejde med lugte-, syns-, smags- og høresansen. Sanser og bevægelse hører sammen og har afgørende betydning for barnets motoriske udvikling og automatisering af bevægelser. Vi anvender og stimulerer alle sanser gennem alsidige opgaver, lege og aktiviteter herunder brugen af forskellige materialer, redskaber og værktøj.

Det pædagogiske personale oplever, at børnene tilegner sig læring om kroppens formåen, når de øver sig i at kunne selv. At være selvhjulpne forgår både i forbindelse med det grov- og finmotoriske. Vi understøtter børnenes egen kropsbevidsthed ved at lade dem gøre deres egne erfaringer og ikke bremse dem i deres handlinger. Derigennem oplever børnene positiv respons på deres handle- og væremåde, som endeligt styrker deres selvpfattelse. Børn i A Klynge I skal opleve sig selv som mestre på det kropslige og motoriske plan og have mulighed for at udvikle deres personlighed og identitet.

Natur, udeliv og science

”Naturoplevelser i barndommen har både en følelsesmæssig, en kropslig, en social og en kognitiv dimension.

Naturen er et rum, hvor børn kan eksperimentere og gøre sig de første erfaringer med naturvidenskabelige tænke- og analysemåder. Men naturen er også grundlag for arbejdet med bæredygtighed og samspillet mellem menneske, samfund og natur.”



Den styrkede pædagogiske læreplan, Rammer og indhold, s. 44-45

Pædagogiske mål for læreplanstemaet:

1. Det pædagogiske læringsmiljø skal understøtte, at alle børn får konkrete erfaringer med naturen, som udvikler deres nysgerrighed og lyst til at udforske naturen, som giver børnene mulighed for at opleve menneskets forbundethed med naturen, og som giver børnene en begyndende forståelse for betydningen af en bæredygtig udvikling.
2. Det pædagogiske læringsmiljø skal understøtte, at alle børn aktivt observerer og undersøger naturfænomener i deres omverden, så børnene får erfaringer med at genkende og udtrykke sig om årsag, virkning og sammenhænge, herunder en begyndende matematisk opmærksomhed.

Hvordan understøtter vores pædagogiske læringsmiljø, at børnene gør sig erfaringer med natur, udeliv og science?

I A klynge I giver vi børnene mulighed for at opleve naturen på alle årstider og i al slags vejr. Vi giver børnene mulighed for at udforske, lære af og glædes ved naturen. Vi giver dem mulighed for førstehåndsoplevelser, hvor de oplever naturen i børnehøjde og ved selvsyn kan se, hvad der sker, lugte, smage og mærke. Vi giver dem mulighed for selv at sanse, erfare, lege og lære naturen på deres egne præmisser i deres eget tempo. Dermed lærer børnene at glædes ved udeliv og naturen samt at bevæge sig i den, da det er med til at styrke børnenes motoriske udfoldelse, når de får lov at lege i naturen. Det giver desuden børnene en forståelse for omverdenen og senere interesse for og stillingtagen til naturen og miljøspørgsmål. Derfor har hele klyngen deltaget i affaldsindsamling i foråret 2019.

Vi vægter udeliv højt og tilstræber at tilbyde alle slags aktiviteter udendørs. Vi går tur til stranden, leger i vandpytter og tager til skoven. Vi lader børnene opleve naturen i nærmiljøet f.eks. Amager Fælled og

Naturcenter Amager samt at opleve naturens forskellighed ifm. de skiftende årstider. Her stiller vi os undrende over for de forskellige naturfænomener som regn, sne, sol, skyer og vind.

Vi interesserer os for at undersøge og arbejde med de dyr, som findes i nærområdet såsom edderkopper, snegle, haletudser m.m. Dyrene kan bringes tilbage institutionen, da det at have ansvar for dyr styrker børnenes sociale og empatiske udvikling. Dermed lærer børnene at have respekt og forståelse for den natur, som vi alle er en del af. Ligeledes bringer vi tit naturmaterialer med tilbage institutionen, som vi kan undersøge, eksperimentere med og anvende i vores aktiviteter.

Kultur, æstetik og fællesskab

”Kultur er en kunstnerisk, skabende kraft, der aktiverer børns sanser og følelser, ligesom det er kulturelle værdier, som børn tilegner sig i hverdagslivet.

Gennem læringsmiljøer med fokus på kultur kan børn møde nye sider af sig selv, få mulighed for at udtrykke sig på mange forskellige måder og forstå deres omverden.”



Den styrkede pædagogiske læreplan, Rammer og indhold, s. 46-47

Pædagogiske mål for læreplanstemaet:

1. Det pædagogiske læringsmiljø skal understøtte, at alle børn indgår i ligeværdige og forskellige former for fællesskaber, hvor de oplever egne og andres kulturelle baggrunde, normer, traditioner og værdier.
2. Det pædagogiske læringsmiljø skal understøtte, at alle børn får mange forskellige kulturelle oplevelser, både som tilskuere og aktive deltagere, som stimulerer børnenes engagement, fantasi, kreativitet og nysgerrighed, og at børnene får erfaringer med at anvende forskellige materialer, redskaber og medier.

Hvordan understøtter vores pædagogiske læringsmiljø, at børnene gør sig erfaringer med kultur, æstetik og fællesskab?

I A Klynge I forstår vi Kulturbegrebet som både finkultur, altså kunsten i alle dens udtryksformer, f.eks. billedkunst, litteratur, børnebiograf, musik m.m. og i bred forstand som mere folkelige kulturer, der angår normer, værdier, traditioner og livsformer, som binder mennesker sammen i sociale fællesskaber og i samfund, hvor de oplever egne og andres kulturelle baggrunde. Det er bl.a. gennem kunstneriske udtryksformer og i mødet med andre mennesker og kulturer, at mennesker bedre forstår sig selv, andre mennesker og verden omkring sig. Des mere børn får mulighed for at udfolde sig ift. kulturelle æstetiske oplevelser og aktiviteter, des bedre forstår de sig selv ift. andre mennesker og verden omkring sig.

Det er vigtigt for os, at børnene får tid og rum til at udfolde sig på egne betingelser, både når det gælder pladskrævende og støjende skabelsesprocesser og mere rolige fordybelses aktiviteter. Børnene skal med andre ord have mulighed for at lege, eksperimentere og bearbejde kulturelle æstetiske ind- og udtryk.

I det daglige har vi en lang række aktiviteter og rutiner, der medvirker til at formidle kultur f.eks. måltidskultur, samlingskultur, legeskultur, børnekultur og omgangsformer. Dertil har vi en række tilbagevendende traditioner, som jul, fastelavn, påske og børnefødselsdage, der også medvirker til at formidle den folkelige kultur. Vi tager på ture for at møde kulturen i Danmark; lokalt besøger vi f.eks. Byparken, områdets legepladser, biblioteket, skolerne og naturcenteret og på længere ture f.eks. museer, teatre, biografer og andre arrangementer/events.

Der foregår mange aktiviteter, hvor børnene i fællesskab kan udtrykke sig mere kunstnerisk i forhold til kreative interesser, musik, sang, drama og bevægelse. Vi fokuserer meget på processen end på produktet, forstået på den måde, at det er vigtigere med gode æstetiske læreprocesser i de aktiviteter, vi udfolder med børnene, frem for det resultat der kommer ud af det.

Evalueringskultur



"Lederen af dagtilbuddet er ansvarlig for at etablere en evalueringskultur i dagtilbuddet, som skal udvikle og kvalificere det pædagogiske læringsmiljø.

Lederen er ansvarlig for, at arbejdet med den pædagogiske læreplan evalueres mindst hvert andet år med henblik på at udvikle arbejdet. Evalueringen skal tage udgangspunkt i de pædagogiske mål og herunder en vurdering af sammenhængen mellem det pædagogiske læringsmiljø i dagtilbuddet og børnenes trivsel, læring, udvikling og dannelse.

Evalueringen skal offentliggøres.

Lederen af dagtilbuddet er ansvarlig for at sikre en løbende pædagogisk dokumentation af sammenhængen mellem det pædagogiske læringsmiljø og børnenes trivsel, læring, udvikling og dannelse. Den pædagogiske dokumentation skal indgå i evalueringen."

Den styrkede pædagogiske læreplan, Rammer og indhold, s. 50-51

Det er ikke et lovkrav at beskrive dagtilbuddets dokumentations- og evalueringspraksis i den pædagogiske læreplan, men det kan være en fordel i udarbejdelsen af læreplanen at forholde sig til den løbende opfølgning og evaluering af indholdet i læreplanen.

Hvordan skaber vi en evalueringskultur, som udvikler og kvalificerer vores pædagogiske læringsmiljø?

Det vil sige, hvordan dokumenterer og evaluerer vi løbende vores pædagogiske arbejde, herunder sammenhængen mellem det pædagogiske læringsmiljø og de tolv pædagogiske mål?

I A Klynge I handler evaluering om at skabe en viden om vores pædagogiske praksis, som kan bruges til at kvalificere vores arbejde med børnene og give os et fagligt løft.

Det handler om at evaluere praksis på baggrund af den læring, der kommer til udtryk. For det pædagogiske personale betyder det, at de skal tilegne sig en evalueringsfaglighed.

Det handler om at have de tekniske kompetencer til at arbejde med specifikke evalueringsredskaber og kunne formulere sine refleksioner på skrift samt arbejde systematisk med refleksionerne. Derudover handler det om at kunne vurdere egen faglighed og blive vurderet på denne faglighed.

En god evalueringskultur kræver tid. Evalueringssopgaverne løses bedre og med større udbytte, når der er mulighed for at drøfte evalueringer med kollegaer. Gennem evaluering får vi viden om børnenes læring og trivsel og vores egen praksis, og om hvordan vi kan tilrettelægge det pædagogiske arbejde bedst muligt. Det er i de enkelte enheder, at der tages beslutninger om, hvilke evalueringsmetoder der benyttes.

Hvordan evaluerer vi arbejdet med den pædagogiske læreplan, som skal foretages mindst hvert andet år?

Evaluering i forbindelse med den nye styrkede pædagogiske læreplan er en systematisk vurdering af, om de anvendte metoder og hverdagen bidrager til at indfri de opstillede mål.

Jo klarere og tydeligere målene er, jo enklere er det at sikre den pædagogiske feedback, som er kernen i at følge op på, hvordan vi er lykkedes med arbejdet med den pædagogiske læreplan.

Der er 12 nationalt fastsatte mål – 2 for hvert læreplanstema. Det er et krav, at vi i vores evaluering forholder os til de 12 mål.

Evaluering skal tilrettelægges og organiseres i sammenhæng med dagtilbuddets øvrige opgaver og aktiviteter. Så den tid, der bruges på evaluering, ikke er tid, der går fra børnene, men tid, som kommer børnene til gode på den lange bane.

Evaluering handler om: at fokusere på en bestemt indsats, sætte mål for den og følge op på, om det, der er gjort, gør en forskel for børnene.

Bilag A

M-Husets idrætsvuggestue

Intro af M-husets Idrætsvuggestue

I 2005 åbnede M-husets vuggestue som den første daginstitution i Ørestad med plads til 48 vuggestuebørn fordelt på fire stuer og med tre pædagogiske personaler på hver stue. I 2009-2010 gennemgik personalet et undervisningsforløb iværksat af Peter Sabroe Institutet (nu VIA University College) og institutionen blev certificeret som idrætsinstitution i maj 2010.

Profil/Pædagogisk idræt

Målet med pædagogisk idræt er, at sætte fokus på bevægelse, idræt og sundhed gennem leg og læring. Pædagogisk idræt defineres som 'idræt, leg og bevægelse i en pædagogisk sammenhæng'

I den pædagogiske idræt opereres der med fire fokuspunkter i forhold til barnets udvikling:

- Den fysiske udvikling (herunder grundmotorikken og primærsanserne)
- Den psykiske udvikling
- Den sociale udvikling
- Den kognitive udvikling

Vi har i huset udarbejdet et årshjul, hvor vi har ekstra fokus på et fokuspunkt ad gangen i en tre måneders periode. De fire fokuspunkter kan dog aldrig skilles ad, så selvom vi har ekstra fokus på det kognitive, vil der altid være elementer af de tre andre fokusområder.



Når der arbejdes med pædagogisk idræt, skelnes der mellem to læringsrum: Det formelle- og det uformelle rum. I det formelle rum er det personalet, der bevidst igangsætter forskellige former for aktiviteter/leg og bevægelse ud fra det fokusområde, der arbejdes med. I det uformelle rum er det børnene, der sætter aktiviteter/lege i gang, som de voksne kan støtte op om, observere på eller inspireres af.

I den pædagogiske idræt arbejder man med inkluderende værdier som pædagogisk bagdør og perifer legitim deltagelse. Den pædagogiske bagdør betyder, at børnene deltager i aktiviteten på det niveau de er udviklingsmæssigt. Både børn og voksne kan med den pædagogiske bagdør ændre rammerne i en aktivitet/leg, for at sikre at alle børn føler sig inkluderet. Perifer legitim deltagelse betyder, at børnene har mulighed for at observere aktiviteten/legen og gå til og fra, for at få en forståelse af aktiviteten/legen.

Den pædagogiske idræt er gennemgående i hele vores hverdag, både i de planlagte aktiviteter såvel som i dagligdags rutinerne. Vores arbejde med de seks læreplanstemaer er en integreret del af den pædagogiske idræt.

Vi har i M-husets Idrætsvuggestue valgt, at det er anerkendelse, den pædagogiske idræt og at være/blive selvhjulpen, der er det pædagogiske fundament.

Læs mere om pædagogisk idræt på vores hjemmeside:

<http://m-husetsvuggestue.kbhbarn.kk.dk/FrontEnd.aspx?id=639067>

Anerkendelse

Vi tillægger anerkendende relationer en meget stor betydning i arbejdet med børnene i vuggestuen. Det væsentlige for os er, at vi møder børnene, der hvor de er og forsøger at forstå børnene og intentionerne bag deres handlinger og derigennem anerkender deres behov og følelser. Det er samtidig vigtigt at fastholde, at anerkendelse ikke er det samme som at give børnene ret, men at give børnene en forståelse af, at der stadig er ting, der ikke kan lade sig gøre, selvom børnene brændende ønsker sig det. Vi guider/viser børnene alternative handlemuligheder i de situationer, hvor de har brug for det og hjælper dem med at sætte ord på de følelser, som de giver udtryk for. Dermed hjælper vi børnene med at skabe mening i de forskellige situationer, de kommer i, og hjælper dem med at lære deres egne følelser at kende. På sigt lærer børnene ordene for den følelse, de har i kroppen, f.eks. glæde, vrede, ked af det, bange, begejstring og alle de andre følelser vi som mennesker er i besiddelse af, og vi voksne kender så godt. (Alsidig personlig udvikling, Social udvikling, Kommunikation og sprog).

At være selvhjulpen

I den pædagogiske praksis er det at være selvhjulpen hele tiden i spil. Det har stor betydning for børnenes udviklings- og læringsproces at lære at mestre eget liv, hvilket vil sige, at lade børnene klare det de selv kan eller forsøger at mestre. Vi arbejder derfor hele tiden med at udvikle børnenes kompetencer ved at udfordre dem i forhold til at blive selvhjulpne, medbestemmende og aktive deltagende i fællesskabet. Det gør vi f.eks., når vi spiser frokost. Børnene tager selv service fra rullevoغن, de øser selv deres mad og vand op. Når de er færdige med at spise, rydder de op efter sig selv og smider den beskidte hagesmæk i vasketøjskurven. Ligeledes arbejder vi med at være selvhjulpne, når børnene tager tøj af og på, når børnene i interaktion med hinanden vil noget forskelligt, når børnene leger sammen i de planlagte og ikke planlagte aktiviteter osv. Børnene opfordres til at være aktive i processen og gøre så mange ting som muligt selv. Børnenes medbestemmelse i deres eget liv giver dem en fornemmelse af at have et valg og dermed en værdi. (Alsidig personlig udvikling)

Dogmer for måltid

Vi har, inspireret af Lise Ahlmans dogmer, udarbejdet vores egen måltidskultur. Dogmerne er skabt i et forsøg på at skabe aftaler i personalegruppen om, hvordan vi organiserer os under måltidet, og hvordan vi skaber en genkendelig måltidskultur for barnet. (Kultur, æstetik og fællesskab). Se vores måltids dogmer på hjemmesiden:

<http://m-husetsvuggestue.kbhbarn.kk.dk/FrontEnd.aspx?id=2791630>



Børn og søvn

De fleste af børnene i vuggestuen sover efter frokost, mens nogle børn sover f.eks. formiddag og eftermiddag. I M-huset bliver børnene lagt til at sove, når de har brug for det – uanset tidspunkt på dagen. I det tidsrum, hvor de fleste børn sover, har vi en oppestue for de børn, som har sovet til formiddag. Her er der mulighed for at spise frokost og lave aktiviteter/lege. Vi har udarbejdet retningslinjer for børns søvn, som kan læses på vores hjemmeside:

<http://m-husetsvuggestue.kbh.barn.kk.dk/FrontEnd.aspx?id=2791602>

Overgange

For bedst at ruste barnet på overgangen fra hjem til vuggestue, tilknytter vi en primær pædagogisk medarbejder, som dagligt vil tage imod barnet i indkøringsperioden og forestå den nødvendige information. Vi prøver, så vidt muligt at tilpasse dagen, så det er muligt, at primærpersonen kan følge barnet. For at opbygge tryghed, skaber vi rolige rammer, ved f.eks. at dele børnene op i mindre grupper, skabe små rum i rummet og sørge for, at den primære voksen følger barnets dag. Når barnet får tildelt en plads, sendes et velkomstbrev til forældrene, der kort beskriver M-husets Idrætsvuggestue. På barnets første dag har den primære pædagogiske medarbejder en introsamtale med forældrene, hvor der bliver givet gensidig information. Efter 3-4 måneder holder vi en opfølgningssamtale. 3-6 måneder inden barnet skal starte i børnehaven, holder vi en børnehavesamtale, hvor vi taler om barnets parathed og overgangen til børnehaven. Vi bestræber os på at besøge børnehaven sammen med barnet og nogle af stuekammeraterne. (Alsidig personlig udvikling, Social udvikling)

Dagens og ugens gang

I M-huset er der, som tidligere nævnt, fire stuer - Rød, Grøn, Blå og Lilla. På hver stue er der 12 børn og tre personaler. Vi åbner kl. 7.00 og lukker kl. 17.00 man-tors. og kl. 16.00 fredag. Om morgenen er vi i vores fællesrum ved køkkenet, hvor børnene har mulighed for at få morgenmad fra kl. 7.00-7.30. Åbnerne tager imod børnene, laver en dagsseddel og ordner nogle praktiske ting. Når vi er klar, går vi ned og åbner stuerne og har åbne døre til gangen, så børnene har mulighed for at gå på opdagelse på de andre stuer og gangen. Kl. 9.00 deler vi os op stuevis, nogle holder morgensamling og alle får en formiddagssnack. Kl. ca. 9.45 går de planlagte pædagogisk styrede aktiviteter i gang og varer indtil kl. 10.30, hvor alle igen går stuevis, vasker hænder og spiser frokost. Efter frokost sover børnene middagslur og personalet holder på skift pause. Vi har i middagsstunden en fælles oppestue til de børn, der har sovet formiddagslur, hvor der bliver sat aktiviteter i gang og hvor børnene kommer ind, når de vågner. Mellem kl. 13.00 og 14.00 deler vi os igen op stuevis og kl. 14.00 får børnene en eftermiddagssnack. Herefter er der leg på stuen, og i løbet af eftermiddagen går vi på legepladsen eller åbner dørene op til gangen, så børnene har mulighed for at gå på opdagelse.

I M-huset har vi udover et årshjul for den pædagogiske idræt også en ugestruktur. I løbet af en uge har vi idræt på tværs i aldersopdelte grupper, ture ud af huset, idræt på stuen, Fri for mobberi og Gode overgange aktiviteter, fællessang og legeplads dag.

Idræt på tværs forgår mellem to stuer i en tre måneders periode, der følger vores årshjul. Børnene er opdelt i en lille-, mellem- og storegruppe. Personalet har i forvejen ud fra en SMITTE model planlagt et forløb, der både tager stilling til, hvilket pædagogisk idræts fokuspunkt og hvilke læreplanstemaer, der indgår i aktiviteterne. (Krop, sanser og bevægelse, Social udvikling,)

Vores ture ud af huset går til det omkringliggende lokalmiljø. Når vi i fællesskab går tur, arbejdes der både med den alsidige personlige udvikling og den sociale udvikling. Vi går hånd i hånd og de store børn får selv lov at gå to og to sammen. Vi går tur til Street hallen og området rundt om Street hallen, som indbyder til en masse bevægelse, hvor både krop og sanser er i spil. (Krop, sanser og bevægelse) Vi går tur til Krattet, som er et vildnis af legemuligheder, som børnene kan gå på opdagelse i. Her får børnene oplevelsen af at være i den vilde natur med små lysninger forbundet af en hævet sti. (Natur, udeliv og science).

På legepladsen er der plads til både vilde og rolige lege. Der er mulighed for mange motoriske udfordringer i form af løbetrykker, gangbro, rutsjebane, gynger osv. I sandkassen leges der med sand og vand. (Krop, sanser og bevægelse) Ligeledes er der mulighed for en undersøgende tilgang til naturen og naturfænomener. F.eks. finder vi små dyr som mariehøns, snegle, myrer, regnorme og edderkopper, vi planter og vander ærter,

bær og krydderurter, vi puster til mælkebøtter og dufter til blomster, vi er ude i solskin, regn, blæst og sne. (Natur, udeliv og science).



Når vi har fællessang, deler vi børnene op i to grupper. De mindste, som til tider deles op i to mindre grupper, for at skabe mere tryghed, er samlet på en af stuerne, og de største børn er samlet i fællesrummet. Her synger vi fagtesange, siger rim & remser og laver bevægelses sange med og uden rekvisitter. Vi synger mange gamle danske sange, men også mange ny klassikere. (Kommunikation og sprog, Kultur, æstetik og fællesskab).

Særlige fokusområder

Nogle af de særlige fokusområder vi arbejder med i M-husets Idrætsvuggestue er Plus-pladser, Fri for mobberi og Gode overgange.

En Plus-plads er til børn, som har sproglige og/eller trivselsmæssige udfordringer. Det er sundhedsplejersken, sprogvejlederen eller andre fagpersoner, der kan indstille et barn til en Plus-plads.

Fri for Mobberi er et forebyggende antimobbeprogram til 0-8-årige børn, fagfolk og forældre, som Mary Fonden og Red Barnet står bag. Fri for mobberi er baseret på det nye mobbesyn og på værdierne tolerance, respekt, omsorg og mod. Programmet består af pædagogiske materialer, der gør det nemt målrettet at styrke børnefællesskabet og forebygge mobning. Fri for Mobberi til vuggestuebørn fokuserer på at klæde det pædagogisk personale på til at støtte børn i udviklingen af deres sociale færdigheder, så de senere har de bedste forudsætninger for at blive en god ven. Pædagogisk idræt og værdierne i Fri for mobberi hænger godt sammen. Især når vi har fokus på det sociale og det psykiske fokuspunkt, kommer værdierne tolerance, respekt, omsorg og mod i spil. Vores arbejde med anerkendende relationer, hvor vi bl.a. har fokus på børnenes følelser, går også igen i materialet i Fri for mobberi, samt vores brug af babytegn. (Alsidig personlig udvikling, Social udvikling, Kommunikation og sprog).

Overgangsværktøjet Gode overgange – se beskrivelse i del 1 under Kommunikation og sprog – er skudt i gang i foråret 2019. Vi er på nuværende tidspunkt ved at prøve materialet af og skal løbet af 2019 have lavet en systematisk tilgang til materialet, så vi sikre, at alle børn bliver præsenteret for materialet. (Kommunikation og sprog).

Leg og legemiljø

Vi har i M-huset valgt, at der skal være forskellighed på stuerne, hvilket vil sige, at der indbydes til forskellige slags lege/aktiviteter/udfordringer. Stuerne er indrette forskelligt med forskellige farver og nogle faste ting som f.eks. ribber. Vores møbler kan rykkes rundt, så der både er rum til de pladskrævende fysiske lege, men der kan også skærmes af og afgrænses, så der er rum til de rolige fordybelseslege. Vi har udarbejdet fem "modul pakker", der hver tilbyder forskellige motoriske udfordringer, som roterer i huset hver 14. dag – en pr stue og en til fællesrummet. På den måde får alle børn mulighed for at udfordre sig selv på forskellige måder. Gangen og fællesrummet bliver også brugt til lege/aktiviteter.

Da vi er en idrætsinstitution, har vi valgt, at det legetøj, som vi har, skal styrke det kropslige, sanselige og motoriske. Alle stuer har bolde, ringe, kegler, madrasser og duplo. På vores depot har vi forskellige aktivitets ting, som vi kan hente ind på stuerne – f.eks. rasleæg, faldskærme, hængekøjer, ærteposer, emnekasser med biler, dyr og konstruktions legetøj, sansekasse osv.

Som pædagogisk personale skal vi være rollemodeller for børnene og være aktive i legene/aktiviteterne, når det giver mening.



Traditioner

De traditioner vi har valgt at holde hvert år i M-huset, er fastelavn, jul, fødselsdage og afskeds fester. Til fastelavn kan det pædagogiske personale og børn komme udklædt, hvis de har lyst. Vi slår "katten af posen" på stuerne, hvor det at slå til posen er en del af en forhindringsbane.

Til jul pynter vi op, leger julelege og synger julesange.

Børnenes fødselsdage og afskedsfester holder vi på stuerne, hvor der bliver pyntet op med dug og flag, og børnene har mulighed for at have noget med hjemmefra, som de kan dele ud til deres stue kammerater.

Bilag B

Sejlhuset

Sejlhusets profil: Sundhed

Når vi i Sejlhuset arbejder med den psykiske sundhed er vi inspireret af Aaron Antonowskys salutogenetiske ide, det vil sige læren om sundhedens opståen og udvikling.

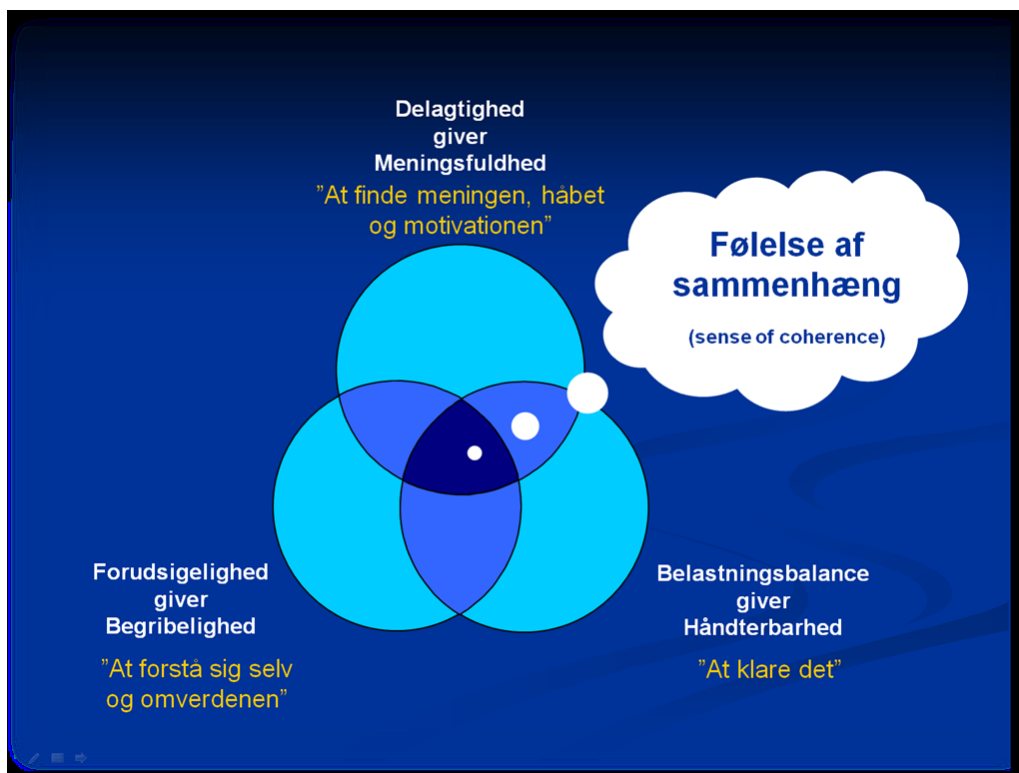
Grundpillen i hans teori er, at jo større sammenhæng du har i dit liv, jo sundere er du, fordi det giver en robusthed til bedre at tackle de udfordringer, du møder i livet.

Når vi arbejder med barnets psykiske sundhed, har vi fokus på barnets generelle trivsel, velbefindende og udvikling. For at barnet kan trives, er det vigtigt, at barnet oplever nærhed, livsglæde, omsorg og trygge rammer at udvikle sig i. Vi mener, det er vigtigt at skabe rum, hvor barnet oplever både store og små fællesskaber, så barnet kan udvikle sig og få en følelse af samhørighed.

Barnet skal opleve en glæde ved at lære og være, en glæde ved livet og ved at møde de rette udfordringer og overvinde dem.

Vi har fokus på, at barnet skal kende sin identitet og følelsesliv. Dette gøres særligt med anerkendelse og inddragelse, så barnet bliver set, hørt og forstået. Det er vigtigt med det indadvendte fokus, da det skaber grobunden for det udadvendte - at kunne forstå andres følelser og indleve sig i deres liv.

Den psykiske sundhed er et bredt begreb, det handler om at se, rumme og udvikle det hele menneske, så det på sigt får ressourcerne/redskaberne til at kunne agere i eget liv.



Hverdagspædagogik i Sejlhusets vuggestue:

Modtagelsen:

Når vi tager imod børn mellem kl. 7 og 8, sker dette i vores fællesrum. Vi bestræber os på at møde det enkelte barn i børnehøjde, imens vi siger godmorgen til familien. Ligeledes er vi nærværende og hjælper med at vinke farvel samt sætte ord på barnets følelser, hvis det er svært at vinke farvel den pågældende dag. Hermed arbejdes der med barnets alsidig personlige udvikling i forhold til at kunne håndtere svære situationer samt det at kunne rumme og udtrykke sine følelser.

Det pædagogiske personale bestræber sig på at få en god dialog med forældrene ved afleveringen af deres barn, da det giver en trykthed for børnene og personalet kan få overdraget vigtig viden om barnet.

Når vi modtager børn i grupperne, har vi fokus på leg og aktiviteter. Dette er både aktiviteter, der bliver igangsat af det pædagogiske personale og børneinitieret leg. Barnet er oftest tryggest ved at blive afleveret i sin egen gruppe, da det primært er det pædagogiske personale, som barnet kender bedst, der tager imod. Dette skaber rum for en daglig dialog med forældre omkring barnet. Oplevelsen af at møde ind i et børnefællesskab, som er genkendeligt for barnet, er med til at understøtte oplevelsen af at være tryk.

Formiddagsmad:

Der er tilbud om et let måltid bestående af en bolle, lidt frugt, samt mælk. Børnene vælger selv, om de vil deltage i måltidet. De henter selv glas og hælder selv op fra små kander, hvis de kan. Børnene øver sig i at sende fadet med frugt rundt til hinanden, så de derved lærer at blive opmærksom på hinanden. Vi bruger sproget meget under måltidet; sætter ord på frugter, farver, former, samt føler på frugter med forskellige overflader, dufte og smage, som fx surt og sødt.

Børnene får mange positive oplevelser og det styrker deres selvværd, når de får mulighed for at deltage aktivt i måltidet. Dialogen mellem barnet og det pædagogiske personale skaber nærvær og relationer. Her er der god mulighed for at anerkende barnet så det udvikles

Samling:

Grupperne afholder samling enten inden formiddagsmaden eller inden frokost. Formålet med samlingerne er at skabe børnefællesskaber, hvor alle børn kan bidrage og deltage på deres niveau. Kommunikation og sprog er vigtige elementer i samlingen. Vi bruger blandt andet børnenes billeder for at skabe opmærksomhed på hinanden og derved styrke deres sociale kompetencer.

De lærer at vente på tur og lytte til hinanden. Vi tager udgangspunkt i børnenes lyst og initiativer, så børnene får en oplevelse af medindflydelse og dermed bevarer begejstring og koncentration under samlingen. I samlingen indgår lege og sange hvor vi bruger farver, tal, bogstaver, fotos af børnene og forskellige illustrationer, som f.eks. dyr. Visse sanglege foregår under bevægelse og med fagter, så vi styrker børnenes kropsbevidsthed, sanser og motorik.

Samlingen er bygget op over faste rammer som skaber en forudsigelighed for børnene og dermed er med til at hjælpe børnene med forstå sig selv.

Formiddagsaktivitet:

Når det pædagogiske personale er mødt ind, opdeler vi hver dag børnene i mindre grupper, alt efter deres ressourcer og behov. Det gør vi for at tilbyde børnene nærvær og aktiviteter, som passer til deres nærmeste udviklingszone. De små grupper giver mere ro omkring børnene og aktiviteten/legen og bedre betingelse for koncentration og fordybelse.

Fra september til maj måned har vi planlagt faste aktiviteter de forskellige ugedage:

Tirsdag er rytmikdag: De yngste børn bliver i deres egen gruppe til rytmik og de 4 ældste børn fra hver gruppe er sammen i fællesrummet til rytmik. Det at have de store børn samlet, er med til at skabe venskaber på tværs af huset og får dem til at føle sig som de store i huset. De lærer at modtage kollektive beskeder, får styrket deres koncentrationsevne og bliver udfordret emotionelt og prøver at være i centrum i en større forsamling.

Onsdag er Naturdag: Vi har fokus på læreplanstemaet: natur, udeliv og science.

Vi bruger naturen som et udviklingsrum for sociale kompetencer, hvor barnet har fælles oplevelser med andre børn. Det er vores opfattelse, at der opstår færre konflikter mellem børnene, når vi færdes i naturen eller leger på legepladsen, hvor børnene har mulighed for at lege uden at blive forstyrret. Støjniveauet dæmpes og der er bedre plads til det enkelte barn.

Vi sørger for, at barnet får mulighed for at være ude i naturen på alle årstider og i alt slags vejr, for dermed at udfordre barnets sanser. Barnets motoriske udvikling styrkes ved at lege i naturen fx at kravle op ad bakken og trille ned igen, eller at gå på ujævnt underlag. Vi arbejder med læreplanstemaet Science når vi undres og stiller spørgsmål ved naturfænomener; "hvordan ser en myre ud"? "er vandet koldt eller varmt"? "hvilken farve har sandet, "er stenen blød eller hård"?

Vi bruger naturligvis vores egen legeplads, men også Byparken, Naturcenter Vestamager, Amager- eller Kalvebod Fælled og stranden som udviklingsrum for natur og udeliv.

Børnene har også mulighed for at opleve naturen i mindre målestok på legepladsen. Her har vi en lille have med frugttræer og bærbuske, samt plantekasser med krydderurter. Vi har også et naturværksted, hvor vi kan arbejde med forskellige materialer som børnene selv har været med til at finde i naturen. Det kan være billeder med grankogler, eller indrette terrarier til have- og vinbjergsnegle. Vi kan også følge årets gang ved, at stå eller være med til at passe planterne i vores have. Vi vægter at følge børnenes spor, at følge op på deres interesser, initiativer og være nysgerrige sammen.

Vi arbejder med naturen for at give børnene et indblik i, at vi som mennesker er en del af et større hele og det er nødvendigt, at passe på naturen, så vi fortsat kan få gode oplevelser i den. Vi bruger også vores Christiania cykler til at komme lidt længere ud i naturen.

Torsdag er Sprogdag: Vi har altid fokus på sproget men særligt på vores sprog dage har vi øget opmærksomhed på den sproglige udvikling, da sproget ikke kun styrkes ved højtlesning og sang, men i høj grad også via relationer og interaktioner børn og børn i mellem samt mellem børnene og det pædagogiske personale. Vi sætter ord på de fælles oplevelser vi har med børnene, gerne med gentagelser. Det kan både være i de spontane lege, som de styrede lege eller det vi ser og oplever i naturen sammen.

I Sejllhuset vil vi gerne understøtte børnenes sprogudvikling og begejstring for sproget. Målet er at børnene hver især udvikler et nuanceret sprog, der gør dem i stand til at udtrykke sig, forstå andre og indgå i ligeværdige relationer og fællesskaber. Vi arbejder med sproget fx højtlesning og dialogisk læsning, sange, fagte-sange og sanglege, spille spil, leg med tal og bogstaver, det pædagogiske personale opfører teaterstykker og laver sjov og fjoller med børnene.

Fredag afslutter vi ugen med fællessang i fællesrummet, hvor børnene selv er med til at vælge hvilke sange vi skal synge. Vi synger og leger forskellige bevægelsessange/fagtelege. Tanken bag vores fællessang er



yderligere at styrke den følelse af børnefællesskab, som børnene allerede oplever i deres egne grupper og brede den ud til hele vuggestuen ved, at alle bidrager med forslag til sange og bevægelser, når vi leger.

Frokost:

I vuggestuen spiser vi frokost kl.11. Vi spiser i grupperne og nogle gange i fællesrummet med de ældste i børnegruppen.

Før vi går i gang med måltidet, har personalet sat borde og stole parate til spisning. Børnene vasker hænder og får hagesmæk på. De børn som har brug for det, får også skiftet ble før frokost. Børnene som venter på at få vasket hænder eller er færdige på badeværelset, sidder sammen med det pædagogisk personale og synger eller får læst højt i ventetiden. Når vi spiser med børnene, er det vigtigt, at vi er nærværende og har fokus på børnene ved vores eget bord. Børnene vælger selv hvilket bord og hvem de vil sidde ved siden af. I ganske få tilfælde kan det af pædagogiske årsager ske, at personalet bestemmer, hvor barnet skal sidde. Måltidet er en mulighed for at styrke børnene socialt f.eks. taler vi sammen om, hvad der er sket i løbet af dage og hvad vi spiser. Måltidet giver barnet mulighed for at eksperimentere med sine sanser, ved at lege med maden f.eks. putte brødet i vandglasset og se at det forandrer konsistens, farve og form. Denne mulighed for at eksperimentere understøtter begrebet science i den nye lærerplan. For at styrke børnenes selvhjulpethed arbejder vi med punktet alsidig personlig udvikling, dette gør vi blandt andet ved at opfordre børnene til selv at hente service før vi spiser, og gå ned med det når vi har spist og smide madrester ud i bioaffaldsspanden. Efter måltidet bliver børnene gjort klar til at sove, de får skiftet ble og bliver støttet i at tage tøjet af selv i det omfang de kan.

I Sejlhuset arbejder vi ud fra dogmer i det pædagogiske måltid og dogmer for selvhjulpethed ved det pædagogiske måltid. Det er vigtigt, at vi som personale forstår og accepterer, at det ikke er den enkelte medarbejders private praksis, der arbejdes efter, men ud fra en fælles forståelse af den pædagogiske praksis omkring måltidet.

Dogmer for det pædagogiske måltid:

- rullebordet i køkkenet skal dækkes ordentligt: det vil sige, at servicen skal stå på øverste hylde (når rullebordet kommer ned i gruppen, placeres servicen, så børnene kan nå den)
- at barnet, så vidt det er muligt, selv bestemmer, hvor det vil sidde (her kan selvfølgelig opstå pædagogiske opgaver, så som at der ikke er flere pladser ved præcis det valgte bord, eller at et barn siger fra overfor et andet barn)
- at det pædagogiske personale roligt sætter sig, så snart maden er på bordet
- at det pædagogiske personale undlader enhver nødvendig indblanding og afholder sig fra verbal irettesættelse
- at det pædagogiske personale respekterer børnenes valg (f.eks. kun at spise pasta og derefter kødsovs eller komme smør ovenpå pålægget)
- at det pædagogiske personale undgår mekanisk ros
- at det pædagogiske personale er gode rollemodeller - ved at spise med - at udtrykke begejstring for maden at fortælle om maden f.eks. hvad vi spiser - ved at tale med børnene og ikke hen over hovedet på dem - at vi motiverer dem til at smage af lyst og interesse
- at det er synligt på bordet for børnene, hvad der er til rådighed af mad



- at vi opfordrer børnene til verbalt og med tegn at give udtryk for behov og ønsker.
- at børnene suverænt selv bestemmer, hvad de vil have på tallerkenen, og det er ok at spise mere pålæg end rugbrød og mere kød end kartofler (dog ud fra en vurdering af hvad der er til rådighed, så alle kan få et varieret udbud, uanset om de spiser hurtigt eller langsomt)
- at de ikke skal smage på den mad de har på tallerkenen, selvom de selv har valgt den
- at sanse maden, f.eks. at dyppe sin hånd i vandglasset og føle på vandet, at drikke vand med en gaffel/ske,
- at putte sit rugbrød ned i vandglasset og opleve at rugbrødet skifter konsistens, med hensyntagen til det enkelte barns udvikling.
- at børnene selv bestemmer, hvornår de er mætte
- at barnet bliver siddende til, det har tygget af munden
- at vi sidder ved bordet til alle, er nogenlunde færdige med at spise.

Dogmer for selvhjulpenhed ved det pædagogiske måltid:

- at børnene på skift og efter interesse er aktive omkring at hente madvognen i køkkenet
- at barnet motiveres og støttes aktivt i selv at forsyne sig med service fra madvognen, barnet kravler selv op på stolen
- at det pædagogiske personale undlader fysisk hjælp, når et barn er ved at lære at hælde eller øse op, og derfor skal der altid ligge en klud på bordet, så barnet selv kan tørre op efter sig
- at børnene selv hælder/øser op, de yngste med hjælp efter behov
- at børnene støttes i at smøre selv under hensyntagen til det enkelte barns udvikling.
- børnene rydder selv op, fjerner tallerkner, bestik og glas, hagesmæk i kurven, og at børnene selv skraber håndterbare madrester i skraldespanden

Sovetimen:

Mellem kl. 12-14 er det sovetid i vuggestuen. Børnene har brug for en pause fra leg, afledninger, forstyrrelser, stimulation og støj. De fleste børn mellem 1-3 år har brug for at sove en middagslur. Middagsluren giver barnet ro og hvile, og ifølge "*Børns søvn – god søvn giver glade og kvikke børn*" (Vibeke Manniche) bør den vare cirka 2 timer. Sejlhuset har samme holdning som Vibeke Manniche til, at børnene ikke skal vækkes inden for de to timer.

Det pædagogiske læringsmiljø skal være præget af omsorg, tryghed og nysgerrighed. Børn skal udfolde, udforske og erfare sig selv, dette er en del af barnets personlige alsidige udvikling. Gennem hvile og søvn, lærer barnet at mærke sig selv og at have fokus på ro og afslapning. Vi skaber ro for børnene gennem faste rutiner, faste sovepladser, dæmpet belysning, og eventuelt sovemusik. Det pædagogiske personale er ved børnene, til de falder i søvn. Nogle børn kan lide nærhed og vil gerne have det pædagogiske personale ved siden af sig, til de falder i søvn.

De børn, som af forskellige årsager ikke sover mellem kl. 12-14, f.eks. børn, som sover senere eller sover to gange om dagen, er oppe i vores fællesrum.

Opvågning:

Vi sørger for at skabe trygge rammer, når børnene vågner. Der er et pædagogisk personale i hver ende af fællesrummet til at tage imod børnene, når de står op. Vi prioriterer, at det er et kendt pædagogisk personale, der tager i mod, når det drejer sig om nye børn. Vi styrker deres selvhjulpenhed ved, at børnene selv prøver at tage tøj på. Det pædagogisk personale er altid ved siden af børnene og hjælper og opmuntrer dem. Hvis der er mange børn i fællesrummet, har vi mulighed for at tage nogle af børnene ned i gruppe 3 eller gruppe 4, så der skabes mere ro samt mulighed for at lege i andre omgivelser.

Eftermiddagsmad:

Før måltidet vasker alle børn hænder. De henter selv deres service, og børnene hælder selv op på tallerkerne alt efter, hvad vi skal have at spise. Ligesom ved formiddagsmåltidet smider de selv deres madrester ud og sætter det beskidte service på plads. Måltidet skal gerne være en æstetisk oplevelse, idet vi lærer børnene at tørre op efter sig, hvis der spildes, så bordet ser indbydende ud, mens vi spiser. De lærer at rydde op efter sig og hjælper hinanden med at give glas og tage hagesmækker af. Det er med til at skærpe deres opmærksomhed på hinanden og derved styrker deres sociale kompetencer.

Afslutning på dagen:

I tidsrummet 15-16.15 bestræber vi os på at komme ud på legepladsen. Børnene øver sig i at tage deres tøj på og hjælper gerne de mindre med dette. På legepladsen er der rig mulighed for bevægelse i form af cykler og løb på bakke. Der er ligeledes plads til fordybelse på gyngen eller i sandkassen. I legeaktiviteterne opstår der ofte små fællesskaber blandt vuggestuegrupperne og på tværs af matriklerne. Inden døre deler vi os så vidt muligt op i mindre grupper samt gør brug af vores fællesrum. Her er der rig mulighed for bevægelse i form af ribber, rutsjebane og forhindringsbaner. Nogle gange bliver guitaren eller trommen taget frem, og vi synger og laver sanglege. Ved afhentning har personalet en daglig dialog med forældrene omkring barnets dag, da det er her, vi har mulighed for at styrke det gode samarbejde mellem institution og hjem.



Det pædagogiske personale har på dette tidspunkt ofte bedre tid at overlevere til forældrene omkring barnets dag, uanset om det er vigtige informationer eller en beskrivelse af, hvordan barnet har haft det i løbet af dagen.

I tidsrummet 16.15-17 er vi sammen med børnehaven enten på legepladsen eller i fællesrummet. Her mødes søskende fra vuggestue og børnehave til glædelige gensyn, og relationer dannes på tværs af vuggestue og børnehaver, indtil vi siger farvel.

Nogle børn har længere dage end andre og kan derfor have et større behov for nærvær den sidste halve time, inden de bliver hentet. Dette er vi opmærksomme på, og børnene kan sidde hos et pædagogisk personale og finde ro og tryghed. Vi er som professionelle desuden bevidste om at overlevere information til hinanden på tværs af grupperne. Hvis det faste personale fra et barns gruppe skal gå, afleveres barnet hos andet personale, som informeres om barnets dag. På denne måde vil forældrene altid kunne få de vigtige informationer om barnets dag, uanset om det er fra et velkendt personale eller ej.

Hverdagspædagogik i Sejlhusets børnehaver:

I henhold til Sejlhusets profil, sundhed, arbejder vi målrettet med pædagogiske rutiner og hverdagsrutiner. Især når vi arbejder bevidst med disse, bidrager vi til at give børnene den forudsigelighed, delagtighed og belastningsbalance, der giver dem meningsfuldhed, begribelighed og håndterbarhed; altså følelsen af sammenhæng. At arbejde pædagogisk med rutiner handler om at inddrage børnene i alle de aktioner, der omhandler børnenes ydre trivsel, som rengøring, madlavning, oprydning, påklædning, toiletbesøg, klargøring og meget andet. Alt dette er uundværlige dele af hverdagen og indeholder pædagogik, udvikling og læring, når vi griber det rigtigt an. På samme måde fratager vi børnene mulig udvikling, når de ikke inddrages. I det følgende beskrives den almindelige hverdag i børnehaverne i Sejlhuset med særligt blik på rutiner og hverdagspædagogik.

Modtagelse i fællesrummet:

Når vi tager imod børn mellem kl. 7 og 8, sker dette i fællesrummet. Vi bestræber os på at møde det enkelte barn i børnehøjde, mens vi siger godmorgen til familien. Vi er nærværende og hjælper med at vinke til forældrene, og vi anerkender eventuelle svære følelser ved at sætte ord på disse. Vi er til rådighed for forældrene til beskeder og kort snak om barnet. Vi får små indblik i barnets liv hjemme, og forældrene får en fornemmelse for barnets kommende dag. Da morgenen for de fleste børn bør være så genkendelig som mulig for at lette både afsked og det at komme i gang med dagen, er det vigtigt, at vores tilbud er nogenlunde det samme hver dag. Fællesrummet er et rum indrettet til leg og bevægelse, og vi har derfor om morgenen en særlig opgave i både at møde de børn, der har brug for at aktivere sig, og de som har brug for nærhed og ro. Det er vigtigt for personalet at have indblik i at skabe rum i rummet, og begge børnehaver har mulighed for at trække sig til hhv. gruppe 1 og 5 eller til legepladsen udenfor, hvis der er ankommet mange børnehavebørn i tidsrummet. Aktiviteter i fællesrummet om morgenen kan være højtlesning, læse selv, egne lege, konstruktionsleg, tegning, puslespil, sanglege, klatrestativ, hoppe på madras og andre sansemotoriske legesager.

Fra Sejllhuset til bussen:

Børnehaverne forlader fællesrummet og bevæger sig mod vores busser hhv. kl. 7.45 og 8.00. Herfra er der en stram tidsplan, der skal holdes. Vi bestræber os på i dette tidsrum, der er præget af mange skift, og meget der skal nås på kort tid, at bevare blikket på barnets perspektiv. Børnene skal afvikle deres leg i fællesrummet og skal derfor have et varsel. Flere børn har venner og søskende, de skal tage afsked med; for dem er det endnu en afsked inden for meget kort tid, det skal de have hjælp til. I garderoben tager de selv overtøj og sko på og husker at få deres tasker med ud. Nogle børn skal på toilettet, inden vi går ud. Andre børn bliver afleveret i dette krydsfelt af `hverken her eller der`. Flere personaler møder ind, og der skal pakkes sager, der skal med i børnehaven. De hurtige børn når lige at lege på legepladsen, inden de kaldes til lågen. Alt dette bliver for de fleste børn en rutine, en fast indarbejdet struktur, og det går som regel ganske glat. Dog er det evigt vigtigt at have øje på de enkelte børns dagsform, ift. viden om almen trivsel, særlige forhold og nem/svær afsked i fællesrummet. Vi er tydelige i vores rutine og om vores kommunikation om næste skridt og hjælper de, som finder morgenen svær, med at færdes i dette. Vi guider gerne forældre til den bedste afleveringsform i forhold til både deres og deres barns behov og til vores tidsplan.

Afgang:

Af sikkerhedsmæssige årsager er turen fra lågen og ud til bussen meget struktureret. Vi tjekker og dobbelttjekker, at vi har alle med, og vi følges tæt ud til bussen. Vi modtager ikke børn på strækningen legeplads til bus for at sikre det totale overblik. Ved bussen skal børnene selv lægge deres tasker i kurve under bussen, og når de kommer ind i bussen, skal de selv tage sele på. Når børnene har medansvar for disse handlinger, bliver de aktører i eget liv, og vi anerkender deres kompetencer. Der tilbydes selvfølgelig hjælp, og selerne tjekkes inden afgang. De børn, der er afleveret i Sejllhuset, går først i bussen, derefter modtager vi de børn, der ankommer løbende. Der er flere pædagogiske personaler på fortovet og i bussen, der er til rådighed for dialog og korte beskeder, og nogle børn har brug for hjælp til at sige farvel og komme godt ind i bussen. Alle børn og familier bliver modtaget individuelt med en hilsen ved indgangen til bussen. Når barnet kommer ind i bussen, bliver det placeret på første ledige sæde af en medarbejder. Nogle børn har faste placeringer i bussen, f.eks. af hensyn til køresyge, men ellers tildeles barnet første ledige sæde ud fra tanken om, at alle skal kunne sidde ved siden af alle, at vi ikke udelukker og ekskluderer hinanden, samt at nye børnefællesskaber kan opstå og spire spontant. Andre børn kan have brug for at sidde alene eller sammen med en pædagog. Indimellem kan der tilgodeses ønsker om placeringer, men som udgangspunkt lover vi ikke noget, da vi risikerer ikke at kunne holde dette. Scenariet ved og i bussen er det samme hver dag og bidrager til, at både børn og forældre bliver helt trygge i at navigere i dette.

Busturen:

Vores bustur er et helt særligt både frirum og pædagogisk læringsrum. Vi har hhv. 15 og 45 minutters køretid, som kan bruges på mange forskellige aktiviteter. På vej ud om morgenen kan vi blandt andet: høre musik, lave sprogarbejde, opbygge og styrke relationer, læse bøger, have højtlesning, hygge, hvile hvis barnet ikke er helt vågen, lege; både pædagogstyrede og egne rollelege, have sjove og dybe samtaler, samt bruge tiden til forberedelsestid; mentalt og praktisk for både børn og pædagogisk personale. Når først vi er inde i bussen, er det helt fastsat, hvad vi fysisk kan og ikke kan. Sikkerhedsreglerne fylder meget, men ud af dette helt faste regelsæt vokser andre ting. Vi lægger mærke til den fantasi og sproglighed, der vokser mellem børnene, en rolleleg er f.eks. uden hjælpemidler og dermed næsten komplet verbal. Vi lægger mærke til, at tilfældige sidemakkere kan have en forbindelse resten af dagen. Vi lægger mærke til evnen til at tage hensyn, hvis sidemakkeren ikke er det samme sted energimæssigt



Ankomst i børnehaven, åbne hus:

Det er en særlig ting at ankomme og åbne huset sammen både børn og pædagogisk personale. Det understreger, at ingen er på besøg i børnehaven, at vi alle hører til og er vigtige. Børnehaven er noget, vi gør sammen. Det er det pædagogiske personale, der har ansvaret for størstedelen af de praktiske gøremål, men alle børn kan hjælpe til og deltage på deres eget niveau. Det kan være i forbindelse med flere aspekter af både selvhjulpne og hjælpsomhed generelt. Ankomsten og den første halve times tid i børnehaven består af mange velkendte rutiner. Vi skal sikkert ud af bussen, alle skal passe på hinanden, børnene skal huske deres ting inde i bussen, børnene skal huske at have deres taske fra kurvene, der skal låses op, åbnes døre og vinduer, og børnene skal finde vej ind i garderoben. Derefter er der toiletbesøg, hvor børnene opfordres til at mærke efter, om de har behov, nogle få styres i retning af dette. Så skal der hentes vogn og dækkes borde til formiddagsmad, derefter tilbydes det frivillige måltid, samtidig med at diverse lege starter op i alle kroge. Mange børn er selvkørende i alt dette, dvs. selvhjulpne og hjælpsomme, mens nogle skal hjælpes til at komme igennem rutinerne. Andre børn har rigtigt godt af at blive hentet hen og inviteret ind i at deltage, da det giver dem følelsen af at høre til og være vigtige.

Badeværelset:

Børn går på toilettet og vasker hænder flere gange om dagen, og vi ser et særligt ansvar i, at dette foregår så hygiejnemæssigt korrekt som muligt. Børn i 2-6-årsalderen kan godt tage begyndende ansvar for deres egen sundhed, og indsigt i viden om f.eks. rene/urene hænder kan udvikles her. På badeværelset bruger vi tid på, at børnene på sigt skal blive selvhjulpne, set ud fra det perspektiv, at jo mere du kan mærke dig selv og kan ordne dine egne sager, jo mere ekspert er du i dit eget liv. Børn har perioder, hvor de skal have meget hjælp til toiletbesøg og håndvask, og vi forsøger at anvise til handlinger baseret på egen oplevelse. Ofte er der mange børn på badeværelset på en gang, og det kræver meget at navigere i: det støjer, det kan være svært at vente, når barnet kan mærke, at barnet skal tisse, der kan være kø til håndvask osv.

Garderoben:

I garderoben trænes der i høj grad selvhjulpethed og selvstændighed. Barnet har sin egen plads, hvor taske, regntøj og skiftetøj er placeret. På mange måder er dette lille rum i rummet barnets helt eget, og det bruger det ofte til at søge fred. Samtidig er pladsen i garderoben generelt trang, og der skal tages hensyn til hinanden, når der er mange på en gang. I garderoben er vores tilgang, at vi altid er til rådighed til at hjælpe, men barnet skal som udgangspunkt selv tage tøj af og på. Det kræver en vis handleevne at gå i gang med noget, barnet ved er svært, og så alligevel øve sig igen og igen, indtil barnet mestrer det.

Mellemmåltider:

Vores mellemmåltider er frivillige måltider, har får børnene erfaring med at mærke efter, om de er sultne eller ej. Vi forsøger at skabe et hyggeligt samvær omkring maden, og børnene kan sagtens være med uden at spise. Det er primært børn, der dækker bord, og børnene rydder op efter sig selv. De smører selv og er med til at skære frugt. Børnene er involverede i at gøre rent efter måltiderne, f.eks. vaske duge af og feje. Børnene opfordres til at hjælpe hinanden. Det er meget frie måltider med løse rammer, hvor børnene ligeledes kan opleve personalet afslappede og i snak med hinanden om dagen, både forud- og bagudrettet. Om eftermiddagen har vi særligt fokus på trætte børn, der har brug for mere ro til at indtage maden. Mellemmåltidet kan også bruges som samlingspunkt omkring en fejring, f.eks. fødselsdage eller afslutninger. Her øver vi både værtskab og det at være gæst.

Aktiviteter:

I børnehaven er der som regel flest pædagogstyrede aktiviteter i tidsrummet mellem formiddagsmad og frokost. Vi arbejder i løbet af året både med aldersopdelte aktiviteter, turdag, gruppeaktiviteter, og faste tiltag, nogle på faste dage, på legepladsen. Aldersopdelte aktiviteter planlægges ud fra det perspektiv, at børnene får fælles oplevelser i en ramme, hvor de er nogenlunde på samme udviklingsniveau. Vi deler op i store, mellem og små; umiddelbart opdelt efter alder men grænserne er flydende. Aktiviteter kan være med fokus på krop og bevægelse, f.eks. rytmik for de små, på natur og science, f.eks. undersøge vand og ild for mellemgruppen eller på overgang til skole, f.eks. opmærksomhedsøvelser med de store. Vi tager på aldersopdelte ture både i det nære og ude i den store verden.

Turdag er gruppeopdelt, det vil sige, at hele gruppen tager afsted med deres faste personalegruppe. Det kan være ture ud i lokalsamfundet fra børnehaven eller ture med udgangspunkt i Ørestad. Vi bruger den nære natur omkring os, og i børnehaverne har vi adgang til hhv. sø og strand, skov og havn, mark og krat. I Ørestad har vi adgang til skoler, bibliotek, og til offentlig transport, der kan tage os til steder som Vestamager, Kløvermarken, Bøllemosen, Hareskoven, Dyrehaven og mange andre steder. Det kan være ture, der strækker sig over det meste af dagen eller i formiddagstimerne frem til frokost. Turene er fælles oplevelser for hele børnegruppen og er medskabere af særlige børnefællesskaber, hvor alles udviklingsniveau skal tilgodeses.

Når den ene gruppe er afsted på tur, åbner det for særlige gruppeaktiviteter i børnehaven. Der er en anden plads og ro som basis for mange forskellige aktiviteter. Igen er der fokus på det store fællesskab, hvor alle skal kunne tilgodeses, og hvor børnene får øje på hinanden på tværs af alder. Ud over ture og

gruppeaktiviteter har vi flere faste tiltag på legepladsen. Det kan være faste dage til bålmad, morgengymnastik, kondi og yoga, værksteder eller fælles lege. I løbet af resten af dagen foregår der også mange pædagogiske aktiviteter i huset og på legepladsen. Om eftermiddagen, når der er færre pædagogisk personale tilgængeligt på legepladsen, er legen mere børnenes egen leg, men der vil stadig ofte være igangsatte



aktiviteter, der involverer mange børn og stadig lader det pædagogiske personale være til rådighed for andre på legepladsen.

Leg:

Der er også god tid til egne lege og pædagogisk styrede lege. Egne lege er de legeaktiviteter, børnene selv initierer og styrer. Det indebærer både rollelege, konkurrencer, og f.eks. at grave og cykle. Det pædagogiske personale leger gerne med i børnenes egne lege og virker her på flere planer, nogle gange som katalysator for relationer eller legens udvikling, andre gange som flue på væggen ift. at observere f.eks. relationer og legeevner og slutteligt også af ren og skær legeglæde og egen relationsdannelse med børnene. Pædagogisk styrede lege kan være både planlagte og spontane og rummer sædvanligvis flere børn i alle aldre. Der kan være særlige temaer bag legen, f.eks. krop og bevægelse, sprogstimulering eller natur og science.

Samling:

I børnehaven holder vi samling i den halve time inden frokost. Samling bliver som udgangspunkt holdt inde i gruppen for hele børnegruppen. Samling er både en overgang fra legeplads/aktiviteter og et særligt pædagogisk læringsrum. Indholdet i samling kan bestå af mange forskellige temaer men er primært en øvelse for barnet i at være i en aktivitet, der er styret. Dette kræver forskelligt af alle og må derfor i princippet være så forudsigelig som muligt. Jo flere rutiner, der er indarbejdet f.eks. ift. aktioner, der leder op til samling, ind fra legepladsen, tøj af i garderoben, på badeværelset og tisse og håndvask, tage en bog, sætte sig, og jo bedre både børn og pædagogisk personale er forberedt på, hvad der skal foregå både overordnet og særligt for dagen, jo mere får alle ud af samlingen. Hvad er de faste planer i dag? Er der særlige planer i dag? Skal jeg række hånden op for at få ordet? Kan jeg bestemme, hvad der skal foregå? Kan jeg flytte mig rundt? Kan planerne laves om?

Frokost:

I Sejlhuset har vi udarbejdet retningslinjer for det pædagogiske måltid; dogmer (se vuggestue). Dogmerne er alderstilrettet i vuggestue og børnehaven. I børnehaven spiser vi i grupper på 8-9 børn. Denne spisegruppe er den samme hver dag og er et særligt børnefællesskab, hvor mange dynamikker kommer i spil

Gruppen er spredt aldersmæssigt, og børnene får i løbet af alle tiltag omkring måltidet erfaring med almen dannelse og demokratiske processer. Alle de praktiske gøremål rundt om måltidet er børnene i høj grad en del af. Det er børn, der skiftes til at hente vogn, dække bord, og videreformidle hvad vi skal have at spise. Ved bordet tager alle selv fra skåle og fade, spiser selv, sender fadene rundt til hinanden, beder hinanden om mad og vand, og rydder op efter sig selv. Frokostmåltidet er en stor del af børnehavens hverdagsliv og betragtes som en meget værdifuld pædagogisk hverdagsaktivitet og ikke bare noget, der skal overstås. Rundt om bordet lægger vi vægt på selvhjulpenhed, selvstændighed, hjælpsomhed, fællesskab, handleevne, på samtaler, og på at alle får den bedst mulige oplevelse. Det, at størstedelen af måltidet består af daglige tilbagevendende rutiner, gør det lettere og mere overskueligt for barnet at forholde sig til at få spist både kendt og ny mad, til hinanden og til at være i ro og kunne hygge sig omkring måltidet. Vi arbejder i børnehaven med primærpædagogik omkring måltidet, hvilket betyder, at barnet spiser sammen med den pædagogiske personaler, der er primært ansvarlig i både almene og særlige forhold omkring barnet i hverdagen og dermed også i forhold til forældrene. Den rutineprægede organisering af måltidet gør blandt andet, at det pædagogiske personale i høj grad får løbende indsigt i børnenes udvikling og trivsel.



Lukke hus, afgang:

På samme måde som når huset åbnes om morgenen, er der mange praktiske ting, der skal ordnes inden afgang om eftermiddagen. Flere ting løses her af det pædagogiske personale, da vi nu har et tidspres grundet bussens afgang. Men børnene kan stadig løse opgaver. Blandt andet ryddes legetøj og cykler på legepladsen op. De store børn øver sig i selv at pakke deres ting og huske alt, hvad der skal med hjem. Alle børn har ansvar for at hente deres egen taske og placere den under bussen inden afgang. Alle børn opfordres til at hjælpe hinanden og bede om hjælp. Selve afgangens rutinepræget på den måde at ind krydsning og placering i bussen foregår på samme måde hver dag.

Busturen hjem:

I princippet foregår der det samme i bussen hjem om eftermiddagen, som om morgenen, men her bruger vi også tiden til at finde ro og mærke os selv, øve hensyn til hinanden og bearbejde dagen på mange planer og sove. Vi hygger, leger, hører musik, småsnakker, og der er fortællinger eller højtlesning.

Ankomst i Ørestad:

Når bussen ankommer i Ørestad om eftermiddagen, er det igen helt faste rutiner pga. sikkerhed og tryghed. Børnene kaldes ud af bussen til ventende forældre og krydses ud ved døren. Når alle afhentede børn er ude, kommer resten af børnene ud, de tælles, tager selv deres tasker og vi bevæger os ind på legepladsen. På ruten mellem bus og legeplads kan der ikke afhentes for at sikre overblikket.

Hele denne rutine er fast struktureret af sikkerhedsmæssige årsager. Det er samtidig et skrøbeligt tidspunkt på dagen, hvor børnene er trætte og gerne vil hjem, og den faste rutine giver, ud over sikkerhed, børnene tryghed og ro, da de ved præcis, hvad de skal, og det sikrer en god overgang i dette skift. Vi er nødsaget til overordnet at se på, hvordan børnene er bedst sikret i dette tidsrum, men vi forholder os også til, hvordan der i dette er rarest, nemmest og mest overskueligt for børnene at være. De fleste pædagogiske personaler er i gang med at sikre børnene, men det er også her vi lige kan overgive korte beskeder og små fortællinger til forældrene om dagen. Er der lidt større ting, der skal tales om, inviterer vi forældrene med ind på legepladsen, og der kan aftales tid til en samtale. Som udflytterbørnehave har vi en særlig udfordring i det nære forældresamarbejde; vores fysiske kontaktflade med forældrene er meget lille, og det er vigtigt, at vi konstant forholder os til, hvordan vi gør det bedst. Vi er tydeligst til rådighed ved bussen om morgenen, men vi gør også noget ud af at have én personaler fri til forældre om eftermiddagen, og i løbet af dagen er vi til rådighed på telefonen. Vi har samtidig fast struktur for samtaler i løbet af barnets tid i børnehaven og aftaler gerne flere møder på forældres eller egen foranledning, hvis der er behov for dette.

Eftermiddag i Ørestad:

I tidsrummet 15.30-17 (15.15-16 om fredagen) er vuggestue og børnehaverne sammen. Vuggestuebørnene kan være i deres grupperum og i fællesrummet, og børnehavebørnene kan enten være i en af vuggestuens grupperum, fællesrummet eller på legepladsen, hvilket er valget på alle dage med fint vejr. Fra 16.15 er vi en samlet børne- og personalegruppe, og søskende og gamle venner mødes til glædeligt gensyn og relationer dyrkes og dannes på tværs af grupper og matrikler. I dette tidsrum har personalet bedre tid til de længere snakke med forældre, samtidigt med at vi er opmærksomme på de børn, der er tilbage.

Bilag C

Børnehuset 8TALLET



Natur- og udelivsprofil

I Børnehuset 8TALLET betragter vi naturen som verdens bedste lærings- og oplevelsesrum. Vi tager børnene med ud i naturen og viser dem naturens forunderlige verden og liv. Vi går på opdagelse i plantelivet, som skyder op, falder ned, og dør ud. Nye farver og nye former. Bladet, der starter med at være grønt og blankt og senere bliver brunt og tørt. Vi graver efter krible krable dyr, vi bygger huler og kravler i træer.

Vi tror på, at vi kan tage naturen med indendørs og på den måde give børnene mulighed for at gå på opdagelse i naturen på en mere fordybende måde, som skaber sammenhæng imellem ude og inde. F.eks. ved at plante solsikker i plantekasser og passe dem ude i gruppernes klimazoner. Grankogler kan bruges til at give massage med, og æbler kan der males på. I Børnehuset 8TALLET ønsker vi at holde os ajour med den nyeste viden inden for naturpædagogik f.eks. i form af faglige temadage, forløb med naturvejledere og et fast fokus på naturens muligheder på vores interne faglige møder.

Grønt flag

Som en del af Børnehuset 8TALLETS arbejde med natur- og udelivsprofilen, arbejder vi på at erhverve Grønne Spires Grønt flag, som en certificering af vores profil. Dette gøres igennem fælles projekter for hele institutionen, hvor vi arbejder på tværs af alder og børnegrupper/teams.

I foråret 2019 gennemførte vi sammen med Naturværkstedet Kløvermarken et projekt omhandlende affaldshåndtering, miljøforståelse og genbrug. Efterfølgende gennemførte vi i september 2019 et indendørs plante-projekt med krydderurter, hvor alle børnene fik viden, sanseoplevelser og eksperimenterende praksisoplevelser omkring processen fra plantning til det spiselige produkt.

Som afslutning på projekterne ansøger Børnehuset i efteråret 2019 Grønne Spirer om grønt flags certificering.

Legen i fokus

Leg er noget, der tager tid og kræver opmærksomhed og fordrer, at det pædagogiske personale tør være i øjenhøjde med børnene og følge deres spor. Derfor er leg ikke kun noget, som foregår imellem de pædagogstyrede aktiviteter, men også noget vi gør i fællesskab med børnene.

I Børnehuset 8TALLET tror vi på, at sunde legemiljøer giver gode læringsmiljøer, og at vi lærer, mens vi leger.

Faglighed

I Børnehuset 8TALLET bære vores faglighed præg af nysgerrighed, mod, kreativitet, glæde og seriøsitet. Vi tror på, at børn trives i tydelige rammer, der bærer præg af genkendelighed men med plads til spontanitet. Tydelige rammer giver børn mulighed for at fokusere deres ressourcer på leg og læring.

Når medarbejdere deltager i kurser i f.eks. historiefortælling, er det med fokus på vores børnegrupper, således at vores faglighed altid tager udgangspunkt i at skabe det bedst mulige børnemiljø.

Teamsamarbejde

I børnehuset 8TALLET arbejder vi teambasseret i både vuggestue og børnehave. Vi har fokus på både at bruge personalets forskellige kompetencer bedst muligt og give børnene mulighed for at indgå i daglige meningsfulde fællesskaber. Det betyder i praksis, at vi ved at lade børn og personale indgå i større teams har flere muligheder for at sammensætte børnene i meningsfulde dynamiske fællesskaber med målrettede kompetente pædagogiske personaler ud fra børnenes aktuelle udviklingsbehov.

Vuggestuen er således inddelt i 3 dynamiske teams, og børnehaven er inddelt i 2 faste etageteams.

Sammenhæng

I en integreret daginstitution som børnehuset 8TALLET har vi optimale forhold til at arbejde med sammenhæng i barnets livsarenaer. Det betyder, at vi har fokus på sammenhæng mellem institution og hjem, på barnets overgange fra vuggestue til børnehave og fra børnehaven til skole/KKFO. Børn i vuggestuen kommer på besøg i børnehaven, og børn i børnehaven kommer på besøg i vuggestuen. Vi tilrettelægger aktiviteter på tværs af afdelinger og grupper for herved at skabe en sammenhæng i børnenes hele liv.

Vi udvider vores horisont, åbner den store verden op gradvist, og udfordre barnets nærmeste udviklingszone. Vi har et tæt samarbejde med skolerne og KKFO'erne i området i form af besøgsdage på skolerne, eller skolebørn der kommer på besøg i børnehaven, og en løbende dialog der sikrer gode overgange.

Overgangen fra vuggestue til børnehave

Senest en måned før, barnet starter i børnehave, afholder repræsentanter fra den afgivne gruppe og det modtagne team et fælles planlægningsmøde, hvor de sikrer, at barnet får det bedst mulige overgangsforløb. Ligeledes afholdes senest en måned før barnet starter i børnehave et overgangsmøde med forældrene for at forberede den bedst mulige start i børnehave, og sikre at forældrene er trygge ved overgangen, og det modtagne team er bedst muligt klædt på til at modtage barnet.

Storegrupperarbejde

En del af vores indsats for overgangsarbejdet i både vuggestue og børnehave, er vores storegrupperarbejde, hvor vi løbende har aktiviteter målrettet de ældste, således at vi både udfordre dem alderssvarende, og gør en ekstra indsats for at forberede dem på overgangen til henholdsvis børnehave og KKFO/skole.

Dette gøres eks. igennem fælles aktiviteter mellem de ældste i vuggestuen og de yngste i børnehaven, eller besøg på fælledparkens trafiklegeplads for de ældste børnehavebørn.

Den gode overgang

Alle grupper og teams arbejder med det fælles sprogmateriale *Den gode overgang*, således at overgangen fra vuggestue til børnehave og senere til KKFO/skole har velkendte fænomener i kraft af fælles lege, sange, historier, rim og remser.

Mangfoldighed

I børnehuset 8TALLET er vi så privilegerede at have børn og familier fra hele verden. Ligeså har vi en mangfoldig personalegruppe, og vi tror på, at denne mangfoldighed er en ressource.

Flerkulturelle børn giver mulighed for at lege med sproget, sætte positivt fokus på individuelle kompetencer og anderledes kulturer og udvikle en naturlig rummelighed hos det enkelte barn.

Vi tror på, at personalegruppens mangfoldighed er en mulighed for at spille hinanden bedre. Vi møder hinanden med nysgerrighed og åbenhed for hinandens forskelligheder og faglige baggrund. Vi tror på, at vi på den måde kan skabe en faglig praksis, som er i konstant udvikling.

Det gode forældrepartnerskab

Vi tror på, at et godt partnerskab pædagog og forældre imellem, skaber en tryk ramme, som børnene kan udfolde sig i. Vi møder børn og deres forældre med anerkendelse, vi byder velkommen om morgenen og står til rådighed om eftermiddagen med en lille fortælling om det enkelte barns dag. Vi forstår, hvor vigtigt det er for forældre at have kendskab til deres børns hverdag, og vi har en tæt dialog med forældrene, hvis noget er svært i børnenes hverdag og liv.

Vi ved, at forældrene er eksperter på netop deres barn/børn, og vi ser denne ekspertise som en ressource til vores faglighed. Vi tror på, at gennem en gensidig åben, ærlig og direkte dialog skaber vi de bedste forudsætninger for et stærkt partnerskab omhandlende vores fælles tredje; børnene.

Skraldesortering og genbrug

I Børnehuset 8TALLET tager vi aktivt ansvar for at passe på naturen og verden omkring os. Derfor er vi altid bevidste om at tage vores skrald med os, når vi har været på tur. Vi lærer børnene at skraldesortere vores hverdagsskrald og bruger muld fra vores kompostbeholder til at plante i. Vi genanvender konservesdåser og kaffelåg til at spire planter i, mælkekartoner til at bygge huse af, aviserne fra personalestuen til papmache-skulpturer, laver kunstprojekter af indsamlet skrald og deltager i Danmarks naturfredningsforenings årlige affaldsindsamling.

Vores hverdag i Børnehuset 8TALLET

I Børnehuset 8TALLET arbejder vi grundlæggende med at opdele børnene i forskellige pædagogiske og meningsfulde grupperinger med udgangspunkt i alder, venskaber, sociale relationer, køn, interesser m.m. i løbet af dagen. Vores pædagogiske praksis tager udgangspunkt i, at samtlige læreplanstemaer kommer i spil i løbet af vores dagligdag.

En dag i vuggestuen

I vuggestuen arbejder vi grundlæggende med at sikre det nære og trygge miljø for det enkelte barn, hvor barnet føler sig set, hørt og forstået. Ved dagens start har vi et særligt fokus på de sociale kompetencer, alsidig personlig udvikling og kultur og fællesskaber.

Vi gør en stor dyd ud af at få sagt godmorgen til alle børn, forældre og pædagogisk personale, som møder ind i vuggestuen. Vi opfordrer børnene til at sige godmorgen til hinanden. Vi er nærværende og hjælper barnet med at få sagt farvel og sat ord på barnets følelser i øjeblikket, hvis det er svært at få sagt farvel. Så tidligt som muligt går vi i egne grupper, da det giver en tryk for børnene.

Dagens første planlagte aktivitet er vores morgensamlinger: Der kan være forskel på, om den holdes før eller efter vores formiddagsmåltid. Morgensamlingerne har fokus på den samlede gruppe. Vi italesætter, hvem er kommet, hvem mangler vi. Samtidig har vi fokus på sprog og kommunikation, da sang og samtale er de bærende elementer for alle samlinger.

I tidsrummet efter morgensamlingerne er der tid til børnenes egen leg i grupperne (børneinitieret leg). Børnenes egen leg udvikler og styrker kommunikationen børnene imellem samt styrker den sociale udvikling og det fællesskab, de har sammen. Børnenes egen leg giver børnene et rum til at eksperimentere med de sociale relationer. F.eks. hvordan kan jeg invitere andre med ind i en leg, eller hvad sker der, når jeg tager et stykke legetøj fra et andet barn.

Når hele børnegruppen er mødt ind, går vi i gang med de mere pædagoginitieret aktiviteter, som i høj grad tager udgangspunkt i børnegruppens interesser, og hvad de er optagede af. Samtidig deler vi gruppen op i mindre grupper for bedst muligt at tilgodese det enkelte barns behov.

I kraft af vores naturprofil tager en stor del af vores aktiviteter udgangspunkt i naturen som læringsrum. Det kan være vi er ude på fælleden, eller vi tager naturen med ind i institutionen. I samspil med vores naturprofil, får vi arbejdet med de forskellige læreplanstemaer. Det kan f.eks. være, når vi tager naturen ind og bruger den i kreative sammenhænge (kulturelle udtryksformer), når vi i dialog med børnene snakker om, hvad vi ser og oplever på vores ture (sprog), når vi tager på store høj, og vi alle løber op og ned ad bakken, eller vi

hopper i vandpytter (krop og bevægelse), når vi er på sneglejagt, eller når vi ved kanalerne undersøger, om ting kan flyde eller synke (natur, udeliv og science).

Formiddagen afsluttes med bleskift og toiletbesøg. Her er særligt det enkelte barns selvhjulpethed i fokus, og den alsidige personlige udvikling. Med støtte fra det pædagogiske personale tager barnets selv sit tøj af og kommer bleen i skraldespanden. Alle børn tilbydes at komme op og sidde på toilettet, men det er helt frivilligt, om barnet vil. Nogle skal bare lige have lov til at trække ud, mens andre gerne vil op og sidde, samt at alle får vasket hænder.

Til frokost opdeler vi altid børnegruppen i mindre grupper. Dette understøtter nærværet under måltidet. Måltidet er et oplagt rum til at styrke barnet socialt og sprogligt, da vi snakker sammen under måltidet. Hvad har vi oplevet i dag, hvad får vi at spise. Børnene sender skålene med mad rundt til hinanden, hvilket er med til at styrke deres opmærksomhed overfor de andre børn. Vi har valgt, at børnene sidder i faste spise grupper, som er sammensat på en sådan måde, at det giver børnene mulighed for at spejle sig i hinanden.

Under måltidet har vi fokus på barnets selvhjulpethed. Hver dag hjælper børnene med at dække bord, de hælder selv vand op i deres glas samt mad op på deres tallerkner, de spiser med kniv og gaffel og rydder selv op efter sig, når de er færdige med at spise. Måltidet giver også barnet en mulighed for at eksperimentere og lege med maden og opleve maden gennem sine sanser, er maden varm eller kold, blød eller hård, hvordan lugter og smager den, her kommer det nye element science til udtryk.

Middagsstunden er især præget af putning af børnene, hvor de selv kravler op i deres barnevogne. For de større børn skal de finde ind i deres små senge, hvor de sover sammen med børn fra de andre grupper. Vi øver i, at barnet ikke nødvendigvis bliver puttet af sin kendte pædagog, men det ligeså godt kan være en pædagog fra en anden gruppe, og at barnet selv ligger og falder i søvn. Middagsluren giver barnet en mulighed for ro og hvile, så barnet er udhvilet til resten af dagen.

For de mindste børn, som har sovet lur om formiddagen, og derfor er vågne i middagsstunden, spises der frokost med udgangspunkt i de samme principper, som gør sig gældende ved vores andre måltider, at de skal prøve selv. Det kan være blot selv at sidde med sin ske eller sit glas, at vi snakker med dem om maden, og de får lov til at opleve maden gennem deres sanser. Efter måltidet bliver der sat gang i forskellige aktiviteter, det kan være både pædagog- og børneinitieret aktiviteter, men gældende er, at vi i høj grad følger børnenes interesser og udvikling, så i perioder kan det f.eks. være krop og bevægelse som fylder meget, da mange af dem er ved at lære at kravle eller gå.

Middagsstunden er samtidig præget af, at børnene vågner op fra lur på forskellige tidspunkter. Vi sørger for at dette sker i rolige og trygge omgivelser. Der er derfor altid en pædagogisk personale klar til at hjælpe barnet, når det vågner. Efter endt lur, skal barnet igen have tøj på, og her er der igen fokus på barnets selvhjulpethed. Barnet prøver selv at tage tøj på selvfølgelig med støtte fra det pædagogiske personale.

Eftermiddagen startes med et mindre måltid, hvor de samme principper fra frokosten gør sig gældende. Hvert enkelt barn hælder selv mælk op i sit glas og rydder op efter sig selv, vi har fokus på, at vi hjælper hinanden, f.eks. at børnene sender skålen med maden videre rundt om bordet, så alle kan få lidt at spise, vi snakker med børnene om, hvad vi spiser.

Når eftermiddagsmåltidet er afsluttet, er resten af eftermiddagen reserveret til leg. Det kan enten være på gruppen eller ude på legepladsen. Det er blandet børne- og pædagoginitierede aktiviteter. Eftermiddagen giver børnene et rum, hvor de får mulighed for at styrke og udvikle deres personlige samt sociale kompetencer f.eks. ved at de igennem deres leg kan eksperimentere med de gældende sociale spilleregler og øve sig i konflikthåndtering.

De kan også igennem legen lære at mestre egne og andres følelser, og hvordan de skal håndtere dem. Det pædagogiske personale hjælper og støtter med at få sat ord på det, der foregår. F.eks. ved at sætte ord på de forskellige følelser eller handlinger som udspiller sig i legen. Om eftermiddagen har vi ofte fokus på krop og bevægelse, da vi ofte laver store tumblebaner eller tager cykler frem på legepladsen.

Ved dagens afslutning er det vigtigt for os, at vi får sagt ordentligt farvel til hinanden. Vi gør meget ud af at fortælle barnet, at vi glæder os til at se det igen i morgen, vi krammer farvel og vinker. Det er vigtigt for os, at dagen afsluttes på en ordentlig måde.

En dag i børnehaven

Dagen starter med, at børnene bliver afleveret i institutionen, hvor børnene mødes af det pædagogiske personale i trygge rammer, mens de sige farvel til deres forældre. Målet er, at børnene mærker tryghed, omsorg og genkendelighed i situationen, og de opfordres til at mærke efter og sætte ord på deres følelser i dialog

med det pædagogiske personale. Det er med til at understøtte både deres sproglige og personlige udvikling. Ligeledes bliver børnene opfordret til at hjælpe hinanden med at vinke farvel i fællesskab og at drage omsorg over for hinanden som en del af deres sociale og alsidige udvikling. Herefter understøtter vi børnene i at gå i gang med at lege med hinanden eller deltage i en pædagoginitieret aktivitet f.eks. lege med modellervoks ellers lægge et puslespil.

Dagens første faste punkt er vores morgensamling, hvor børnene bliver opdelt i grupper ud fra alder og sociale relationer. Her har vi særligt fokus på børnenes sprog og måden, hvorpå vi kommunikerer med hinanden. Vi starter med at sige godmorgen til hinanden og fortsætter med at synge sange med bevægelser for at få kroppen i gang. Vi benytter os bl.a. af vores sprogkuffert, som er en del af det fælles overgangsarbejde med skolerne/KKFO'erne, som indeholder sange, lege, rim/remser og historier, og vi har her i fællesskab en snak om kuffertens indhold. Børnegruppen får også mulighed for at hjælpe det pædagogiske personale på forskellige vis ved at hente vognene, skære frugt, fylde vandkande, dele glas ud m.m. Det understøtter børnenes selvhjulpethed samt bidrager til deres ansvarsfølelse overfor den øvrige børnegruppe. Social læring kommer også til udtryk ved, at børnene enten skal vente på tur i samtalen eller ved runddelingen af frugt.

Når vi er færdige med morgensamlingen, går vi i gang med dagens aktiviteter, som både kan være pædagoginitieret eller børneinitieret, her tager vi udgangspunkt i vores naturprofil. Vi fortsætter med at inddele børnene i grupper for bedst muligt at tilgodese barnets behov i fællesskabet med de andre børn. Det kan være en tur på fælleden, hvor fokus eks. bliver på at undersøge naturen ved at hoppe i vandpytter eller grave i jorden for at finde insekter. Eller vi i fællesskab konstruerer en forhindringsbane ud af puder, hvor børnene bliver udfordret i deres grovmotorik og grundbevægelser ved at klatre, kravle og hoppe.

Ligeledes kan der skabes den røde tråd i hverdagen i forbindelse med vores naturprofil ved at tage naturen tilbage til institutionen. Her laver vi f.eks. kunst ud af blade og blomster, som vokser vildt på fælleden.

Vi går jævnlige ture i nærområdet, hvor vi undersøger omgivelserne og snakker om, hvordan vi bedst passer på naturen og samler det skrald, vi ser sammen, eller vi kører en tur på løbecykler.

Vores aktiviteter bærer præg af den gode leg, hvor det pædagogiske personale er med til at understøtte og udvikle legens naturlige forløb i samspil med børnene.

Under frokosten bliver børnene opdelt i mindre grupper for at understøtte fællesskabet, mens vi spiser. Vi har yderligere fokus på hygiejne under spisesituationerne, hvor der vaskes hænder, inden vi spiser og efter hvert toiletbesøg.

Vi tilstræber, at børnene skiftes til at dække bord og lægger vægt på, at de selv tager en tilstrækkelig portion mad på tallerken samt selv hældes vand op i deres egne glas. Under spisestunden har vi fokus på at dyrke fællesskabet i børnegruppen, hvor vi ser hinanden i øjnene og viser nærvær og interesse for hinanden. Vi har fokus på, at børnene skal bruge deres sanser i forbindelse med måltiden, hvor de rører, smager og dufter til maden, og den sproglige udvikling når vi snakker om, hvad vi spiser, og hvor maden kommer fra.

Som en del af middagsstunden, sover børnene i børnehaven enten middagslur eller kommer på legepladsen for at lege. Inden børnene kommer ud på legepladsen, bliver de guidet i selv at tage tøj og sko på, der passer til vejret.

Igen opfordrer vi til, at de større børn hjælper de mindre børn i opgaven som en del af begge parter alsidig udvikling og trivsel. Ligeledes skal de børn, der tager middagslur, også være med til at tage deres tøj af og på.

Ude på legepladsen er der mulighed for både at deltage i pædagoginitieret og egen leg, hvor kun fantasien sætter grænser. Børnene har mulighed for at udforske deres sanser, samspil og motorik, f.eks. ved boldspil, at grave i sandkassen eller være med til at passe nogle af vores blomsterbede, som er en del af vores tilbagevendende gro/spire projekt. Her er der særlig fokus på at passe på naturen.

Om eftermiddagen er der mulighed for en mere uformel samlingsstund. Der er plads til sprogarbejde i form af dialogisk læsning eller mulighed for at holde fødselsdage for børnehavens børn. Børnene er selv med til at tage ansvar for at forberede maden understøttet af det pædagogiske personale. Børnene skiftes til at smøre eftermiddagsmad til resten af børnegruppen som en del af deres sociale og personlig alsidig udvikling. Efter maden er der mulighed for egen leg, samtidig med at der tilbydes aktiviteter af det pædagogiske personale f.eks. ansigtsmaling, tumblebaner, perleplader m.m.

I slutningen af dagen har vi det samme princip i forhold til afhentning som om formiddagen ved aflevering, hvor hvert enkelte barn skal siges farvel til af det pædagogiske personale. Her er der særlig fokus på nærvær og omsorg, mens vi siger ordentligt farvel til hinanden.

Rumlepotten

Børnehaven har tilknyttet en Rumlepote-bus, der er indrette som en ekstra børnehavegruppe med køkken, toiletfaciliteter og borde. Børnene er en del af en rotationsordning mellem fem bus-grupper, der indgår i Rumlepotten i en to ugers periode ca. 5 gange om året. I de 2 uger børnene er af sted med Rumlepotten, er Rumlepotten deres pædagogiske tilbud i børnehaven.

Rumlepotten har 3 faste personaler tilknyttet, som planlægger 2 ugers sammenhængende forløb med udgangspunkt i årstiden, børnehavens fælles temaer/traditioner og de pædagogiske læreplanstemaer. Rumlepotten har ikke en fast destination men vælger destinationer, som understøtter de planlagte forløb.

En dag med Rumlepotte

Kl. 8.30-8.45 afleveres børnene i garderoben, hvor de bliver modtaget af bussens pædagogiske personale. Her vægtes en god aflevering og modtagelse, så børnene føle sig trygge ved at skulle afsted på dagens tur. Der er ydermere stor fokus på børnenes alsidige personligeudvikling ved, at børnene øver sig på selv at tage overtøj, sko, veste og taske på. Når det er svært at gøre selv, udfordres børnenes sociale kompetencer samt sproglige og kommunikative færdigheder ved at spørge hinanden eller personalet om hjælp. Børnene hjælper desuden hinanden ved at italesætte, om nogen f.eks. har glemt at tage vest og taske på. Børnene styrker deres sociale udvikling, når de tager medansvar for at trøste og tage sig af deres venner, ved for eksempel at sidde sammen i garderoben, i bussen eller at lege sammen når vi er fremme ved destinationen.

Kl. 8.45 samles børnene ved busstoppestedet i garderoben, hvor de i fællesskab med personalet starter dagen, og skaber forudsigelighed for børnene og træner de sproglige og kommunikative kompetencer. Dette gøres ved at italesætte, hvem der er kommet, hvem der mangler, hvilken dag der er, hvordan vejret ser ud, samt gennemgå dagens destination.

Kl. 9.00 kører bussen, og på turen mod dagens destination stimuleres den kommunikative og sproglige kompetence med historier på lydbog, højtlesning og musik, og vi siger godmorgen på forskellige sprog, som børnene gentager, eller vi leger f.eks. *gæt et dyr* eller synger en sang.

Børnene har mulighed for at øve sig på deres sociale kompetencer, når vi taler med hinanden ved bordene i bussen, og børnene har mulighed for at øve deres sproglige kompetencer ved at fortælle, om de ting de ønsker at dele med deres venner.

Ved ankomsten går vi sammen afsted på række fra bussen og fastsætter en base for dagen, hvor vi opbevarer vores vogn og tasker. Det er også her vi samles om frugten, frokosten og eftermiddagsmaden. Vi ser det som en vigtig opgave at hjælpe børnene med at udvikle deres selvstændighed, samt personlige, sociale og sproglige udvikling; ved at børnene lærer at finde en pædagogisk medarbejder, hvis de bliver kede af det, eller de kan hente en pædagogisk medarbejder, hvis de kan se, at der er andre børn, som har brug for hjælp. Ved ankomsten tager børnene deres drikkedunke frem, mens personalet ordner frugt. Børnene øver deres finmotoriske og alsidige personlige udvikling ved selv at tage drikkedunk og tøj op fra og ned i deres taske, samt at de lærer at lægges deres ting tilbage i deres taske, når de har brugt dem, så tingene ikke forsvinder. Det er under formiddagsfrugten, at personalet fortæller om dagens aktiviteter, og børnene via håndsoprækning kan melde sig på eks., at hjælpe til med at snitte grøntsager til bål mad, gå på insektjagt eller øvrige planlagte aktiviteter.

De pædagoginitierede aktiviteter tager udgangspunkt i emner om naturen eller benytter naturen som læringsrum. Der kan eks. være årstidsbaserede temaer eller elementer af friluftsliv, som vi anser for vigtige, at børnene gennemgår i deres tid som børnehavebarn. Vi skaber aktiviteter og bruger naturen som læringsrum for, at børnene kan benytte deres sanser og få æstetiske oplevelser. Der kan være tale om, at vi tager en gåtur i fællesskab for at finde efterårsblade eller insekter/padder, hvor vi efterfølgende eller undervejs taler om det, som vi ser og oplever på turen. Det kan være, at vi indsamler dyr fra jorden, træerne, fra under sten og træstammer, og lægger dyrene i beholdere for at tale om dem, holde dem og til sidst sætte dem fri igen. Vi kan tage på skraldejagt og tale om det skrald, vi finder og nedbrydning deraf. Vi kan i samme forbindelse tage på genbrugslegepladsen, der har pædagogiske formidlingsredskaber, eks. i form af en skraldebil med låger, der består af billeder med fakta om skrald. Vi kan samle store bunker af blade, hvorefter vi ser og mærker dem falde ned over os, efter vi i fællesskab har kastet bladene op i luften. Vi kan tale om farver og vækst af planter og dyr. Vi kan udforske kroppens bevægelse ved at hoppe i vandpytter eller klatre fra gren til gren. Vi kan mærke regn, sne og solskin mod vores ansigter. Som udgangspunkt har alle de pædagoginitierede eller pædagogstyrede aktiviteter elementer, der er med til at styrke børnenes udvikling indenfor natur, udeliv og science.

Ydermere kan vi initiere aktiviteter som f.eks. en fælles leg eller i fællesskab at gå balancegang. Dette kan være en god måde at introducere nye Rumlepottebørn til nye steder ved, at de kender, hvortil de må gå, hvilke muligheder stedet byder på, og det kan fungere som en ice-breaker hvis et barn har svært ved at komme i gang med egen leg.

I lighed med resten af Børnehuset 8TALLET skaber vi rammer for børneinitieret leg, hvilket eks. forgår ved, at børnene selv aftaler og finder på lege, når der er rum for dette. Det pædagogiske personale understøtter og hjælper med at udvikle legens naturlige forløb i samspil med børnene.

Børnene har mulighed for at få udleveret bølter til selv at gå rundt og finde og indsamle insekter, blade, pinde m.m. Børnene tager på ekspedition for at udforske legepladsernes huler og gemmesteder. Kroppens motorik og sanserne sættes i spil ved at cykle, hoppe, løbe, klatre, mærke og pjaske med vand, føle på sand og jord, røre ved dyr og insekter. Børnene får frirum, hvor de har mulighed for at styrke og udvikle deres personlige og sociale kompetencer. Dette kan de gøre eks. ved, at de igennem leg kan eksperimentere med de gældende sociale spilleregler, eller de kan øve sig i konflikthåndtering. Igennem legen får børnene øvelse i at forstå deres egne og andres følelser og reaktioner samt øvelse i at håndtere deres egne følelser. Det pædagogiske personale hjælper børnene med at mærke efter og sætte ord på deres følelser og ved at gennemgå de forskellige følelser og handlinger, der foregår i legen. Dette er med til at understøtte børnenes sproglige og personlige udvikling.

Den alsidige personlig udvikling øves, når børnene går på toilettet for at vaske hænder inden spising eller spritte hænderne, hvis vi eks. er i skoven. Børnene sættes ind i, hvorfor det er vigtigt at have en god håndhygiejne.

Ved øvrige toiletbesøg sættes der igen fokus på børnenes selvhjulpethed i forhold til tøj, komme op på toilettet og tørre sig samt den gode hygiejne. De store børn bliver også udfordret i at turde gå alene på toilettet eller med en ven.

Vi øver høflig tale igennem hele dagen, og særligt under måltiderne, øver vi at bede høfligt om de ting, der er brug for, f.eks. sige *ja tak* eller *nej tak*. Ved starten af måltidet øver børnene på skift at dele maden ud til de øvrige børn.

Under måltidet er der en oplagt mulighed for at bruge sanserne til at tale om, hvilke råvarer der er i maden, og hvor råvarerne kommer fra. Efter måltiderne øver vi ydermere at rydde op efter os selv. Vi sortere madaffaldet i bio-affaldsposer, der bringes med hjem til de retmæssige skraldespande. Grønt affald sorteres for sig selv, da vi ved hjemkomsten til Børnehuset 8TALLET går med en mindre gruppe børn på legepladsen for her at smide skrællerne i kompostbeholderen. Dette er en del af børnenes udvikling indenfor natur, udeliv og science.

Efter eftermiddagsmaden rydder i ofte op og pakke vognen og vores tasker, samt stiller os på række for at vende næsen mod bussen. Vi øver blandt andet den sociale udvikling, når vi går på række. Børnene øver opmærksomheden på, hvor dem foran dem går i forhold til dem selv at holde til siden i forhold til trafiksikkerheden, at hjælpe de mindre med at gå, at tale og gå sammen med andre end sine tætteste venner. Nogle børn træner deres muskler ved at hjælpe til med at skubbe vognen.

Når turen går tilbage til Børnehuset 8TALLET, gælder de samme principper som for udturen. Forskellen ligger i, at nogle af børn falder i søvn på hjemturen, så nogle får hvilet ud, imens at andre sidder stille og taler eller hører historier.

Turen hjem giver genkendelighed fra om morgenen, så dagen afsluttes nogenlunde på samme måde, som den startede. Tøjet af og sidde ved busstoppestedet. Gennemgå hvem der er tilbage, og hvem der blev hentet ved bussen. Tale om dagen, hvad der var godt, og hvem legede hvad. Børn tæller børn gerne på flere sprog. Vi siger tak for i dag. Børnene deles op efter, hvilket team de tilhører, og vi går derefter til de respektive etager for at gå på toilettet og vaske hænder. Personalet holder her øje med hygiejnen i forhold til korrekt vask af hænderne, da børnene som regel altid er godt beskidte efter en lang dag med bussen. Herfra deltager rumlepottebørnene i aktiviteterne sammen med de resterende børn i Børnehuset 8TALLET, indtil de bliver hentet af deres forældre.

Traditioner

Fastelavn

I forbindelse med fastelavn, arbejder vi med de forskellige temaer, som knytter sig til denne højtid. Vi pynter op, klæder os ud, leger gamle lege, snakker om fastelavnstraditioner og inviterer forældrene ind til en eftermiddag med hygge og hjemmelavede fastelavnsboller.

Forårstema

I marts og april afholder vi forårstema på tværs af institutionen, hvor vi fejrer, at foråret endnu engang gør sit indtog i naturen. Vi går på jagt efter de første blomster, som skyder op, maler med forårets farver, indsuger

de nye dufte og vinden i træerne, laver mælkebøttesalat og brændeældesuppe, studerer haletudser og meget mere.

Vi planlægger både aktiviteter, som afholdes i de enkelte vuggestuegrupper og børnehaveteams, og aktiviteter som udføres i fællesskab imellem vuggestuebørn og børnehavebørn, hvor børnene på tværs af alder er sammen og hjælper og nyder hinandens selskab.

Når vi undersøger udviklingen fra vinter til forår, åbner vi for et samspil imellem alle vores læreplanstemaer. Bl.a. *Natur, udeliv og science, Kultur, æstetik og fællesskaber* og *Alsidig personlig udvikling*, når vi nysgerrigt undersøger og forholder os til naturen omkring os, erfarer andre måder at anskue naturen og naturfænomener på og i trygge rammer overskrider egne grænser, og lære nye sider af os selv at kende.

Vi afslutter vores forårstema med at invitere forældre indenfor i slutningen af april, for at se, høre, smage og opleve nogle af de aktiviteter, deres børn har oplevet igennem høstprojektet.

Affaldsindsamling

I Børnehuset 8TALLET tager vi aktivt ansvar for at passe på naturen. Derfor deltager vi hvert forår i Danmarks naturfrednings affaldsindsamling, hvor vi samler skrald på Kalvebod fælled og i området omkring Børnehuset 8TALLET.

Påskefrokost

Torsdag før påskeferien afholder vi fælles påskefrokost i henholdsvis vuggestue og børnehave, hvor vi pynter op og spiser en traditionel påskefrokost og snakker med børnene om, hvorfor vi i Danmark fejrer påske.

Afslutningsfest for børnehavens storegruppe

I slutningen af april måned, afholder vi Diskofest for de børnehavebørn, som skal forlade os og starte i KKFO/SFO 1. maj. Vi danser, hygger sammen og spiser fælles aftensmad. Som afslutning på festen inviterer vi forældrene inden for, hvor de overværer vores traditionelle diplomoverrækkelse for en god, sjov, lærerig og veloverstået børnehavetid, inden vi ønsker børnene held og lykke på deres videre færd i livet.

Børne OL

I juni afholder vi børne OL for hele huset. Formålet er at give børnene lyst til at bevæge sig gennem en fælles glæde for fysisk aktivitet. Samtidig bringe vi vores overgangsarbejde i spil med aktiviteter på tværs af grupper/teams og afdelinger. En vuggestue og en børnehave gruppe bliver sat sammen, og i fællesskab forbereder de sig til børne OL-ugen. De træner i fællesskab forskellige øvelser og laver flag og bannere. På denne måde lærer børnene hinanden at kende på tværs af afdelinger, og når vuggestuebørnene kommer op i børnehaven, er det ikke ukendt terræn, da de allerede har mødt både pædagogisk personale og børn.

Høsttema

I september og oktober afholder vi høsttema på tværs af institutionen, hvor vi sætter fokus på efterårets påvirkning af den natur, som omgiver os. Vi fejrer alle efterårets smukke farver, går ud og sanser naturen, tager eks. kastanjer med hjem og eksperimenterer med dem, laver efterårs pizzaer og presser æblemose, leger grøntsagsbingo, laver bladkranse og grankogledyr og alt hvad fantasien ellers kan inspirere os til.

Vi planlægger både aktiviteter, som afholdes i de enkelte vuggestuegrupper og børnehaveteams, og aktiviteter som udføres i fællesskab imellem vuggestuebørn og børnehavebørn, hvor børnene på tværs af alder er sammen og hjælper og nyder hinandens selskab.

Igennem nysgerrigheden på naturens skiftene, får vi mulighed for at sætte alle vores læreplanstemaer i spil. Bl.a. *Kommunikation og sprog, Krop, sanser og bevægelse* og *Social udvikling*, når vi har samtaler om naturens mange fænomener og sætter os selv og vores sanser i spil i jagten på nye naturoplevelser og læring, samtidigt med at vi skaber nye interessefællesskaber at være sammen om.

Vi afslutter vores høsttema med at afholde en Høstfest for alle børn og forældre i starten af november. Her inviterer vi forældrene inden for, for at se, høre, smage og opleve nogle af de aktiviteter deres børn har oplevet igennem høstprojektet.

Jule- og Luciafest

I starten af december inviterer vi alle forældre til jule- og luciafest, hvor køkkenet har bagt luciaboller, storegruppen går luciaoptog og forældre og børn i fællesskab hjælper med til at pynte vores stuer og juletræet, som Rumlepotten traditionelt har været ude at hente i skoven.

Som optakt til festen går storegruppen luciaoptog på plejehjemmet og efterfølgende julehygger med beboerne.

Julebanko for storegruppen

Storegruppen afholder traditionelt julebingo i december, hvor der er hygges, dystes om mindre bankopræmier og spises julemad.

Julefrokost

I december holder vi fælles julefrokost i henholdsvis vuggestue og børnehave, hvor vi sammen spiser en lækker julefrokost og taler om forskellige juletraditioner og den nært forestående juleferie.

Bilag D

Idrætsinstitutionen LilleArena



LilleArena profil:

LilleArena har en idrætsprofil, hvilket betyder, at personalet arbejder med pædagogisk idræt som metode, og institutionen er certificeret fra VIA University College og DIF. Yderligere har vi organiseret os i en teamstruktur, fordi vi mener, den tager bedst højde for de skiftende behov blandt børnene, og fordi den udnytter ressourcer og kompetencer i personalegruppen bedst muligt.

Pædagogisk idræt er en teori og metode, der låner elementer fra idræt, leg og bevægelse, og samtidig har fokus på selvhjulpethed, kost og sundhed. For at idræt bliver pædagogisk idræt, skal det pædagogiske personale ville noget med børnene, der ligger ud over idrætten. I pædagogisk idræt kommer pædagogikken (didaktikken) med andre ord altid før idrætten. Et kernebegreb inden for pædagogisk idræt angår de fire udviklingsområder hhv. fysisk, psykisk, social og kognitiv udvikling. Det pædagogiske personale målretter den enkelte aktivitet i forhold til de pædagogiske læringsmål med afsæt i de fire udviklingsområder.

- Når vi arbejder med den fysiske udvikling, kan det f.eks. være på legepladsen, hvor der er mulighed for at løbe, kravle, klatre, rulle og balancerer. Børnene lærer igennem bevægelserne deres krops muligheder og begrænsninger at kende og får derved en øget kropsbevidsthed. Når børnene oplever, at de kan og får succesoplevelser, øger det deres selvværd og selvtillid.
- Under de psykiske udfordringer kan vi hjælpe børnene med at melde til og fra i legene og give udtryk for følelserne, sur, glad, trist og vred, ved at sætte ord på dem.
- I arbejdet med den sociale udvikling er fokus på aktiviteter, hvor vi f.eks. skal vente på tur eller samarbejde om en opgave.

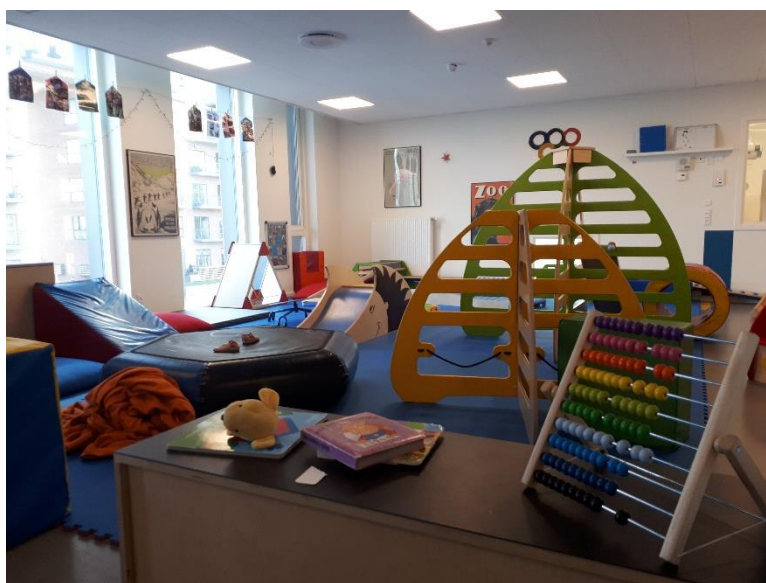
- Den kognitive udvikling styrkes i aktiviteter, hvor vi f.eks. spiller brætspil med børnene. Der øver vi regler, overblik, hukommelse m.m.

Et andet væsentligt begreb i pædagogisk idræt handler om pædagogisk bagdør, der betyder, at det pædagogiske personale tilrettelægger aktiviteterne med opmærksomhed på forskellige deltagelsesmuligheder i samme aktivitet, så alle børn kan være med og få en oplevelse af at være inkluderet i børnefællesskabet.



Via pædagogisk idræt er vi opmærksomme på begrebet *krop-imiterer-krop*, der handler om, at mennesker imiterer hinandens kroppe – og at børn spejler voksnes kroppe. Dagligt er der fokus på, at vi sætter egen krop i spil i samværet og legen med børnene. Børnenes lege- og læringsrum kan både være formelle og uformelle. Det formelle rum iscenesættes af det pædagogiske personale og børnene styres i de aktiviteter, som er organiseret, mens det i det uformelle rum angår børns egen tid, leg og samvær på egne betingelser.

Målet er, at idræt, leg og bevægelse bliver en integreret del af børnenes hverdag, og at børnene får udviklet de grundforudsætninger, som er nødvendige for, at de kan mestre de udfordringer, som livet byder. Vi vil gerne skabe en børneinstitution, hvor legemiljøer og pædagogik virker sammen om at fremme børns bevægelsesglæde og sundhed.



I LilleArena har vi mange traditioner, da vi mener, at det er i mødet med andre mennesker og kulturer, at børn forstår sig selv og verden omkring sig. Vi holder gerne overleverede traditioner som f.eks. jul, påske, fastelavn og børnefødselsdage. Men vi opfinder også gerne vores egne traditioner, og vi er f.eks. meget glade for at holde projektuger som f.eks. Olympiade, Sansseuge og Naturuge. Vi har digtet vores egen sang om at være

barn i LilleArena, som vi synger, så tit vi kan! Vi har en lang række traditioner i forbindelse med når børnene overgår fra børnehave til skole.¹

Hverdagspædagogik:

Hverdagen i LilleArena minder om det, som sker i mange andre daginstitutioner. Vi ser et stort læringspotentiale i hverdagsrutinerne, hvor vi arbejder med alle forskellige elementer fra det pædagogiske grundlag og de seks pædagogiske læreplanstemaer gennem de daglige gentagelser og skift. Vi lægger vægt på, at børnene inddrages i hverdagsrutinerne og hjælper til med at hente maden i køkkenet, rydder af bordene og øver sig i alt fra at tage flyverdragten på til at spise selv. Det handler samtidig om at inddrage børnenes meninger og ideer til, hvad vi skal lege, eller hvor vi skal tage hen på tur - små skridt i demokratisk dannelse.



Modtagelse:

For at give barnet den bedste start på dagen er det vigtigt, at aflevering og afhentning foregår på en god måde. I vuggestuen har vi modtagelse i Team 1 og i børnehaven i Team 3 mellem kl. 7-8. Derefter modtager vi børn i de enkelte teams.

Vi bestræber os på at møde barnet i børnehøjde, imens vi siger godmorgen til familien. Når vi modtager børn, har vi yderligere fokus på tryghed, leg og aktiviteter. Dette er både aktiviteter, der bliver sat i gang af det pædagogiske personale og børneinitieret leg. Oplevelsen af at møde ind i et børnefællesskab, som er genkendeligt for barnet, er med til at understøtte oplevelsen af at være tryk. Barnets alsidige personlige og sociale udvikling styrkes i fællesskaber og rutiner som ved at komme i vuggestue og børnehave dagligt.

Formiddagsfrugt:

Omkring kl. 9.00 eller i forbindelse med samling er der tilbud om et let måltid bestående af forskellig slags frugt. Det er valgfrit, om børnene vil deltage i måltidet, men alle får tilbuddet. Det er primært sprog, kultur og de sociale relationer, der styrkes i dette måltid. Børnene får øje på hinanden og hinandens forskelligheder, når de øver sig i at sende maden videre til sidemanden. Sproget og sanser stimuleres ved, at vi sætter ord på frugtens farver, struktur og størrelse.

Samling:

I det enkelte team holder vi samling enten før/under eller efter formiddagsmaden. Formålet med samlingerne er at skabe børnefællesskaber, hvor alle børn bliver inddraget og deltager på deres niveau. Samlingen er en god situation for, at børnene kan blive præsenteret for nye eller velkendte aktiviteter som f.eks. sang, musik, historiefortælling, lege osv. Det er alt sammen med til at styrke børnenes kropsbevidsthed, sanser og motorik. Vi har på forskellige måder navneopråb, både for at sikre at alle børn er med, men også for at skabe fokus på hinanden og derigennem styrke deres sociale kompetencer. Børnene får her et overblik over, hvem af deres kammerater, der er tilstede, og hvem der evt. mangler. Børnene lærer også at vente på tur og lytte til hinanden. Vi holder samling i samme tidsrum hver dag, for at sikre kontinuiteten i børnenes hverdag. De fremmødte børn skal i udgangspunktet være med til morgensamlingen, men der arbejdes med pædagogisk bagdør i eller uden for samlingen. Vi forsøger at motivere og inspirere det enkelte barn til deltagelse. I børnehaven kan børnene

¹ Henviser til del 1 - A klynge I's pædagogiske læreplan.

være med til at vælge hvilke sange og lege, der skal være i samlingen samt forberede visualiseringstavlen. Det kan være med til at fastholde deres koncentration og lysten til deltagelse, samt give en oplevelse af at have medindflydelse.

Aktiviteter

Mellem kl. 9.30 og 10.45 tilbyder vi forskellige aktiviteter til børnene. Vi gør dagligt brug af alle de mange rum i LilleArena til aktiviteter som sprogstimulering, styrke social udvikling i små grupper i multirummet, styrke krop, sanser og bevægelse på både tag-nær og grundlegepladsen. I LilleArena tager vi gerne på ture. Verden åbner sig for børn, når de kommer på ture, hvad enten det er ind til byen på museum eller i teatret, eller vi tager til Naturcenteret og ud på fælleden. Udemiljøet bruges som udviklingsrum for b.la. natur, udeliv og science. Turene er også en god mulighed for børn til at øve sig i at være en gruppe, der skal fungere sammen for at få en god oplevelse.



I kraft af idrætsprofilen har vi et stærkt fokus på kropslighed og bevægelsesaktiviteter. Når vi maler med børnene, kan det være, at vi bruger fødderne i stedet for en pensel, og når vi synger, er det ofte fagtesange.

Vi tillægger børns egen leg stor betydning for børns livsglæde og udvikling. Det er gennem egen leg, at børn kan spejle omgivelserne, etablere relationer og skabe børnefællesskaber på egne præmisser. Vi vil gerne tilbyde et godt og alsidigt legemiljø, hvor de fysiske rammer og pædagogikken virker sammen om at fremme børns egen leg. Vi har traditionelt legetøj som f.eks. Brio tog, bondegårdsdyr, Duplo, Legoklodser, byggeklodser, bamser, udklædningstøj, puslespil, brætspil og bøger. Men vi har bevidst valgt ikke at have så meget legetøj tilgængeligt, som det kan opleves i andre børneinstitutioner, da vi mener, det er vigtigt, at det er samværet, aktiviteterne og legen, der er i fokus. I børnehaven kan børnene tage eget legetøj med hver fredag. At få lov at vise sit eget legetøj frem, at dele eget legetøj og få lov til at låne andres, understøtter barnets alsidige personlige og sociale udvikling og skaber et børnefællesskab, hvor hvert barn er noget helt særligt og oplever at lege og relationer kan være anderledes end i hverdagen.

Året er inddelt i overordnede perioder, hvor vi har særligt fokus på ét pædagogisk læreplanstema af gangen. Vi kan rigtig godt lide at holde projektuger, og vi har følgende projektuger i løbet af året: Eventyruge, Gamle Dage, Affaldsindsamling, Naturuge, Legeprojekt, Sansseuge, Venskabsuge, Olympiade og Verdensuge.

Frokost/Pædagogisk måltid:

I LilleArena spiser vi frokost mellem kl. 11-12. Frokosten er præget af arbejdet med det pædagogiske måltid. Det betyder, at børnene er med i hele processen, fra den færdiglavede mad kommer ud i de forskellige teams, til den ender i maven. Før måltidet guides og støttes børnene i selv at kunne skifte deres ble, gå på toilet og vaske hænder og selv hente deres tallerken og bestik. I denne hverdagsramme oplever barnet succeser, der udvikler og styrker dets personlige såvel som den sociale udvikling.

Inden måltidet startes er børnene på skift med som hjælpere til at stille skålene med mad på bordene, og der siges en remse, som opstart til måltidet. Børnene hjælper herefter hinanden med at sende maden og vandkander rundt til hinanden. Under måltidet taler vi om maden og om emner, der optager børnene. Vi udvikler sprog under måltidet, hvor der er plads til, at alle kan fortælle om netop deres oplevelser.

Målet i LilleArena er at præsentere en varieret kost og måltidskultur samt forskellige smags- og sanseoplevelser. I vuggestuen har vi opmærksomhed på den gode stemning under måltidet ikke så meget på, hvad de spiser eller hvor meget. Under måltidet gives barnet mulighed for at sanse maden f.eks. ved at røre, dufte og mærke på maden. Vi udvikler børnenes madmod i børnehaven ved at inddrage dem som hjælpere. Madmod og lysten til mad er en sans, der kan udvikles i kraft af, at den bliver stimuleret bl.a. gennem sund, alsidig og spændende mad. Mad og måltider er forbundet med minder - både gode og dårlige minder. I LilleArena vil vi gerne give børnene masser af gode mad-og måltidsminder, som de kan tage med videre i livet.



Middagsstunden /Sove:

I middagsstunden sover de fleste børn i vuggestuen middagslur i krybberum, og de største børn fra vuggestuen sover sammen med sovebørnene fra børnehaven. Barnet bruger sin krop og sit sind det meste af dagen i institutionen til at udforske omverdenen og sig selv i denne. Derfor er søvn eller hvile for børnene i institutionen vigtig. Under søvnen samler barnet nye kræfter og bearbejder samtidig de mange oplevelser og indtryk, som det får i løbet af dagen.

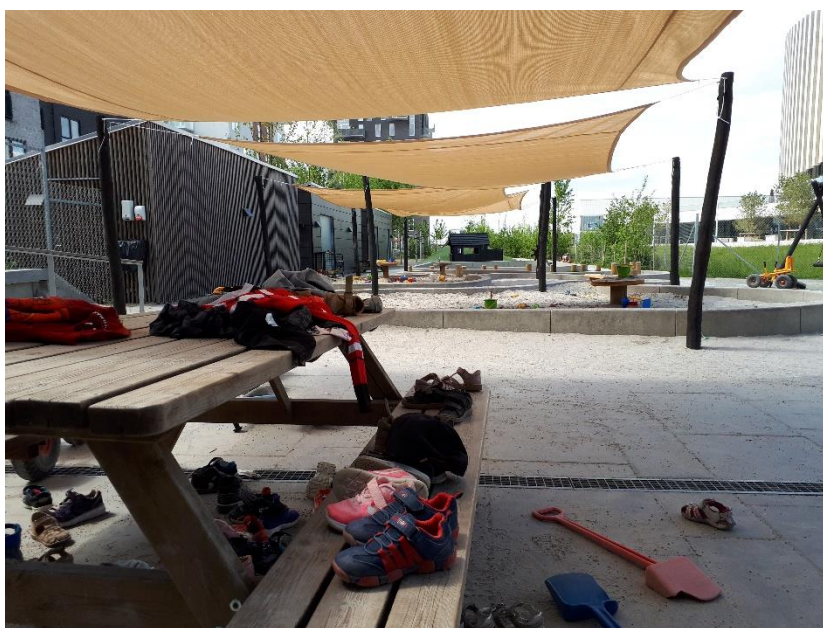
De allermindste børn sover i barnevogn, så vi kan vugge dem i søvn, men så snart de er klar til det, ligger de i barnevogn eller krybbe uden understel, så de kan sove uden at være fikseret i sele. De største børn i vuggestuen og sovebørnene i børnehaven sover på madrasser indendørs. Med baggrund i forskning samt Københavns Kommunes anbefalinger om søvn er det vores holdning, at vi ikke vækker børn, der sover. Hvis barnet har svært ved at falde i søvn om aftenen, hænger det ikke altid sammen med søvn og hvile i institutionen. Ofte kan ting som en ny seng, nyt værelse, sut-afvænning, ny søskende, ændrede familieforhold osv. have betydning.



Legeplads i middagsstunden:

De børn, der ikke sover, er på legepladsen mellem kl. 12-13.30, og vi er ude i næsten al slags vejr. Før vi går på legepladsen, snakker vi om, hvilket vejr det er, og hvad der er den rigtige påklædning til årstiden. I garderoben har vi fokus på børns selvhjulpenhed. Hvert barn har sin egen garderobeplads, som medvirker til at barnet også kan øve sig i at have styr på sine egne ting. Selvhjulpenhed handler om, at barnet udvikler kompetencer til at kunne selv. Når børn selv oplever glæden ved at kunne noget og mestre sin hverdag, udvikles bevægelsesglæde, selvværd og integritet. Selvhjulpenhed hænger i fin tråd med vores idrætsprofil. Gennem selvhjulpenhed udvikler børnene en lang række grov-, fin-, og krydsmotoriske kompetencer. Når børn f.eks. tager overtøj på, kræver det både styrke og behændighed at komme i overtøjet i en trang garderobe og finmotorikken udfordres, når de f.eks. skal lyne lynlåsen.

På legepladsen er der rum for forskellig slags leg og oplevelser, hvilket åbner for bl.a. sansning i naturen, fysisk, psykisk og motorisk udvikling både i klatrestativ og skoven omkring legepladsen og sproglige udvikling. I udemiljøet dæmpes støjniveauet, og der er bedre plads til det enkelte barn, barnets egen leg, men også pædagogiske idrætsaktiviteter. Fælles oplevelser gennem enten børne- eller pædagoginitieret leg styrker venskaber og relationer mellem børnene.



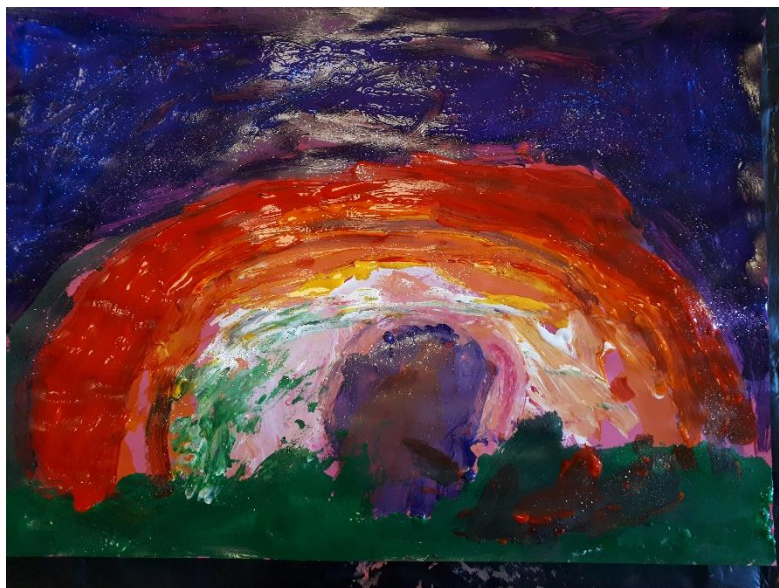
Eftermiddagsmad:

Hverdagsrutiner, som eftermiddagsmaden også er, giver stor mulighed for, at børnene kan spejle sig i og hjælpe hinanden og derigennem udvikle deres sociale kompetencer. Ligesom ved frokostmåltidet har vi fokus på selvstændighed og uafhængighed af det pædagogiske personale. F.eks. ved at børnene selv smører deres brød eller boller, hjælper med at dele ud til de andre, rydder op efter sig selv eller hjælper med at tørre bordene af i børnehaven. I vuggestuen tilbydes barnet eftermiddagsmad, når de vågner fra deres middagslur. Det pædagogiske personale sørger for at skabe trygge rammer, hvor der er tid til selv at tage tøj på igen, hælde sin mad op, spise og rydde op efter sig selv. Når børnene hjælper hinanden, styrker det deres opmærksomhed på hinanden og dermed også deres sociale kompetencer.

Sprog og kommunikation og personlig og social udvikling understøttes i hverdagsrutinerne. Børnefælleskaber opstår og danner rammen for dannelse og læring.

I tidsrummet efter eftermiddagsmaden tilbydes der forskellige slags pædagogiske aktiviteter. Om sommeren, når vejret er godt, er vi ofte samlet både børnehave og vuggestue på legepladsen, hvor søskende får glæde af at lege med hinanden. Ligeledes opstår muligheden for at udvikle nye venskaber med børn fra andre teams. Der er rig mulighed for at fordybe sig i leg i sandkassen eller på gyngen eller få pulsen op til f.eks. fodbold, fangeleg eller køre på mooncar eller cykel. Om vinteren bliver vi i de forskellige teams, hvor aktiviteterne og fokus er mere på det kognitive og sociale, med konstruktionsleg med Lego, magneter eller kreativitet med male- og tegneprojekter.

Sidst på eftermiddagen slår vuggestue- og børnehaveteams sig sammen, indtil vi siger farvel og tak for i dag.



Evakueringskultur i LilleArena

I LilleArena vil vi gerne vedligeholde og udvikle et godt pædagogisk lege- og læringsmiljø for børnene bl.a. gennem evalueringskultur. Først og fremmest arbejder vi med faglig og professionel undringskultur i vores praksis. Det betyder, at vi giver hinanden plads til at være nysgerrige, eksperimenterere og reflekterer sammen. Vi vil gerne være åbne overfor nytænkning og innovative processer. Det går ikke altid lige godt, når vi kaster os ud i nye aktiviteter og projekter, derfor er det vigtigt, at vi har plads til at undre os sammen og forbedre vores arbejde. Vi behøver ikke være enige om alting, – bare vi er enige om at bakke op om hinanden. Alle har ansvar for at stille spørgsmål til fagligheden og undre sig over de daglige rutiner, pædagogikken og samarbejdet. Bundlinjen er altid børneperspektivet; altså hvad der er godt for børnene.

Desuden arbejder vi med følgende evalueringsmetoder:

- ♦ K1 og K2-skemaer i forbindelse med vores idrætsprofil
- ♦ TOPI (kommunens trivselsundersøgelse) gennemføres to gange årligt, og sprogvurderinger udføres løbende
- ♦ SMTTE bruges til handleplaner i forbindelse med TOPI og sprogvurderinger
- ♦ Teamsparringsmøder, hvor personalet sætter fokus på et pædagogisk emne
- ♦ Personalemøderne har ofte et pædagogisk tema, hvor den pædagogiske indsats evalueres
- ♦ MUS tilbydes en gang årligt i forhold til den enkelte medarbejder
- ♦ TUS (teamudviklingsamtaler) med teamet udviklingsplan gennemføres engang om året
- ♦ LilleArenas årshjul evalueres på Koordinationsudvalgsmøderne
- ♦ Styrket Pædagogisk Læreplan gennemgås mindst hvert andet år
- ♦ Pejlemærkerne bruges som udgangspunkt for de pædagogiske tilsyn
- ♦ SUMO i forhold til Resurseteam
- ♦ Årshjulet i forhold til Stærkt Samarbejde

Vi vil gerne kvalificere evalueringskulturen endnu mere i forhold til de ni områder nævnt i *Redskab til Selvevaluering* fra Børne- og Socialministeriet, bl.a. det pædagogiske læringsmiljø, børnesyn og børneperspektiver, børns Leg osv. Herunder og især vil vi gerne få flere metoder til at komme endnu tættere på børnenes oplevelser og erfaringer, samt personalets arbejde med anerkendelse og relationer.

Bilag E

Kongeriget

Indledning

De seks pædagogiske læreplanstemaer er alle i spil i løbet af hverdagen i institutionen, både når vi arbejder med planlagte aktiviteter, leg og dagens rutiner. En dag i Kongeriget indeholder stor læring for alle børn i deres gøren og deres interaktioner med andre børn og pædagogisk personale dagen igennem. Nedenfor beskrives, hvordan de forskellige pædagogiske læreplanstemaer kommer til udtryk i hverdagen i hhv. børnehave og vuggestue.

Modtagelse af børn

Når vi i Kongeriget tager imod børn, handler det om at skabe et rum, hvor det enkelte barn kan opleve gåpåmod og livsduelighed, når de siger farvel til deres forældre og går ind i institutionen som aktiv deltager i og medskaber af fællesskabet. Vi arbejder med barnets alsidige personlige udvikling, når vi siger godmorgen til barn og familie, hjælper med at sige farvel og guider barnet til at indtage rummet, hvad end de skal have morgenmad eller i gang med at lege.

Mellem kl. 7 - 8 er der morgenmad, og vi tager imod både vuggestue og børnehavebørn på en af stuerne i børnehaven. I dette tidsrum er der altid personale fra vuggestuen, børnehaven og udflytterdelen, så det er genkendeligt pædagogisk personale, barnet møder, når det bliver afleveret. Det mener vi, er de bedste forudsætninger for, at barnet får en tryk start på sin dag i kongeriget.

Kl. 8 deler børn og pædagogisk personale sig i hhv. børnehave og vuggestue. I børnehaven er personalet opdelt på stuerne men stadig med åbne døre, som betyder, at børnene kan færdes frit i hele underetagen med deres kammerater på tværs af stuerne. (Styrker barnets sociale udvikling) Vi følger børnenes spor, som bl.a. tager os med i vores store fællesrum med forskellige opdeltede legezoner. (flexitrax, læsekrog, køkken) Børnenes selvværd øges, når de selv træffer beslutninger om deres gøren. Personalet igangsætter aktiviteter med de børn, som kan have svært ved at finde på en leg og tager fortsat imod de børn, som løbende bliver afleveret. Det er også i dette tidsrum, vi har vores daglige forældrekontakt. Vi tager os tid til at snakke med forældrene om løst og fast dog oftere om eftermiddagen, da det ofte er her børnene bruger tid på at gøre deres leg færdig. Udflytterbørnehaven kører af sted med bussen til Rosenlundsvej.

I vuggestuen er alle som udgangspunkt samlet på en stue, hvis det er meningsgivende for børnene. Er der mange børn, uro på stuen eller enkelte børn, der har behov for at være på egen stue, fordeler vi os herefter. Vi arbejder med barnets udvikling af kommunikation og sprog, når barnet oplever at blive set og hørt og på den måde får gode erfaringer med at bruge dets kommunikative evner. Vi opfordrer til, at børn, der kan selv, går ind i rummet, sådan at barnet fra dagens start oplever at være vigtig og have ejerskab over dets plads i institutionen.

Formiddagsmad og samling

Kl. 9 holder vi samling på alle stuer i både vuggestue og børnehave. Her bliver børnene tilbudt frugt og brød. Samlingen tager udgangspunkt i vores visualiseringstavle, hvor der hænger billeder af alle børn. Vi ser, hvem der er kommet med navns nævnelse og spørger ind til barnet, hvis det f.eks. har holdt en fridag eller har været syg. Vi sætter navn på de børn, som ikke er kommet og bliver opmærksomme på hinanden. Vores erfaring med tavlen er, at børnene er meget opmærksomme på, hvem som er her, og hvem der f.eks. er kommet efter samling. I børnehaven rykker børnene eget og andres billeder op til de andre på tavlen, når de er kommet. Ligeledes kan de huske, når deres venner har været syge eller skal på ferie. Børnene føler sig set og betydningsfulde som en del af et børnefællesskab. Samlingen består udover det af emner, enten aktuelle i institutionen, i vores samfund, i verden. (Drilleri for sjov/alvor, fri for mobberi, Pandaen kommer til Kbh. zoo, Hvor lever verdens farligste blæksprutte m.m.) Vi har fokus på kommunikation og sprog og er opmærksomme på børnenes forskellige udviklingsniveauer. Visualiseringstavlerne præsenterer ligeledes dagens aktiviteter med forskellige piktogrammer. Dette giver mulighed for, at børnene nogle dage selv kan vælge mellem dagens aktiviteter og på den måde udvikle deres alsidige personlige udvikling, når de oplever at have en

meningsgivende rolle i fællesskabet og deres sociale udvikling understøttes i en kontekst, hvor det enkelte barn skal forholde sig til en større gruppe, vente på tur og give plads til andre.

Formiddagsaktiviteter

Efter samling tilbyder vi forskellige aktiviteter til børnene i tidsrummet 9.30-10.45. Her er der ofte tale om planlagte aktiviteter med fokus på et eller flere specifikke læringsmål.

I børnehaven bruger vi ofte vores legeplads som læringsmiljø, da her er rum til fysisk udfoldelse og oplevelser. Udover gyngestativ, legehus, balancesten og et klaretårn som indbyder til fysisk udfoldelse og sansestimuli, har vi buske, vi gemmer os i, og en tipi som er gemt bag en skov af bambus. Her kan børnene have deres eget *frirum* men stadig med personale i nærheden. Vi bruger legepladsen i alt slags vejr og bruger naturfænomener og science til ny læring. *Når det regner, ændrer sandet struktur, det bliver lettere at lave sandkager, og lave sandslotte.* Vi bruger vores stuer til både de roligere aktiviteter som puslespil, vendespil, klippekliste og til de vildere lege som tumleleg på madrassen, udklædningslege, rollelege som kræver lidt mere plads. Vi har fokus på pædagog- og børneinitierede lege. Vi deler os op i mindre grupper med henblik på at skabe de bedst mulige deltagelsesforudsætninger for alle også børn i udsatte positioner. Vi har personaler der brænder for sang og musik, leg, bevægelse, natur og udeliv. Det kommer til udtryk i hverdagen og i fastlagte temadage, som vi har hver uge. Musik og sang munder ud i en optræden til vores høst- og julefest. Vores tema om bevægelse gør os klogere på vores krop, dens funktioner og hinanden. Vores tema om natur og udeliv gør os bevidste om dyr, hvad de spiser, hvordan de bevæger sig m.m. Vi tager ligeledes på ture ud af huset. Det kan være til en legeplads i nørømrådet, på bustur til bondegården eller med metro til naturskolen. I udflytterbørnehaven på Rosenlundsvej har vi en stor legeplads, som vi deler med Burlunden. Her er plads til store armbevægelser og fysisk udfoldelse. Vi har en svævebane, klatretårn med hængebro og cykelsti. Udover det har vi bondegårdsdyr på legepladsen, som vi plejer og passer på. Det er kaniner, høns og kælegrise. For at passe godt på dyrene skal børnene have et dyrebevis. Det er personalet, som har ansvaret for pasning af dyrene og guider børnene i, hvordan vi passer godt på vores dyr. Børnene er meget stolte, når de får deres dyrebevis, og det gør os klogere på naturen, ude- og dyrelivet. Vi har en sansehøve, som vi benytter til at plante og så krydderurter og grøntsager. Der er fredeligt og rart at sidde, og vi bliver klogere på, hvordan en plante kan gro, når vi giver den næring (vand). Nogle gange spiser vi vores frokost i sansehøven.

I vuggestuen foregår de pædagogiske aktiviteter enten på stuerne, på vores terrasse eller på tur til legepladsen eller andre ting i nørømrådet. Når vi arbejder med vuggestuebørn, har vi fokus på at skabe trygge rammer, da dette giver de bedste forudsætninger for udvikling og læring. Vi arbejder bl.a. med aldersopdelte grupper på tværs af stuerne. Gruppernes indhold ændres og varieres efter, hvad der er meningsgivende for den enkelte børnegruppe, men tager ofte afsæt i krop, sanser og bevægelse og indeholder aktiviteter med mulighed for bevægelsesfællesskaber der giver det enkelte barn mulighed for at udvikle sig og mestre kropslige og sanselige indtryk og udtryk. Herudover giver samarbejdet på tværs af stuerne børnene mulighed for at danne relationer indbyrdes. Dette er især meningsgivende for de ældste børn, der snart også skal starte i børnehøve sammen.

Herudover har vi i hverdagen også stort fokus på at skabe rum for, at børnene dagligt præsenteres for æstetiske ind- og udtryk. Dette ses bl.a. i vuggestuens udstillingsmontre, hvor stuerne på skift laver en måneds kreativt projekt og udstiller i en montre på vuggestuens fællesareal. Det vækker børnenes nysgerrighed at udtrykke sig kreativt og giver desuden børnene ejerskab over institutionen, når de kan se deres egne udtryk udstillet.

Det pædagogiske måltid

Vi spiser frokost mellem 11-11.45 på stuerne. Vi har fokus på det pædagogiske måltid og arbejder med krop og bevægelse, når børnene skiftevis hjælper med at dække bord, selv tager mad på deres tallerken, selv hælder vand i koppen, hjælper med at hente mere mad i køkkenet og herigennem udvikler deres motoriske kompetencer. Vi opfordrer altid børnene til at smage på maden, men de bestemmer selv, hvad de har lyst til at smage på. Vi kan sætte afslappende musik på, der får børnene til at komme ned i gear, mærke sig selv og mærke deres sultne maver, og vi kan have små stemmer, der tillader, at alle børn bliver hørt. Vi har fokus på, at måltidet bliver en stund med tid til nærvær og gode snakke henover bordet. Vi arbejder med science, når børnene får lov at bruge en hul pasta som sugerør, når der bliver spildt, og børnene selv erfarer, hvordan de tørrer op, og når vi mærker, sanser og smager på maden. Børnene præsenteres gennem måltidet for forskellig mad og vi skaber rum for at tale om forskellige kulturer, når vi spiser mad fra forskellige dele af verden, og måden hvorpå vi spiser ved bordet, eller ikke gør.

Efter måltidet er børnene fortsat aktive deltagere i fællesskabet, når vi rydder op og gør klar til at gå på legeplads eller at sove.

I børnehaven går de børn, der ikke sover, på legepladsen. Der vil være pædagogisk personale til at tage imod børnene på legepladsen, når de kommer ud. Der kan være dage, hvor nogle børn hellere vil være indenfor, og da vi vægter medbestemmelse højt, undersøger vi, om det er muligt. De børn, som skal på legepladsen, går i garderoben med personalet fra stuen. Vi bestræber os på, at en gruppe ad gangen kommer ud og får tøj på, da det skaber de bedste betingelser for børnenes selvhjulpethed og hjælp fra en pædagogisk personale, hvis dette kræves. De børn, som skal sove, går på badeværelset med personalet, hvor de prøver at få tøjet og bleen af. Vi opfordrer børnene til at prøve at gå på toilettet, hvis de vil. Vi finder sut, klud m.m. frem og gør børnenes madrasser klar.

I vuggestuen har de fleste børn brug for at sove efter måltidet. Vi bestræber os på, at puttesituationen altid foregår trygt og med kendt pædagogisk personale. Det er i denne rolige stund, at barnet skal fordøje de indtryk, det allerede har modtaget og blive frisk til endnu flere indtryk og læring i løbet af eftermiddagen.

Eftermiddagsmad

Efter at børnene har hhv. leget og sovet, serveres der eftermiddagsmad.

I børnehaven starter måltidet med, at alle børn vasker hænder. Ugens hjælpere vil hente vognen og dække bordene. Imens sætter børnene sig op til bordet, eller der vil være samling i det bagerste rum, indtil bordene er dækkede. Ligesom til frokosten er fokus på det pædagogiske måltid, hvor børnene selv tager mad, hælder mælk i koppen, henter papir, hvis de spilder m.m. Har nogen brug for hjælp, opfordre vi dem til at spørge sidemanden om hjælp. På den måde bliver børnene opmærksomme på hinanden.

I vuggestuen er det ikke alle børn der spiser samtidig da børnene vågner løbende. Når et barn vågner, modtages det af en voksen der guider og støtter barnet i at blive klar. Vi har fokus på selvhjulpethed og styrker barnets alsidige personlige udvikling, når det oplever glæder ved selv at kunne tage sit tøj på og hjælpe andre børn.

Til eftermiddagsmåltidet sidder der ligeledes en pædagogisk personale klar til at tale med de børn, der spiser og hjælpe dem gennem måltidet. Vi arbejder med science, når vi f.eks. ser hvad der sker, når et stykke ristet brød dyppes i vand, og vi udvikler barnets kommunikative evner, når vi under måltidet har ekstra ro og tid til at tale om ting omkring os.

Eftermiddag og farvel

I børnehaven arbejder vi fra kl. 15 til 16 igen med åbne døre på tværs af stuerne, og børnene har mulighed for at gå til og fra stuerne, til fællesrummet eller på legepladsen. Her har vi, som i morgenstunden, fokus på, at følge barnets spor, og hvad de er optagede af. På stuerne vil der være en medarbejder, som hjælper og deltager i børnenes leg. Kl. 16 kommer udflytterbørnehaven hjem igen og går på legepladsen. Her kan børnene fordybe sig i vores store sandkasse eller tage en cykeltur rundt på legepladsen. Fra kl. 16 til 17 opholder vi os ofte samlet enten på en stue eller på legepladsen. Vuggestuen kommer ned, og de små spejler sig i de større børn, og de større børn lærer at vise hensyn. Når børnene skal hjem, siger vi altid farvel og gerne med en lille fortælling fra dagen.

I vuggestuen bliver børnene løbende færdige med at spise og går herefter i gang med at lege. Om eftermiddagen samarbejder vi ofte på tværs af stuer, sådan at børnene får tilbudt enten at lege ude eller inde. Når vi giver børnene mulighed for selv at vælge, oplever børnene at have medbestemmelse og være betydningsfulde deltagere i fællesskabet. Det sker, at der opstår konflikter mellem børnene, hvilket de skal øve sig i at håndtere hensigtsmæssigt. Det giver barnet mod at kunne gå ind i og håndtere en konflikt, og som pædagogisk personale arbejder vi hele tiden på at skabe rum for, at børnene får lov til at eksperimentere og mærke dem selv og deres egne behov, uden at udfordringerne overstiger barnets kompetencer. Når børnene bliver hentet, prioriterer vi altid at få sagt ordentligt farvel og videregive eventuelle beskeder til forældre, f.eks. hvis der har været særlige konflikter, eller andet vi har haft fokus på, sådan at forældre bedst muligt kan forstå deres barn hjemme og arbejde videre i samme spor, som vi gør i institutionen.

Visualisering i Kongeriget

I Kongeriget arbejder vi med at implementere visualisering i vores hverdag. Det betyder, at vi gør hverdagen mere visuel for børnene, sådan at beskeder, informationer osv. Illustreres visuelt for børnene og ikke kun gives mundtligt.

De færreste børn kan læse, og det giver derfor rigtig god mening for alle børn, at der formidles i et format, de kan aflæse og forstå.

Formålet er, at det skal være nemmere for alle børn at kunne indgå i hverdagen, og forstå hvad de skal, og hvad der forventes af dem, også hvis de ikke har (dansk) sprog.

I første omgang betyder det, at vi har stort fokus på vores samling, hvor alle stuer i både vuggestue og børnehaver arbejder med en opslagstavle, hvorpå det hver dag illustreres, hvilke børn og pædagogisk personale der er hhv. til stede og fraværende, hvilke aktiviteter der er den pågældende dag samt hvilke børn og pædagogisk personale der skal de forskellige aktiviteter. Det hele vises med billeder af alle børn, pædagogisk personale og piktogrammer for de forskellige aktiviteter.

Herudover tales der om dagens forløb illustreret med piktogrammer, og så bruger stuerne også tavlen til f.eks. at tale om vejr og påklædning, farver og former, dyr eller lignende.

Samlingen er en vigtig del af dagen, fordi det er her, der skabes overblik over dagen for både børn og pædagogisk personale, og samlingen rummer generelt rigtig meget læring. Vi holder hver dag samling fra 9 - 9.30.

Udover samlingen bestræber vi os på at påbegynde arbejdet med visualisering og piktogrammer i det fysiske rum i institutionen. Det vil vi gøre de steder, hvor børnene skal udføre et handlingsforløb, f.eks. i garderoben (f.eks. tage bukser på før støvler), på badeværelset, på madvognen osv. Sådan at piktogrammerne kan fungere som hjælpemidler for børnene og guide dem til, hvad de skal.

Herudover arbejder vi med babytegn, som er tegn, børn uden sprog, kan anvende, når de skal udtrykke sig til voksne, hvis de f.eks. er tørstige, skal bede om mere og som voksne ligeledes kan bruge til at understøtte det verbale sprog, når de kommunikerer med barnet.

Det pædagogiske personale har været på kursus i brugen af babytegn, og vi anvender det i hverdagen.

Traditioner

En tradition er en fast etableret skik, som gentages i stort set uforandret form år efter år i forbindelse med forskellige højdepunkter eller højtider.

I Kongeriget mener vi, at det er vigtigt med traditioner, idet de er med til at skabe rammer om fællesskabet. Vi markerer de traditioner, som børnene glæder sig til. Vi har igennem året opbygget traditioner som børn, forældre og personale ser frem til.

Fastelavn

Ugerne op til fastelavn begynder børnene at glæde sig til at komme udklædt. På stuerne laver vi klippeklistre, og klipper masker, tønder, katte m.m. som vi pynter stuen med. På selve dagen kommer børnene udklædt, som stærke ninjæer, prinsesser og farlige og søde dyr. Vi gør meget ud af, at børnene kan leve sig ind i deres roller, og de fleste børn er virkelig glade for dagen. Ikke alle børn ønsker at være klædt ud, og dette er selvfølgelig helt ok. Til fastelavn har vi eksperimenteret med lidt forskellige opdelinger, når vi slår katten af tønden. Vi har været opdelt på stuerne men har også forsøgt at dele os op ud fra alder. Børnene får på skift lov til at give tønden et ordentligt slag nogle gange med hjælp fra det pædagogiske personale. Børnene øver sig i at vente på tur og være i centrum for noget. Når tønden er slået ned, fejrer vi en kattedronning og -konge, som får fine kroner på. Derudover er der sunde snacks gemt i tønden, som alle børnene får lov at smage. Børnene har ofte en fest hele dagen og glæder sig længe til denne dag. I vuggestuen samles de mindste børn på en stue, hvor de hygger og leger i ro, mens de børn, der kan og vil være med til at slå katten af tønden, er samlet på en anden stue.

Påske

I marts og april måned begynder vi at lave påskeklip på stuen. Vi taler med børnene om, hvad påsken betyder. Børnenes egne bud er, at påsken handler om, at påskeharen har lagt æg i haven, som vi skal finde. På stuerne laver vi påskeklip, som vi pynter op med. Det er alt fra kyllinger, påskeharer og æg. Vi klipper også gækkebreve. Det er også tiden hvor vi skal prøve at få noget til at gro. Hvert barn får deres egen karsefrø, som vi vander og plejer, så vi forhåbentligt får lov at se det spire.

Fødselsdage

At have fødselsdag er noget helt særligt. Barnet er i centrum og bliver budt velkommen med flag og et skilt på døren. Vi pynter et fødselsdagsbord med dug og fødselsdagstog og synger fødselsdagssang for barnet. Nogle forældre vælger at invitere stuen med hjem, dette aftales med personalet på stuen. Vi har en sukkerfri zone politik i institutionen, hvilket betyder, at der skal tænkes sunde alternativer som f.eks. boller og frugtspyd i stedet for slik og sodavand.

Bedsteforældre

plantedag

Vi holder en bedsteforældre plantedag hvert forår. Det er en god måde for børn og deres bedsteforældre at være sammen og fælles om noget. Her tager bedsteforældrene (eller andet familiemedlem) en blomst, plante

eller krydderurt med, som vi planter et sted på vores legeplads. Børnene er ofte meget bevidste om, hvilken de selv har taget med og bliver derfor også opmærksomme på, at blomsterne skal have vand. (Med stor hjælp fra personalet) Det er en oplagt mulighed for bedsteforældrene at få et indblik i deres barnebarns hverdag og venskaber. Efterfølgende passer børn og pædagogisk personale de forskellige planter og skaber dialog omkring disse. Det giver børnene oplevelse af ejerskab over institutionen, når de har været med til at plante og pynte vores legepladser.

Afslutning for storegruppen

Storegruppen har til formål at skabe relationer på tværs af stuerne med henblik på den kommende skolestart og gøre børnene skoleparate. Samtidig giver gruppen mulighed for at give børnene større udfordringer, som de muligvis ikke oplever på samme måde på stuen, hvor en større aldersspredning skal tilgodeses. Barnets sidste dag i Kongeriget, markeres med en afslutningsfest. Det gør vi med en stor fest, hvor vi har fælleslege, danser og spiser mad sammen. Vi har fokus på at børnene oplever sig som betydningsfulde og som en del af et fællesskab. Når festen slutter, bliver børnene hentet, og der bliver sagt ordentligt farvel.

Høstfest

Op til vores høstfest forbereder stuerne sig og gør klar til den hyggelige høstfest, som vi ser frem til. Børnene tager på tur i naturen, hvor vi finder sten, blomster m.m. som vi kan dekorere med til festen. Nogle børn er med til at lave marmelade, som vi serverer, andre laver æblechips fra eget æbletræ. Vi forsøger at inddrage børnene så meget som muligt, da de ofte med stolthed viser deres forældre, hvad lige netop de har været med til. Høstfesten er for børn, deres forældre og personale. Børnehalebørnene i huset har øvet sig på nogle sange, som de optræder med på dagen.

Halloween

Op til halloween bliver stemningen på stuerne lidt mere (u)hyggelig. Vi klipper græskar, edderkopper og spøgelser, som vi pynter stuen med. Vi tager på tur til nærliggende supermarked og køber græskar, som børnene på stuerne er med til at udhule. På selve dagen kommer alle børn og pædagogisk personale, som har lyst, udklædte til halloween. Det er igen en dag, hvor vi skaber rum og plads til, at børnene kan leve sig ind i deres udklædte roller. Til frokost har køkkenet lavet græskarsuppe og brød, der ligner blodige fingre. Gys gys.

Jul og julefest

Julemåneden er forbundet med rigtig mange hyggelige traditioner i Kongeriget. Vi har drillenisser boende på stuerne i børnehaven, som hvert år vil hjem og besøge børnene og deres forældre. I nissens kasse ligger der en bog, som mor eller far skal skrive i og som læses højt til samling næste dag. Barnet, som har haft en nisse med hjemme, fortæller også om oplevelsen. Derudover laver vi julegaver, det foregår i små grupper henover julemåneden. Det er forskelligt fra år til år, hvad vi laver, men børnene bliver så vidt muligt inddraget i hele processen, så de oplever selv at have lavet en gave. Vi holder hvert år en julefest, hvor børn og forældre er inviterede. Her serverer vi boller og kaffe og mulighed for at klippeklistre og lave juledekorationer med hinanden. Til festen går vores storegruppe luciaoptog, som de har øvet sig på i storegruppen, og bagefter optræder børnene med sang og dans. Herudover har vi ofte fællessang på tværs af stuerne hvor vi mødes og synger julesange. Det er de samme sange, der synges gennem hele måneden, sådan at der skabes genkendelighed for børnene.

Vi holder julefrokost, inden vi går på juleferie. Børn og pædagogisk personale dækker bordene med jule duge og henter *julemad* fra køkkenet. Børnenes juleklip pynter vi bordene med. Vi ønsker god jul og synger julesange.

Bilag F

Idrætsbørnehuset Jorn

Indledning:

Idrætsbørnehuset Jorn åbnede dørene den 6. marts 2017. Vi er 5 børnehavegrupper og 5 vuggestuegrupper og har til huse i midlertidige pavilloner på Ørestads Boulevard 202. Vores permanente hus bliver en del af et større byggeri, hvor vi får stueetagen og 1 sal.

Idrætsbørnehuset Jorn er organiseret således, at vi er delt i 5 teams. Et team består af en vuggestuegruppe og en børnehavegruppe. Det betyder, at der vil være et tæt samarbejde mellem de 2 grupper, dette gavner børnene, da de uanset alder kan lære af hinanden samt skabe sociale fællesskaber. På personalesiden skabes der samarbejde og udnyttelse af ressourcerne. Der bliver også arbejdet på tværs, det vil sige mellem de forskellige børnehave- og vuggestuegrupper, f.eks. aldersopdelte aktiviteter, åbne døre, hvor børnene kan besøge hinandens grupper samt ture ud af huset.

I idrætsbørnehuset Jorn har vi ikke så meget legetøj, men skummoduler, faldunderlag, balancebomme samt forhindringsbaner, og så bruger vi skamler og borde til at understøtte vores pædagogiske profil, som er pædagogisk idræt.

Pædagogisk idræt som profil:

Idrætsbørnehuset Jorn har en pædagogisk idrætsprofil. Det betyder, at institutionen er certificeret i samarbejde med VIA University College og Danmarks Idrætsforbund.

Pædagogisk idræt er en teori og metode, der har to vinkler: Idræt og bevægelse som mål i sig selv - børns leg, kropslige dannelse og glæde ved at bevæge sig eller blive dygtigere til en idrætsdisciplin. Den anden vinkel er idræt og bevægelse som middel til at skabe trivsel, social integration, læring og sundhed.

Pædagogisk idræt har altid pædagogikken (didaktikken) først og idrætten som redskabet til at styrke pædagogikken (didaktikken). Pædagogisk idræt kommer bedst til sin udfoldelse ved, at krop imiterer krop. Dette betyder, at mennesker imiterer hinandens kroppe (børn spejler sig i voksne og andre børns bevægelser af og med kroppen). I det daglige betyder dette, at det pædagogiske personale sætter deres egen krop i spil i samværet med børnene. Der er fokus på, krop imiterer krop hele dagen, både i det formelle rum, hvor aktiviteter er organiseret og styret af det pædagogiske personale og i det uformelle rum, hvor leg, bevægelser, sociale samspil er på børnenes præmisser.

Når pædagogisk idræt foldes ud, er der 4 kernebegreber/udviklingsområder, som det pædagogiske personale arbejder med, henholdsvis fysisk, psykisk, social og kognitiv. Når det pædagogiske personale arbejder med pædagogisk idræt, målretter de den enkelte aktivitet/pædagogiske læringsmål med afsæt i de 4 udviklingsområder.

Der er flere væsentlige begreber, vi arbejder med inden for pædagogisk idræt. Et af dem handler om den pædagogiske bagdør. Den pædagogiske bagdør betyder, at det pædagogiske personale tilrettelægger aktiviteter med fokus og opmærksomhed på børns forskellige deltagelsesmuligheder i samme aktivitet. Dette har til formål, at alle børn kan være med og få en oplevelse af at være inkluderet i det sociale børnefællesskab.

Et andet begreb er den perifere legitime deltagelse. Begrebet betyder, at det pædagogiske personale har fokus på, at børn nogle gange ikke er helt klar til at deltage i en aktivitet/leg men har brug for at observere, hvad aktiviteten/legen går ud på. Når barnet føler sig klar til at deltage via egne observationer og indtryk, går det ind i aktiviteten/legen enten selv eller via hjælp fra det pædagogiske personale.

Målet med pædagogisk idræt er, at leg, bevægelse og afslapning bliver en integreret del af børnenes hverdag. At de bliver introduceret til det brede positive sundhedsbegreb, hvor glæden ved bevægelse og at mærke sig selv går hånd i hånd med det sociale samt glæden ved at gøre/oplevelse noget sammen med og for andre, samt at børnene får udviklet deres handlekompetence, som er nødvendige for, at de kan mestre de udfordringer, som livet byder på.



Traditioner i idrætsbørnehuset Jorn:

Selvom vi er et nyt hus, er vi godt i gang med at skabe traditioner i huset, der er med til at lære børn at forstå verden omkring sig og sig selv, samt mødet med andre kulturer og mennesker.

Vi har fokus på pædagogisk idræt og har også de andre lærerplanstemaer og emner ind over vores aktiviteter og traditioner.

I foråret har vi fokus på fastelavn, vores skraldeuge, påske, spirer og så projekt samt vores sommer OL. Fra januar og til maj, har vi penalhusgruppe for de børn, der skal begynde i KKFO og skole samt vores årlige turdag med overnatning for penalhusgruppen.

Når vi f.eks. holder fastelavn, sætter vi flere tøndes op på en motorik bane, som det pædagogiske personale har udarbejdet, og børnene skal igennem. Det kan f.eks. være, at barnet kører på løbetsykel, mens barnet slår på tøndes eller hopper ned fra et redskab og slår til tøndes.

Om efteråret har vi kunstprojekt, halloween, julefest med luciaoptog samt vinter-OL.

Vi har en ugentlig dag, hvor de ældste børnehavebørn besøger Falcons ishockeyklub, hvor børnene lærer at stå på skøjter og spille ishockey.

Vi tager ofte på ture til Vestmager Naturcenter og deltager i spændende forløb, som rovfugle og sprog, mus og sprog, frøer og sprog, fuglesafari, passer bier m.m.

Vi samarbejder med det lokale bibliotek og DR-koncert huset, hvor der er dukketeater, musikalske oplevelser eller rim og remser workshop.

En hverdag i idrætsbørnehuset Jorn:

Vi ser et stort læringspotentialer i alle de rutiner, barnet møder i løbet af dagen, både i vuggestuen og i børnehaven. De daglige gentagelser gør, at det enkelte barn får tid til at øve sig og gentage handlingen igen og igen, indtil det mestres, og barnet er klar til at gå videre til næste handling. En rutinesituation kunne være at øve sig i at tage sko på selv eller smide madrester i skraldespanden. Børnene inddrages i hverdagsrutinerne med at

hente maden i køkkenet, dække bord, rydde af bordene, øve sig i at tage overtøj på samt spise og øse op selv.

Det pædagogiske personale arbejder hele tiden ud fra det pædagogiske grundlag og de 6 lærerplans temaer, når dagen tilrettelægges, børnenes meninger og ideer til, hvad dagen/aktiviteten eller emnet skal byde på, tages naturligt med ind i personalets overvejelser.

Om morgenen:

I idrætsbørnehuset Jorn åbner vi kl. 6.30. I vuggestuen åbner vi i gul vuggestue, og i børnehaven åbner vi på 1. sal i lilla børnehave. I takt med at flere børn og personaler møder ind, vil der løbende blive åbnet på de andre stuer. Det er vigtigt, at forældre og det pædagogiske personale siger godmorgen til hinanden og får givet vigtige beskeder i forhold til barnet videre. Det pædagogiske personale bestræber sig på at møde barnet i børnehøjde og få sagt godmorgen til alle, der kommer ind ad døren. I afleveringsstunden har det pædagogiske personale fokus på tryghed, samtidig med at børnene indgår i leg og aktiviteter på stuen, når det er klar til dette. De lege, som børnene bliver mødt af, er både sat i gang af det pædagogiske personale men kan også være børneinitieret leg. Der vil desuden fra kl. 6.30-7.30 tilbydes morgenmad til de børn, der møder ind i dette tidsrum.

Barnets sociale og alsidige personlige udvikling styrkes i fællesskaber og rutiner ved at have sin daglige gang i enten børnehaven eller vuggestuen.



Om formiddagen:

Kl. 9 holdes der samling på alle stuerne, hvis det pædagogiske personale observerer, at børnene er optaget af en leg, venter det pædagogiske personale med at holde samling i forhold til, hvor langt tid legen nu varer. Ved samlingen bliver børnene tilbudt et let måltid bestående af forskellige slags frugt og brød. Målet med vores samlinger er at skabe børnefællesskaber, styrke de sociale kompetencer, kropsbevidsthed, rumorientering, et sted, hvor barnet bliver set og hørt samt bidrager med og deltager på deres eget niveau, desuden skaber det et overblik for barnet omkring, hvilke kammerater der er kommet i dag. Ved samling har vi også her de pædagogiske idrætsaktiviteter i fokus, hvor barnet bliver mødt med nye eller velkendte aktiviteter, det kunne f.eks. være sange, sanglege, musik med bevægelse, lege eller historie/højtlesning.

Samlingen bliver holdt i samme tidsrum hver dag, det skaber en daglig kontinuitet, der gør, at der skabes noget trygt og forudsigeligt for det enkelte barn. Når vi holder samling, har det pædagogiske personale altid fokus på den pædagogiske bagdør, som nævnt tidligere.

Aktiviteter:

I idrætsbørnehuset Jorn skaber det pædagogiske personale læringsmiljøer hele dagen. Dette gøres ved at skabe aktiviteter, hvor det pædagogiske personale går forrest (er den styrende i aktiviteten), ved siden af (det

pædagogiske personale deltager på lige fod med børnene) eller bag ved (børnene har egen leg, hvor det pædagogiske personale observerer og guider, hvis der er brug for dette).

Ved formiddagsaktiviteterne gør vi meget brug af vores legeplads, de faciliteter der er i vores nærområde og de mange rum i idrætsbørnehuset Jorn.

Det pædagogiske personale har et stort fokus på at etablere læringsmiljøer hele dagen samt skabe struktur og kultur, og den pædagogiske idræts tankegang er altid indover, når der bliver fundet på aktiviteter, f.eks. når der bliver malet, er det med enten føder eller hænder, og det kan være barnet skal ligge ned på ryggen og male, hvor papiret er sat fast under bordet eller stå op og male, hvor papiret er sat fast på væggen.

I idrætsbørnehuset Jorn har børnenes egen leg en stor værdi i sig selv, da legen er med til at skabe mening for barnet og understøtter barnets udvikling, bl.a. fantasi, virkelyst, sprog, nysgerrighed, sociale kompetencer, selvværd og identitet. Børnenes egen leg, og den legende tilgang til læring er udgangspunktet for de læringsprocesser, barnet indgår i. Det pædagogiske personale i Jorn er med til at skabe læringsmiljøer med fokus på pædagogisk idræt, der inkluderer barnets interesser, undren og nysgerrighed.

Dette foregår inde såvel ude på legepladsen eller på vores ture.

Det pædagogiske måltid:

Vores frokost begynder ca. kl. 10.45 for vuggestuebørn og kl. 11 for børnehavebørnene. Det er tidspunktet på dagen, hvor nærvær og samtalen er i højsædet. Det pædagogiske måltid giver mulighed for børnene at udvikle sig indenfor de sociale og personlige kompetencer. Børnene beskæftiger sig også med sproget, er selvhjulpne, samt oplever forskellige smags- og sanseoplevelser.

I vuggestuen handler det pædagogiske måltid om at udvikle børnenes ordforråd, det er vigtigt, at mad og handlinger gentages. Vuggestuebørnene skal have mulighed for at lege og eksperimentere med maden, så den sansemotoriske udvikling stimuleres.

Det pædagogiske måltid styrker børnene i at være selvhjulpne. Derfor er det vigtigt, at børnene selv får lov til at være deltagende omkring måltidet. Inden måltidets begyndelse vasker alle børn deres hænder og sætter sig ind på deres pladser, når bordet er dækket. I mens er der en lille gruppe børn, der sammen med det pædagogiske personale henter maden fra køkkenet på en madvogn og taler om, hvilken mad der er på vognen. Den lille gruppe børn dækker bord inden resten af børnegruppen kommer ind. Nogle gange får børnene selv lov til at bestemme, hvor de skal sidde, andre gange er det det pædagogiske personale, der via pædagogiske og didaktiske overvejelser bestemmer, hvor børnene skal sidde.

Den lille børnegruppe, der har hentet mad og dækket bord, fortæller de andre børn, hvad de skal spise inden der siges værsgo og spis. Under selve måltidet opfordres børnene til selv at øse op, hælde vand i deres kop og bruge deres bestik. Efter måltidet rydder børnene op efter sig selv f.eks. tømme madrester i skraldespanden, brugt tallerken, kop og bestik sættes tilbage på madvognen. Dette gøres altid med den nødvendige støtte og vejledning fra personalets side. Målet ved det pædagogiske måltid i børnehaven er, at barnet oplever og glædes ved at kunne selv.

I vuggestuen er børnene deltagende omkring det praktiske, passende til deres alder og kunnen. Alle vuggestuebørn vasker hænder ved vasken på badeværelset, tørrer hænder og smider deres papir i skraldespanden. Vuggestuebørnene gøres løbende mere selvhjulpne, nogle spiser uden hagesmæk, de fleste øser selv op og hælder selv vand op i deres kop samt rydder op efter sig selv og sætter bestik, kop og tallerken tilbage på madvognen. Her er det ligeledes, at barnet oplever glæde ved at kunne selv.



Middagsstunden/sove:

I idrætsbørnehuset Jorn vægter vi søvn højt og prioriterer, at børnene får deres behov for søvn dækket. Af samme årsag har vi ikke faste sovetider i institutionen; børnene bliver lagt til at sove, når de er trætte. Søvn i dagtilbuddet er vigtig. Ikke kun fordi barnet har brug for søvnen biologisk og fysiologisk, men også fordi det har brug for hvile og en pause fra leg, indtryk, forstyrrelser, stimulation og støj; søvnen giver barnet tiltrængt ro og hvile.

Vores søvnpolitik tager udgangspunkt i og følger Sundhedsstyrelsens anbefalinger. I Idrætsbørnehuset Jorn har vi følgende søvnpolitik:

- Børnene bliver ikke vækket, men får mulighed for at få den søvn de har brug for. Er der tale om børn, der sover meget længe (3-4 timer), finder vi en løsning sammen med forældrene.
- Vuggestuebørn sover efter behov. De små vuggestuebørn sover typisk mere end en gang om dagen.
- De større vuggestuebørn sover typisk en middagslur efter frokost.
- Børnehavebarnet, der har behov for det, sover en middagslur efter frokosten.
- Sovetidspunktet bliver ikke noteret. Det pædagogiske personale noterer og kommunikerer sovetidspunktet til forældrene, hvis der har været afvigelser ift., det barnet plejer at sove.

Idrætsbørnehuset Jorn's børn sover i kryberum, i barnevogne eller krybber, indtil de er 2 år gamle. Hvert barn har sin egen barnevogn/krybbe og deres eget sengetøj. Barnevogne og krybber er placeret for enden af vores lange gang, således at de om vinteren er beskyttet mod blæst og regn, og om sommeren står i skygge. Børnene sover i tøj tilpasset årstiden og bliver om vinteren ikklædt soveposer forsynet med hætte og lukkede ærmer, så hoved og hænder er beskyttet.

Når barnet bliver 2 år, sover det i krybbe, som er placeret på gulvet i krybber rummet, Barnet er ikke fastspændt. Børnehavebørn, der har behov for en middagslur eller for at hvile, sover/hviler i krybberummet, placeret ved grøn børnehave med egen madras og tilhørende dyne.

I idrætsbørnehuset Jorn vægter vi, at børn skal have en fornuftig døgnrytme. Det er netop i de første år, at børn lærer at sove og være vågne i en god kombination. Dette vil vi i idrætsbørnehuset Jorn gerne lære børnene, så de kan møde de udfordringer, der kommer i hverdagen. Børn er forskellige, så overgangen mellem to og en lur og at afstå fra middagsluren kan have vidt forskellige forløb. Ligeledes kan forskellige perioder i børns liv give behov for mere eller mindre søvn. Der er mulighed for individuelle aftaler i denne forbindelse. Vi anbefaler, at forældre er i løbende dialog med stuens personale om dette.

Til de få vuggestuebørn, der er vågne i middagsstunden, er de samlet i lilla vuggestue, hvor der er nærvær og tryghed.

Legepladsen i middagsstunden:

De børn, der ikke sover, er på legepladsen mellem kl.12-14, og vi er ude i alt slags vejr. Under det pædagogiske måltid er personalet i dialog med børnene omkring vejret og påklædning. I garderoben har hvert barn sin egen plads, dette bevirker, at barnet kan øve sig i at holde styr på egne ting. I garderoben øves selvhjulpethed, Ligesom ved det pædagogiske måltid, handler selvhjulpethed også om, at børn oplever glæden ved at kunne tingene selv og mestre sin hverdag. Selvhjulpethed er en rød tråd til vores pædagogiske idrætsprofil, hvor barnet lærer grov-, fin- og krydsmotoriske kompetencer. Når barnet færdes i en garderobe, kræver det rumorientering, f.eks. hvor skal jeg gå hen uden at støde ind i de andre, det kræver bevægelighed og kræfter til at kommet i overtøjet, Finmotorikken bruges, når der skal tages sko på og lynlåsen skal lynes.

På vores legeplads er der mulighed for mange forskellige slags leg og oplevelser. Børnene bliver udfordret fysisk, psykisk og motorisk ved gynger, klatrehuset, snurretoppen m.m. Der er plads til inde såvel som ude, at barnet har fokus på egen leg. I barnets egen leg udvikles fantasien, dets selvhjulpethed, motorik, evnen til at indgå i et fællesskab samt skabe nye relationer børnene imellem. Det pædagogiske personale har til opgave at observere og holde øje med, at legene udvikler sig, og guide børnene, når der er brug for det. Det pædagogiske personale har fokus på pædagogiske idrætsaktiviteter, hvor venskaber og relationer styrkes mellem børnene, samt det at børn og det pædagogiske personale oplever det fælles tredje at være sammen om noget fælles.

Det er i middagsstunden at personalet afvikler pause og der afholdes stuemøder, hvor der planlægges og evalueres aktiviteter, samt drøftelser af børnenes trivsel på stuen.

Eftermiddagen:

Hverdagsrutinerne går igen både i vuggestuen og i børnehaven. Eftermiddagsmaden er en af disse rutiner, hvor børnene kan spejle sig i og hjælpe hinanden og derigennem udvikle deres sociale kompetencer. Det pædagogiske personale i både vuggestue og børnehave har igen fokus på, at børnene udvikler selvstændighed gennem det at kunne selv, f.eks. smøre sin egen bolle, hælde op i egen kop, opmærksom på at sende brødet videre, rydde op efter sig selv, tørre borde af osv. Når børnene hjælper hinanden, styrker det deres opmærksomhed på hinanden og dermed også deres sociale kompetencer.

Om vinteren i børnehaven er der åbne døre, så børnehavebørnene kan gå på opdagelse på de forskellige stuer og udfordre sig selv med de forskellige moduler, der er på stuerne. I vuggestuen er der fokus på kognitive og sociale lege. Om sommeren er alle børn på legepladsen, både vuggestue og børnehavebørn, hvor søskende kan få glæde af hinanden. Ligeledes opstår der mulighed for at danne nye venskaber på tværs af de forskellige teams. På legepladsen er der igen muligheder for at fordybe sig i sandkasse, fangeleg, moon cars, løbecykler, scootere, gynger og vores snurretop.

Klokken 17:

De forskellige teams slår sig sammen løbende om eftermiddagen, i takt med at det pædagogiske personale har fri og kl. 17, er alle samlet i gul vuggestue om vinteren og på legepladsen om sommeren. Her vil de resterende børn, der ikke er hentet, få tilbudt rugbrød og pålæg, inden vi siger farvel og på gensyn kl. 17.45.



Bilag G

Børnehuset Else

Introduktion til Børnehuset Else

Børnehuset Else åbnede sine døre for første gang d. 21. januar 2019, med andre ord – vi er stadigvæk en forholdsvis ny institution. Børnehuset Else har til huse i pavilloner, da vi venter på at vores permanente bygning skal blive færdig. Det forventes på nuværende tidspunkt, at vi flytter ind i sommeren 2020.

I Børnehuset Else har vi to børnehave grupper, på 22 børn i hver gruppe, den ene hedder Picasso og den anden hedder Krøyer. Lige nu kører børnehavegrupperne på skift i andre pavilloner, da vi samtidigt huser Ørestad syd vuggestue, der er en pladsgaranti vuggestue. Vi har ligeledes 3 vuggestue grupper med 12 børn på hver stue, de hedder Trommerne, Trompeterne og Basserne (kontrabasserne).

I vores pavilloner har vi tre legepladser, den ene er på 1.sal og er en stor udendørsterrasse, og i stueplan har vi en legeplads primært til vores børnehavebørn og en til vores vuggestuebørn.

Elses Historie

Når vi flytter ind i vores nye permanente bygning, skal vi bo på Else Alfelts vej, deraf navnet på vores børnehus. Else Alfelt er en afdød kunstner, hun døde i august 1974. Else malede abstrakte malerier, der tog udgangspunkt i de indtryk hun fik i naturen, og Else var gift med Carl-Henning Pedersen, der også var kunstner.



I 1976 åbnedes der et Carl Henning Pedersen & Else Alfelt museum, og der kan man se en stor del af deres værker. Else og Carl Henning blev en del af CoBra gruppen, som var en sammenslutning af kunstnere, der arbejdede abstrakt, og havde et ønske om at flytte sig fra det mere realistiske billedsprog til det mere abstrakte efter 2.verdenskrig.

Gruppen var baseret på frihed, fantasi, og spontanitet, det handlede om, at nå ind til følelserne i det enkelte menneske. De havde en drøm om at lave en folkelig kunst, der kunne forstås af alle slags mennesker, de ville vække de kreative og skabende kræfter i samfundet – hvor alle kunne lave kunst.

Profilen Kunst og Musik i Børnehuset Else

I Børnehuset Else har vi nogle af de samme visioner for vores børn. Vi ønsker at vække og styrke børnenes nysgerrighed og kreativitet for musikken og kunsten. At lege med forskellige sanseindtryk, farver, lyde, toner og rytmer.

Vi ved fra forskning, at både musik og kunst skaber en god grobund for den øvrige læring, og gennem det kreative styrker vi både sprog, matematisk opmærksomhed, science, det kulturelle, de sociale og personlige kompetencer, det der alt sammen er med til at skabe det hele menneske og det legende menneske.

Vores evne til at huske musik, er også et effektivt læringsredskab. Længerevarende musikalsk deltagelse kan have en utrolig stor effekt, og vores glæde ved at agere i takt med musik og andre, giver sociale fordele.



Det at skabe musik sammen og lytte til musik sammen giver en følelse af forståelse, og vi er sammen på en virkningsfuld måde

Der er foretaget eksperimenter, der viser, at vi faktisk behandler hinanden bedre, vi har alle en superkraft i musik, og vi kan bruge den til at lære, føle, huske, og være sammen.

Musik skaber lykke, det at udfolde og udtrykke sig kreativt med forskellige materialer skaber lykke, ro, og evnen til at fordybe sig på længere sigt.



EVERY
CHILD
IS AN
ARTIST
~PICASSO

Æstetiske oplevelser – Skabende praksis – traditioner og værdier

Små børns møde med kunst og kultur kan defineres både som æstetiske oplevelser og skabende praksis. Vi skal arbejde med det at møde en kunstner, tale med en kunstner, se en kunstner arbejde el.lign. Æstetiske oplevelser er, når børn oplever og får erfaringer med forskellige professionelle æstetiske udtryksformer – f.eks. teater, musik, billedkunst, arkitektur og byrum. Skabende praksis er, når børn afprøver forskellige æstetiske

udtryksformer og får erfaringer med forskellige genrer, teknikker og redskaber. Et tredje element i form af traditioner og værdier. Traditioner og værdier afspejler børnenes møde med kulturel mangfoldighed og erfaring med egne og andres kulturelle værdier og traditioner, f.eks. fastelavn, karneval og religiøse traditioner som Ramadan og juleaften. Alt dette glæder vi os til at folde endnu mere ud i Børnehuset Else.



Vores hverdag i Else

I børnehuset Else åbner vi kl. 07.00 og lukker kl. 17.00, undtagen fredag hvor vi lukker kl. 16.00

Modtagelsen

Det er vigtigt for os at tage godt imod alle børn og forældre, der kommer i vores hus om morgenen, vi trøster og vinker, når der er behov for dette samt tager imod korte beskeder omkring barnets trivsel, siden vi sås sidst. For nogen børn og forældre kan afskeden være svær, dette tilstræber vi at afhjælpe, for at alle får så god en start på dagen som muligt.

Vi tilbyder hver morgen, muligheden for at få lidt morgenmad i et kort interval fra kl. 7.00 -7.30, når intervallet er så kort, er det fordi vi hurtigt om morgenen bliver mange børn på lidt plads, og derfor vil vi gerne fordele os i flere rum, når klokken er 7.30.

Hver morgen bliver den ene børnehavegruppe hentet af en bus, der kører børnene ud til Greisvej, der lige nu er vores midlertidige udflytter del – vi kalder den "lille Else" I lille Else har vi skabt et værksted – hvor vi maler på lærred, tegner, klipper, og udfolder os kreativt. Når børnene er hjemme i Else, er vi også kreative. Men her arbejdes der også mere fokuseret med sproglig opmærksomhed, og musik.

Formiddagen

Klokken ca. 9-9.30 serverer vi et formiddagsmåltid, der ofte består af frugt, brød og vand. Derefter har vi forskellige aktiviteter på stuerne, nogen er på tur i området, og andre er på legepladsen. Børn har forskellige behov, og vi kigger hver dag på, hvad det er for en børnegruppe, vi har, hvor er deres energi – og hvad har vi glæde af at styrke lige præcis i dag.

Frokost

Frokosten serveres omkring kl. 11, vuggestuen går ofte i gang lidt før. Børnene hjælper til med at hente vogne i køkkenet og dækker bord. Ved måltidet taler vi sammen om oplevelser, vi har haft derhjemme, eller måske noget der fylder fra en leg tidligere på dagen. I vuggestuen vil det ofte opleves, at børnene sanser maden mere – med hænderne. Der bliver eksperimenteret med at mærke, om maden er fast, blød, grynet – om det kan puttes i vandet og måske skifte farve. Dette er en del af det måltids dogme, der er udarbejdet i vores klynge, og som vi tror på, er med til at give børnene et positivt forhold til mad, og ikke mindst det at spise sammen. Vi øver os i det sociale fællesskab at mærke egne grænser, at hjælpe side vennen og bidrage til at alle får en god oplevelse sammen.

Fællessamling i vuggestuen

Vores fællessamling er en meget betydningsfuld aktivitet for børn og personale i vuggestuen Else. Det skaber et socialt fællesskab, styrker sproget og udvikler børnenes opmærksomhed. Børnene holder af at synge og bevæge sig i rytmen til sange, og det giver dem en kropslig fornemmelse af sproget. Det styrker nærværet og

samværet i gruppen, at synge sammen og skaber en god stemning, som er motiverende for børns læring af lyde og sprog.

Når vi holder samling, skaber vi et rum, hvor børnene er til stede om noget sammen. Det udvikler en fællesskabsfølelse, når vi alle er samlede. Derudover skabes et rum for børnene, hvor der arbejdes med forskellige sanseindtryk og ordforståelse.



Vi begynder vores samling med en velkomstsang, hvor vi hilser på alle stuerne, mens hver stue på skift laver nogle bestemte fagter, som bliver nævnt i sangen. Derefter synger vi vores goddag-sang, hvor alle børn (og voksne) på skift bliver nævnt, mens vi vinker til den enkelte. Med denne sang bliver det enkelte barn set, og det enkelte barn ser også de andre og får en forståelse af, at de andre også er betydningsfulde, og det bidrager netop til følelsen af at være en del af et fællesskab.

Vi bruger fagter og bevægelse til alle vores sange. Der skabes genkendelighed i fagterne, når vi synger de samme sange, og det er en måde, hvorpå børnene aktivt kan deltage, selvom de endnu ikke har lært at synge. Fagter er en vigtig del af barnets sproglige udvikling, da børn lærer at forstå det talte sprog gennem mimik og gestik. Vi har både sange, hvor vi kan sidde (forholdsvis) stille og lave fagter med armene og sange, hvor det kræver, vi kommer op og stå, så vi kan hoppe, danse og falde omkuld. Afslutningsvis synges en stille sang, hvor børnene kan samle sig igen, inden vi slutter samlingen med en sprogstimulerende aktivitet og en farvelsang. Eftermiddagen i børnehaven og vuggestuen bruges ofte på legepladsen, også når det regner, tænk på al den musik der er i vandpytter. Formiddags aktiviteterne er ofte pædagoginitierede aktiviteter og eftermiddagen er det ofte mere spontane lege, og det pædagogiske personale som følger børnenes spor.



Som ny institution, er det vigtigt at bruge tid på pædagogiske drøftelser, derfor er vi også kun lige gået i gang med beskrivelsen af vores styrkede pædagogiske læreplan – der kommer meget mere endnu

Bilag H

Vuggestuen Ørestad syd

Ørestad Syd

I Ørestad syd arbejder vi målrettet med værdierne; omsorg, nærvær og tryghed. Dette er især synligt, når vi har indkøring, hvilket vi som en garantiinstitution jævnligt har. Når vi modtager nye børn, har vi fokus på samarbejdet mellem forældre og personale og på det enkelte barn og dets familie. De tre værdier er grundlæggende for vores måde at have indkøring på. Vi har fokus på at skabe et rum, hvor børnene kan danne børnefællesskaber og dermed styrke deres sociale relationer. Ørestad syd er for mange familier det første møde med daginstitutioner, og derfor er vi endnu mere opmærksomme på at møde familierne med netop tryghed, omsorg og nærvær.

Vi arbejder målrettet med at skabe rutiner for børnene over hele dagen. Der skal være plads til de børn, som har fået en fast rutine i Ørestad syd, og der skal være plads til de børn, som ikke har fået de faste rutiner forankret i hverdagen endnu.

Rutiner er vigtige i vores arbejde, og gennem evaluering er vi hele tiden opmærksomme på, om vi gør det, vi siger, vi gør. Planlægning og evaluering tager udgangspunkt i SMTTE-model.

Pædagogik foregår over hele dagen, og vi arbejder med forskellige pædagogiske aktiviteter, som skal hjælpe og støtte med at styrke børnenes udvikling. Vi har fokus på selvhjulpethed, og børn i Ørestad syd får lov til selv at handle. Vi støtter børnene i deres udvikling og har fokus på at støtte op om zonen for nærmeste udvikling.

I Ørestad syd er leg en gennemgående pædagogisk aktivitet og ved hjælp af leg, danner vi rammerne for læring i børneperspektiv. Børnene høres og ses, f.eks.: *"kan du hoppe over og hente dine lilla gummistøvler."* Når vi opfordrer barnet til at hoppe over og hente sine gummistøvler, bliver det ikke tolket som en kommando, men en leg. Samtidig er der fokus på den sproglige udvikling, når vi benævner både farve og genstand.

I Ørestad Syd er vi optaget af, at vi er rollemodeller for børnene. Derfor har vi stor fokus på vores sprogbrug. I det vi er en garanti vuggestuegruppe, arbejder vi med den gode velkomst og den gode afsked. Her har vi fokus på at sige ordentligt velkommen til de nye familier for netop at sikre den gode overgang fra hjem til institution. Samtidig er vi opmærksomme på den gode afsked, hvor vi holder afsluttende samtaler med forældrene omkring deres barn samt skaber en glidende overgang til den nye institution. Her vil vi benytte os af overgange i KBHmedarbejder og findet tid til at besøge institutionen barnet skal starte i.