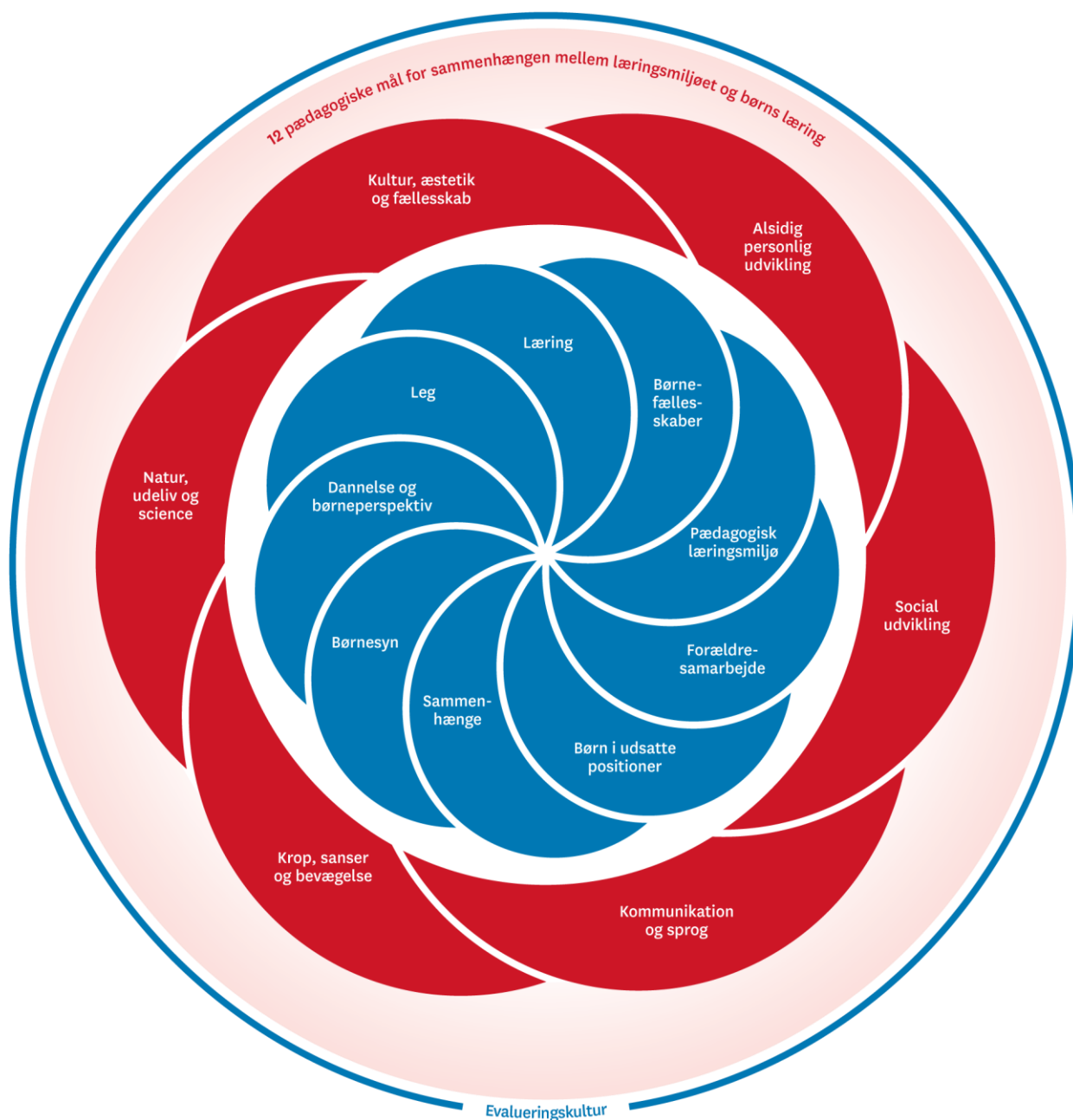


# Pædagogisk læreplan for Amager Klynge I 2024



Den pædagogiske læreplan udgør rammen og den fælles retning for vores pædagogiske arbejde med børnenes trivsel, læring, udvikling og dannelse. Læreplanen er et levende dokument, som kort beskriver vores pædagogiske overvejelser og refleksioner med eksempler, der er retningsgivende for det daglige pædagogiske arbejde.

# Ramme for udarbejdelse af den pædagogiske læreplan



Den pædagogiske læreplan udarbejdes med udgangspunkt i det fælles pædagogiske grundlag samt de seks læreplanstemaer og de tilhørende pædagogiske mål for sammenhængen mellem det pædagogiske læringsmiljø og børns læring.

Rammen for at udarbejde den pædagogiske læreplan er dagtilbudsloven og dens overordnede formålsbestemmelse samt den tilhørende bekendtgørelse. Loven og bekendtgørelsen er udfoldet i publikationen [Den styrkede pædagogiske læreplan, Rammer og indhold.](#)

---

# Hvem er vi?



## Amager Klynge I, består af:

M-Husets Idrætsvuggestue – 4 vuggestuegrupper

Ørestads Boulevard 57 B

Profil: Pædagogisk idræt

Du kan læse mere om enheden under Bilag A - side 23

Sejlhuset – 5 vuggestuegrupper + 2 udflytterbørnehaver i Dragør og Lyngø (4 grupper)

Edvard Thomsens vej 37, Nordre Dragørvej 120 og Mørdrupvej 7A

Profil: Natur, udeliv og Sundhed

Du kan læse mere om enheden under Bilag B – side 29

Børnehuset 8TALLET – 5 vuggestuegrupper og 4 børnehavegrupper

Richard Mortensens Vej 77A

Profil: Natur

Du kan læse mere om enheden under Bilag C – side 40

Idrætsinstitutionen LilleArena – 2 vuggestueteams (4 grupper) og 2 børnehaveteams (5 grupper)

Robert Jacobsens Vej 4

Profil: Pædagogisk idræt

Du kan læse mere om enheden under Bilag D – side 48

Kongeriget – 3 vuggestuegrupper, 2 børnehavegrupper og 1 udflytterbørnehave (2 grupper)

Kongelundsvej 79 og Rosenlundsvej 1

Profil: Marte Meo

Du kan læse mere om enheden under Bilag E – side 55

Idrætsbørnehuset Jorn – 5 vuggestuegrupper og 5 børnehavegrupper

Asger Jorns Allé 19

Profil: Pædagogisk idræt

Du kan læse mere om enheden under Bilag F – side 61

Børnehuset Else – 6 vuggestuegrupper og 4 børnehavegrupper

Else Alfelts Vej 69

Profil: Kunst og musik

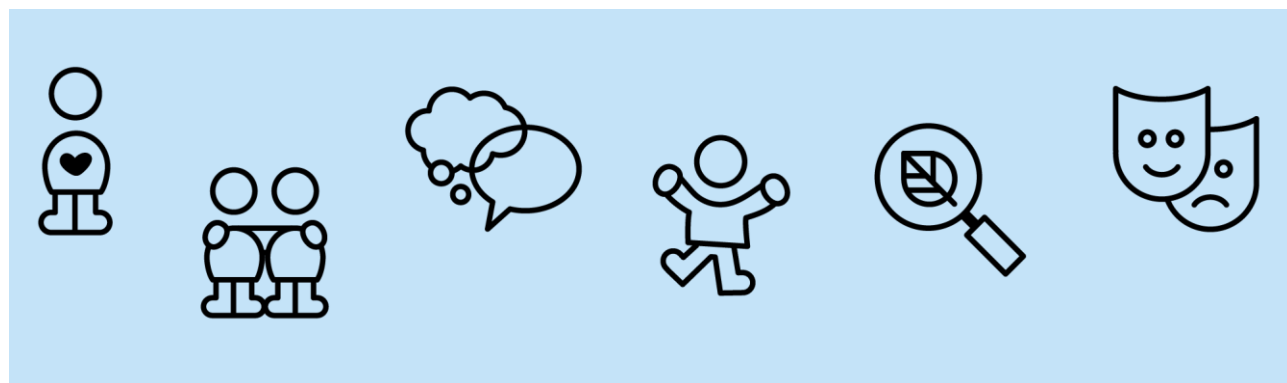
Du kan læse mere om enheden under Bilag G -side 66

Alle enheder er beliggende i Ørestad City, Ørestad Syd samt omkring Kongelundsvej. Den ældste institution er 36 år gammel og den yngste åbnede i 2019.

I Amager Klynge I har vi en vision om at udvikle det gode børneliv i og omkring Ørestad. Vi vil gerne med vores pædagogiske viden og de faciliteter, som København kommune har stillet til rådighed, være aktive medspillere i at skabe et godt, sundt og udviklende børneliv.

Det er en intention i vores samarbejde i Amager Klynge I, at vi med enhedernes forskellige profiler og særkender skal inspirere hinanden. Det gør vi i mange forskellige sammenhænge. I hverdagen kommer det til udtryk på personaleplan i form af MED-udvalget (Medbestemmelssystemet), AMU (arbejds miljøudvalg), Stærkt samarbejde (Formelt netværk & samarbejdsforum ml. klyngen og områdets skoler), Sprognetværket (sprogansvarlige for enhederne, skolerne samt bibliotek), Visionsgruppen (består af pædagoger fra hver enhed og hele ledelsen). Klyngepersonalemøder og en pædagogisk udviklingsdag. Et af de større arrangementer er Store Legedag.

Børnegrupperne i vores Klynge består af mange nationaliteter fra alle kontinenter i verden, og vi har en bred (diversitet) familieprofil.



---

# Pædagogisk grundlag



---

”Den pædagogiske læreplan skal udarbejdes med udgangspunkt i et fælles pædagogisk grundlag.”

”Det pædagogiske grundlag består af en række fælles centrale elementer, som skal være kendetegnende for den forståelse og tilgang, hvormed der skal arbejdes med børns trivsel, læring, udvikling og dannelse i alle dagtilbud i Danmark.”

”De centrale elementer er:

- **Børnesyn.** Det at være barn har værdi i sig selv.
- **Dannelse og børneperspektiv.** Børn på fx 2 og 4 år skal høres og tages alvorligt som led i starten på en dannelsesproces og demokratisk forståelse.
- **Leg.** Legen har en værdi i sig selv og skal være en gennemgående del af et dagtilbud.
- **Læring.** Læring skal forstås bredt, og læring sker fx gennem leg, relationer, planlagte aktiviteter og udforskning af naturen og ved at blive udfordret.
- **Børnefællesskaber.** Leg, dannelse og læring sker i børnefællesskaber, som det pædagogiske personale sætter rammerne for.
- **Pædagogisk læringsmiljø.** Et trygt og stimulerende pædagogisk læringsmiljø er udgangspunktet for arbejdet med børns læring.
- **Forældresamarbejde.** Et godt forældresamarbejde har fokus på at styrke både barnets trivsel og barnets læring.
- **Børn i udsatte positioner.** Alle børn skal udfordres og opleve mestring i lege og aktiviteter.
- **Sammenhæng til børnehaveklassen.** Sammenhæng handler blandt andet om at understøtte børns sociale kompetencer, tro på egne evner, nysgerrighed mv.”

”Loven fastsætter, at alle elementer i det fælles pædagogiske grundlag skal være udgangspunkt for arbejdet med den pædagogiske læreplan og dermed det pædagogiske arbejde med børns læring i dagtilbud.”

”Nogle elementer i form af fx børnesynet skal altid være til stede i det pædagogiske læringsmiljø, mens andre elementer som fx arbejdet med at skabe en god overgang til børnehaveklassen kan være mere til stede i nogle sammenhænge end andre.”

***Den styrkede pædagogiske læreplan, Rammer og indhold, s. 14***

---

# Børnesyn, Dannelse og børneperspektiv, Leg, Læring og Børnefællesskaber



**Den styrkede pædagogiske læreplan, Rammer og indhold, s. 15**

---

## Hvordan kommer de fem centrale elementer fra det fælles pædagogiske grundlag til udtryk hos os og bliver omsat i vores hverdag sammen med børnene?

### **Børnesyn**

FN's børnekonventions fokus på barnets ret til leg og medbestemmelse står centralt i danske dagtilbud. I dagtilbudsloven står der yderligere, at børn ikke alene skal forberedes på at blive voksne, men også støttes og værdsættes i de første år, og det at være barn har en værdi i sig selv.

I A Klynge I værner vi om børns ret til at være børn, til at være forskellige og til at udvikle sig i forskelligt tempo. Børn ses som kompetente ligeværdige medspillere med ret til at blive hørt, set og forstået. De ses også som aktive medskabere af egen udvikling og læring i rammer, som det pædagogiske personale er ansvarlige for.

Børns leg har stor betydning for børns livsglæde og udvikling. Det er gennem egen leg, at børn kan spejle sig i omgivelserne, etablere relationer og skabe børnefællesskaber på egne præmisser. Det betyder, at børns bidrag er væsentlige og vigtige i det pædagogiske arbejde, og at vi i det daglige bestræber os på at inddrage børnene i rutiner, aktiviteter og spontant opståede situationer i overensstemmelse med børnenes alder og modenhed. I praksis betyder det, at vi bruger tid på det enkelte barn og forsøger at indleve os i barnets livsverden og perspektiver.

Vi har en ambition om, at børn skal opleve sig trygge og anerkendt i relationerne med andre. Vi vil gerne give alle børn en oplevelse af at føle sig set, hørt og forstået som de unikke personer, de er, og give dem oplevelsen af, at de har en stemme i fællesskabet.

### **Dannelse og børneperspektiver**

I dagtilbudsloven står der at; "Dagtilbud skal fremme børns trivsel, læring, udvikling og dannelse gennem trygge og pædagogiske læringsmiljøer, hvor legen er grundlæggende, og hvor der tages udgangspunkt i et børneperspektiv."

I A Klynge I opfatter vi børneperspektivet som fundamentet for en god børneinstitution. Det pædagogiske personale arbejder med at undersøge børnenes perspektiver, dvs. få indblik i, hvordan børnene oplever verden. Vi skal i overført betydning *gå over broen* til børnenes verden og prøve at få del i deres forestillingsverden. Det kræver et nærværende og åbent pædagogisk personale, som spørger ind, lytter til og fokuserer på barnet. Yderligere tilbyder hjælp, anerkender og udviser oprigtig interesse i barnet. Vi kan ikke vide helt præcist, hvad børn tænker og mener, men vi kan komme tættere på ved at være åbne for deres handlinger og reaktioner, og derigennem give børnene en stemme.

Dannelse handler om en persons væren og væremåde. Om at udvikle selvet i retning af mental og fysisk sundhed og opbygge de nødvendige ressourcer og tilegnelse af redskaber til at mestre udfordringer. På den lange bane giver dannelse børn en bedre mulighed for at få indflydelse på eget liv.

I A Klynge I arbejder det pædagogiske personale med børns dannelse i praksis ved at:

*Børn skal opleve gennem omsorg og interesse at udvikle egen alsidig udvikling og selvværd herunder viljestyrke, selvtillid og nysgerrighed.*

*Børn skal opleve glæde og anerkendelse ved at mestre tingene på egen hånd i dagligdagen herunder at være selvhjulpen i dagens mange gøremål f.eks. tage tøj på, dække bord mv.*

*Børn skal have medansvar samt medbestemmelse og inddrages i demokratiske processer herunder at kunne forbinde og forholde sig til andre mennesker, bidrage fra egne erfaringer og være hjælpsom.*

*Børn skal opleve at have indflydelse på dagligdagen uanset dets baggrund, køn, alder og kultur herunder selv at kunne finde løsninger og se en sammenhæng.*

*Børn skal udvikle deres selvstændighed og evnen til at indgå i forpligtende fællesskaber og samhørighed med og integration i samfundet herunder udvikle venskaber/holdbare sociale bånd.*

*Børn skal opleve trivsel, sundhed, udvikling og læring i et bredt børnemiljø gennem erfaringer, leg og aktiviteter herunder præsenteres for samfundets forskellige muligheder og oplevelser.*

Vi vil gerne se barnet, som hvem det er, og ikke kun for hvad barnet kan. Vi vil gerne give alle børn en oplevelse af at opleve og føle sig set, hørt og forstået, som de unikke personer de er – som livsduelige mennesker, der kan stå på egne ben og klare sig selv.

## **Leg**

I A klynge I har vi et særligt fokus på leg. Vi opfatter leg som en livsnerve i barnets opvækst, og derfor har legen en helt central plads i vores klynge og dermed helt naturligt i børnenes hverdag. Børn leger, fordi de har lyst til at lege, de elsker at lege og er fantastiske til at være til stede i nuet og hengive sig til legestemningen. Børn er kreative og opfinder lege, finder roller til hinanden og finder ting, de kan lege med.

Vi er af den opfattelse, at barnets leg er en værdi i sig selv, og legen er en gennemgående del af A klynge I's dagtilbud. Gennem legen fremmes børns fantasi, kreativitet, sprog, samarbejde og innovation, desuden afprøves og dannes relationer gennem leg. Det er også gennem leg, at børn udforsker verden samt finder nye måder at bruge effekter på og bearbejder personlige indtryk.

Legen medvirker til at udvikle en lang række kompetencer hos barnet f.eks. abstrakt tænkning, selvregulering, empati, organisering, problemløsning, konflikthåndtering, forhandlings- og samværskompetence, selvstændighed, at være selvhjulpen. Legen fremmer koncentration og fordybelse, fortabelse, hengivelse, kontrol og intensitet. Legen bidrager til livsglæde og mental sundhed samt karakterstyrke. Legen har med andre ord afgørende betydning for barnets udvikling af identitet og dannelse.

I A klynge I arbejder vi både med at give plads til børns spontane og selvorganiserede leg samt have opmærksomhed på legefællesskaberne, og hvorledes de udvikler sig, så der skabes rum for, at alle børn har deltagelsesmuligheder i legen. Dette gøres ved, at det pædagogiske personale rammesætter eller tager initiativ til leg, derved bidrager det pædagogiske personale aktivt til, at alle børn kommer ind i legen.

## **Læring**

I A Klynge I er leg og læring tæt forbundet, og vi forstår læring som en kontinuerlig forandringsproces, der fremmer tilegnelsen af nye kompetencer. Vi mener, at børn lærer gennem deres kroppe, aktiv handling og sansning, følelser og ved at iagttage og imitere andre børn og voksne. Det sker både i børne- og pædagoginitierede lege. Børn konstruerer deres egen læring, gennem kroppen, opmærksomhed, aktiv sansning, undersøgelser og eksperimenter i og af det miljø, der omgiver dem.

Ved at inddrage børnene og lade dem være medfortolkere får vi en viden om, hvordan det børne- og læringsmiljø, det pædagogiske personale organiserer omkring dem, opleves. Det er vigtigt, at de kropslige sansmæssige oplevelser og erfaringer hele tiden tilpasses børnene således, at aktiviteter og læring over tid



kvalificeres. Når børn oplever glæden ved at mestre tingene på egen hånd, udvikler de færdigheder, som styrker selvværdet og følelsen af integritet og livsduelighed.

Vi benytter os af begrebet perifer legitim deltagelse, som betyder, at børnene har mulighed for at observere en aktivitet og gå til og fra, for at få en forståelse af aktiviteten. Da børn er meget forskellige, når de skal afprøve nye ting, giver den perifere legitime deltagelse det enkelte barn mulighed for at lære aktiviteten at kende i et tempo, der passer barnet. Centralt er det, vi har øje for, at vi som mennesker er forskellige individer, og at vi lærer forskelligt.

Vi arbejder ud fra den nærmeste udviklingszone. Det er den zone, der opstår mellem, hvad barnet kan klare alene, og hvad barnet kan klare under vejledning. Det pædagogiske personale guider og støtter børnene, så de krav, de stilles overfor, matcher deres aktuelle udviklingsbehov.

I A klynge I opleves der både, børne- og pædagoginitierede lege. Der skabes et læringsmiljø, der fører børnene videre i deres sociale, emotionelle og kognitive udvikling.

Den pædagoginitierede leg er den aktivitet eller leg/bevægelse, som det pædagogiske personale igangsætter med det formål at give barnet en læring ud fra et fokusområde, som styrker barnets udvikling og trivsel, der hvor barnet aktuelt er.

Den børneinitierede leg foregår og eksisterer på mange tidspunkter af dagen. Vi ser børnene udleve de lærte aktiviteter og lege dog i en anden kontekst og med et andet formål, men vi ser den værende værdifuld, da det ofte er her, vi får viden om det enkelte barns trivsel, læring og udvikling.

### **Børnefællesskaber**

I A klynge I indgår børn i et socialt fællesskab sammen med andre børn og det pædagogiske personale. Læring, dannelse og personlig udvikling skabes i fællesskab med de konkrete børn og det pædagogiske personale, der er til stede i dagtilbuddet. Relationer og venskaber har stor betydning for hvert enkelt barn, da de giver personlige erfaringer, som barnet kan bringe med videre i livet. Derfor skal det pædagogiske personale skabe rum for, at alle børn kan udvikle og danne nye positioner i børnefællesskabet samt skabe en balance mellem individ og fællesskab. Forældrene inddrages sammen med personalet som vigtige samarbejdspartnere, når det gælder barnets daglige trivsel i daginstitutionen. Her er det væsentligt, at det pædagogiske personale anerkender og møder alle børn og forældre ligeværdigt uanset disses forudsætninger.

Vi har årlige projekter og begivenheder, der styrker børnefællesskaber på tværs af stuer, grupper, teams, alder og enheder. Vi har blandt andet skoleforberedende grupper for de børn, der skal i KKFO og Skole, og Store legedag. Daginstitutionerne i A klynge I har også individuelle projekter og begivenheder, der passer til den enkelte enheds pædagogiske profil og fokusområde, der styrker børnefællesskaber.

---

## **Pædagogisk læringsmiljø**

”Det skal fremgå af den pædagogiske læreplan, hvordan det enkelte dagtilbud hele dagen etablerer et pædagogisk læringsmiljø, der med leg, planlagte vokseninitierede aktiviteter, spontane aktiviteter, børneinitierede aktiviteter samt daglige rutiner giver børnene mulighed for at trives, lære, udvikle sig og dannes.

Det pædagogiske læringsmiljø skal tilrettelægges, så det inddrager hensynet til børnenes perspektiv og deltagelse, børnefællesskabet, børnegruppens sammensætning og børnenes forskellige forudsætninger.”

***Den styrkede pædagogiske læreplan, Rammer og indhold, s. 22-23***



---

## Hvordan skaber vi hele dagen et pædagogisk læringsmiljø, der giver alle børn mulighed for at trives, lære, udvikle sig og dannes?

I A Klynge I er det pædagogiske læringsmiljø, de værdier, som vi bygger det pædagogiske arbejde på, og vores didaktiske overvejelser om, hvad børnene skal have ud af dagen, uanset om aktiviteten er pædagogisk initieret, børneinitieret eller spontan. Ligeledes tager vi stilling til det pædagogiske læringsmiljø i alle typer af hverdagsituationer f.eks. ved måltiderne, i garderoben, på toilettet mv. En fælles interesse for oplevelser i omgivelserne styrker barnets mulighed for at lære og udvikle sig. Vi har en kultur, hvor det pædagogiske personale er reflekterede over, hvorfor vi gør, som vi gør for at give barnet de bedste muligheder for at udvikle sig kropsligt, socialt, emotionelt og kognitivt. Det gør vi gennem læringsrum, der bidrager hertil.

Vi har en sproglig anerkendende tilgang til samværet med børnene. Vi understøtter og udfordrer børnenes sproglige kompetencer ved at undre os sammen, spørge og lytte til det, barnet vil fortælle os. Vi læser bøger, vi styrker børnenes ordforråd og kommunikative kompetencer gennem dialogisk læsning, vi leger sanglege, og bruger bl.a. samling som sprogligt læringsmiljø.

Gennem leg styrkes barnets sociale udvikling, her øver barnet sig i at afprøve andres grænser og bliver samtidig mere bevidst om egne. For at danne rammerne for barnets sociale udvikling er det vigtigt, at det pædagogiske personale skaber rum til dette, f.eks. ved at dele børnene op i mindre grupper, igangsætte aktiviteter ift. de enkelte børns kompetencer og interesser samt guide og vejlede børnene til at være tro mod egne og andres grænser.

Vi prioriterer fysisk udfoldelse i hverdagen. Gennem planlagte og spontane aktiviteter støtter vi børnene i at udvikle og kontrollere kroppens mange funktioner. Ved at få viden og indsigt i hvordan kroppen fungerer, dens styrker, muligheder, og hvad den betyder for sundhed og velvære, får børnene indsigt i sig selv og andre mennesker. Vores stuer/grupper/teams har legetøj og materialer, der passer til den børnegruppe, der er, og det skal løbende forandres, så det pirrer nysgerrigheden og kreativiteten hos børnene. Vores stuer/grupper/teams er foranderlige og kan ændres efter børnenes behov.

Det er vigtigt, at børn med særlige behov bliver set og hørt, og at hverdagen og projekter bliver tilrettelagt således, at de får gode oplevelser i et fællesskab med andre børn og det pædagogiske personale. For børn, der skal have særlig opmærksomhed, fokuserer vi på, at de skal lære at bruge deres sanser og være meget konkrete med enkelte og få udfordringer, som kan give dem succesoplevelser. Det kan gøres ved at bygge videre på de erfaringer og den kunnen, børnene allerede har. Børnene skal styrkes i, hvad de kan nu, og vi skal samtidig fokusere på færdigheder, der fortsat understøtter og udvider børnenes livsduelighed.

---

## Samarbejde med forældre om børns læring

”Det skal fremgå af den pædagogiske læreplan, hvordan dagtilbuddet samarbejder med forældrene om børns læring.”

***Den styrkede pædagogiske læreplan, Rammer og indhold, s. 24-25***



---

## Hvordan samarbejder vi med forældrene om barnets og børnegruppens trivsel og læring?

I A Klynge I udfolder børns liv sig både i hjemmet, daginstitutionen og andre steder. Flere voksne bidrager således til børnenes trivsel og udvikling og overgangen mellem de forskellige steder, hvor børnene færdes. Forældre skal ses som en ressource, og det er en forudsætning, at forældrenes viden, holdninger og relationer til barnet, bruges positivt i samarbejdet omkring barnet. Et godt og ligeværdigt samarbejde mellem forældre og pædagogisk personale handler om, at vi har et fælles ansvar i forhold til at sikre det enkelte barns trivsel og læring. Vi ser samarbejdet med forældrene som et partnerskab, som handler om gensidig

kommunikation, tillid og ansvar mellem forældre og det pædagogiske personale. Det forpligtende samarbejde foregår altid med barnets udvikling, læring og trivsel som udgangspunkt.

I A klynge I er den daglige kontakt mellem forældre og det pædagogisk personale forudsætningen for samarbejdet. Igennem den daglige dialog får begge parter den nødvendige information, som er vigtig, hvis vi skal kunne møde barnet der, hvor det er udviklingsmæssigt og sikre barnets daglige trivsel. Det vil sige, at vi som pædagogisk personale er forpligtet til at fortælle forældre om deres barns dag, og om der er sket noget særligt, som kan have betydning for barnet og familien, når de kommer hjem. Ligeledes skal forældre informere personalet, hvis der i hjemmet er sket noget særligt for barnet fra den ene dag til den næste. Har barnet sovet dårligt eller ikke spist morgenmad osv.

I A klynge I inviteres forældre til samtaler omkring deres barn. Samtalernes formål er at kunne sidde i ro og fred og fordybe sig i barnets udvikling og trivsel og give forældre et indgående indblik i deres barns dagligdag i institutionen. Det er vigtigt for os, at samtalerne bærer præg af en åben dialog, hvor der er plads til at undre sig sammen og være nysgerrige på den anden part. Som pædagogisk personale står vi altid til rådighed for de forældre, der ønsker råd og vejledning i, hvordan de bedst muligt kan bidrage positivt til barnets udvikling og trivsel. I samtalerne er der plads til at tale om emner af mere personlig karakter, og i den forbindelse er det vigtigt at vide, at det pædagogiske personale har tavshedspligt.

Vi afholder to forældremøder om året. Det ene afholdes i den enkelte enhed, hvor der er fokus på emner og temaer, der er relevant for enheden og det andet holdes på klyngeniveau. På forældremøderne i efteråret er der valg til forældrebestyrelsen og forældrerådet.

Med en plads i forældrebestyrelsen eller i forældrerådet i A klynge I har forældre indflydelse på børnenes hverdag. Forældrene er med i drøftelser og er med til at tage beslutninger om for eksempel principper for det pædagogiske arbejde og anvendelsen af budgettet. Forældre, medarbejdere og ledere er sammen med til at sikre rammerne for det gode børneliv.

---

## Børn i udsatte positioner

”Det skal fremgå af den pædagogiske læreplan, hvordan det pædagogiske læringsmiljø tager højde for børn i udsatte positioner, så børnenes trivsel, læring, udvikling og dannelse fremmes.”

***Den styrkede pædagogiske læreplan, Rammer og indhold, s. 26***



---

### **Hvordan skaber vi et pædagogisk læringsmiljø, der tager højde for og involverer børn i udsatte positioner, så børnenes trivsel, læring, udvikling og dannelse fremmes?**

I A Klynge I er alle børn unikke, og det er det pædagogiske personales ansvar at sikre, at alle børn oplever at være aktive deltagere i den pædagogiske hverdag i klyngen. For at opnå dette arbejder vi med inklusion. Når vi arbejder med inklusion, betyder det, at alle børn skal opleve at have deltagelsesmuligheder i børnefællesskaber, og at det pædagogiske personale skaber rum for, at barnets individuelle kompetencer og ressourcer kommer til udtryk og giver barnet oplevelse af medbestemmelse og ligeværd i dets hverdag i vores klynge.

Nogle børn kan have brug for særlige pædagogiske indsatser for at kunne inkluderes i den pædagogiske hverdag. Når det er nødvendigt, vil det pædagogiske personale i klyngen indlede tværfagligt samarbejde med relevante samarbejdspartnere, herunder støttepædagoger, psykologer, tale- og hørekonsulenter samt andre konsulenter og ikke mindst forældrene med henblik på at tilrettelægge en målrettet indsats og skabe de bedst mulige forudsætninger for udvikling og trivsel hos barnet.

Herudover arbejder flere enheder i klyngen med Fri for Mobberi. Fri for Mobberi er et pædagogisk værktøj, der understøtter arbejdet med børns fællesskaber, trivsel og antimobning.

Der arbejdes desuden med TOPI (Tidlig opsporing og indsats), som er et internt pædagogisk refleksionsredskab til vurdering af børnenes trivsel og udvikling. Dette gøres to gange om året på alle børn. Hensigten er at sikre, at alle børn bliver set og hørt, og at det pædagogiske personale får en større indsigt i børnenes udvikling og behov.

Vi arbejder med sprogtrappen, som er et forebyggende sprogpædagogisk redskab, hvis formål er at understøtte en mere systematisk og målrettet indsats for de 0-3-årige børns sproglige udvikling

På vores ressourceforum møder har vi desuden et særligt fokus på at drøfte tiltag og dele viden om børn og familier i udsatte positioner, da summen af de tilstedeværendes viden er med til at kvalificere den pædagogiske praksis i institutionerne i forhold til det enkelte barn og børnegruppen.

---

## Sammenhæng til børnehaveklassen

”Det skal fremgå af den pædagogiske læreplan, hvordan der i børnenes sidste år i dagtilbuddet tilrettelægges et pædagogisk læringsmiljø, der skaber sammenhæng til børnehaveklassen.”

***Den styrkede pædagogiske læreplan, Rammer og indhold, s. 27***



---

### Hvordan tilrettelægger vi vores pædagogiske læringsmiljø for de ældste børn, så det skaber sammenhæng til børnehaveklassen?

I A Klynge I har vi et tæt samarbejde med de omkringliggende skoler. Det pædagogiske personale strukturerer og organiserer et skoleforberedende forløb ud fra den viden og det kendskab, de har til børnegruppen.

Der er fokus på at skabe sammenhæng mellem institution og skole hele året men særligt i månederne op til skole- og KKFO-start intensiveres forløbene. I denne periode har børnegruppen (ofte kaldet store-gruppen) flere fælles aktiviteter sammen med fokus på at skabe genkendelighed i forhold til skolen samt skabe venskaber på tværs af institutions stuer/grupper/teams.

Der er besøgsdage på de pågældende skoler, som hver enhed er tilknyttet.

Der er desuden i Stærkt samarbejdes sprogetværk udviklet en overgangs kanon *Gode overgange*, hvor børnene introduceres til sange og bøger, som bliver sunget og læst i institutionslivet og følger med til skoletiden, hvor de også synges og læses.

Der kommer en børnehaveklassespædagog ud og besøger institutionerne og er deltagende i en store-gruppe aktivitet. Her er der en uformel dialog med det pædagogiske personale omkring børnegruppen.

Det pædagogiske personale er i løbende dialog med forældrene omkring barnets trivsel og modenhed, når det gælder skolestart samt om evt. skoleudsættelse.

Inden marts har det pædagogiske personale og forældre udfyldt overgangsmateriale og dialog materiale i Aula. Materialet omhandler barnets trivsel, sociale færdigheder samt interesse for bogstaver og tal. Dette skema bliver sendt til den pågældende skole.

Inden opstart har det pædagogiske personale en overleveringssamtale med børnehaveklassespædagogerne, hvor hvert enkelt barn gennemgås ud fra de skemaer, der har været udfyldt.

Målet for det ovenstående er at skabe så meget genkendelighed og sammenhæng i overgang til KKFO og skolen. Dette gør, at barnet opnår den bedst tænkelige overgang, der passer til netop barnet som individ.

Hvert år efter sommerferien evaluerer vi børnenes overgang til skole i Stærkt samarbejde. Dette for at sikre, at vi lærer af de positive såvel som negative erfaringer i forhold til at skabe de bedste rammer for overgange for de kommende børn, der skal starte i KKFO og skole.

---

### Inddragelse af lokalsamfundet

”Det skal fremgå af den pædagogiske læreplan, hvordan dagtilbuddet inddrager lokalsamfundet i arbejdet med etablering af pædagogiske læringsmiljøer for børn.”

### ***Den styrkede pædagogiske læreplan, Rammer og indhold, s. 29***

---

### **Howdan inddrager vi lokalsamfundet i arbejdet med at skabe pædagogiske læringsmiljøer for børn?**

I A Klynge I arbejder vi på at give alle børn en tryk tilknytning til deres nærmiljø. Vi har en visionsgruppe i klyngen, som har søsat en række initiativer, der er med til at støtte op om børnenes kendskab til vores bydel, Ørestad. Vi vil gerne fremhæve *Store legedag* i byparken. Denne dag er for alle legeglade sjæle, som ønsker at blive klogere på leg og børns hverdag i vores institutioner. Alle medarbejdere igangsætter legeaktiviteter, som afspejler, det vi leger i hverdagen. Her kan nævnes faldskærmslege, boldspil, sanslege, forhindringsbaner m.m.

Vi har fokus på den gode overgang til skolerne. Hvert år samarbejder vi med skolerne og deltager i det årlige Ørestad løb, som er for storegruppebørn og skolebørn. Her møder børnene flere af de børn, som de før har gået i børnehaven med. Det giver både en genkendelighed og samhørighed for begge parter.

Udover de planlagte fællesarrangementer for alle klyngens børn er Ørestad en bydel, som rummer mange muligheder for udfoldelse og fordybelse gennem planlagte og spontane ture i hverdagen. Vi vil gerne fremhæve biblioteket, som er tilknyttet Ørestad skole, og som flere gange om året viser gratis teaterforestillinger. Ørestad Bibliotek er desuden en del af Stærkt samarbejdes sprogetværk. Streethallen er en hal, som indbyder til bevægelse og fysisk udfoldelse. Vi kan spille boldspil og klatre og udfordre vores motoriske kunnen. Nogle enheder har et tæt samarbejde med plejehjemmet i Ørestad. Her er vi med til at fejre fastelavn samt at gå Lucia. Naturskolen, som ligger på fælleden, giver os mulighed for den tætte kontakt med natur og dyreliv. Her kan vi gå på opdagelse, f.eks. fiske i søen, klappe får eller være med til et planlagt forløb, f.eks. musseprojekt. Udover vores skønne natur ligger her offentlig transport, bus og metro, hvor vi kan komme tættere på indre København. Rundt omkring i Ørestad har vi legepladser til store og små. Krattet, som ligger ved siden af Ørestad skole, byder på udfoldelsesmuligheder for store og små. Her kan vi besøge de nordiske guder i Valhalla, klatre og hoppe. Fælleden er også et fantastisk sprogligt miljø, hvor der er meget at forholde sig til og tale om.

I A klynge I har vi mulighed for at benytte Ørestad skøjtehal, i samarbejde med ishockeyklubben Falcon. Formålet er at styrke idrætskulturen i lokalsamfundet og at fremme børns bevægelsesglæde. Mødet med skøjtehallen og ishockey/ishockey-leg medvirker til at udvikle børnenes motorik, særligt koordination og balance samt koncentration. Aktiviteterne understøtter samtidig børnenes samvær og udvikling af relationer og fællesskaber.

---

## Arbejdet med det fysiske, psykiske og æstetiske børnemiljø

”Arbejdet med det fysiske, psykiske og æstetiske børnemiljø i dagtilbuddet skal integreres i det pædagogiske arbejde med etablering af pædagogiske læringsmiljøer.

Børnemiljøet skal vurderes i et børneperspektiv, og børns oplevelser af børnemiljøet skal inddrages under hensyntagen til børnenes alder og modenhed.”

***Den styrkede pædagogiske læreplan, Rammer og indhold, s. 30***

---

### Hvordan integrerer vi det fysiske, psykiske og æstetiske børnemiljø i det pædagogiske læringsmiljø?

I A Klynge I arbejder vi med børnemiljøet ved, at det pædagogiske personale er nysgerrige på børnenes initiativer, meninger og perspektiver. Børn i alle enheder skal anerkendes som kompetente aktører i eget liv, og de skal have medbestemmelse og autonomi over den hverdag, der optager en stor del af deres liv. Børn skal anerkendes som deltagende aktører med meningsfulde handlinger og tanker, og det pædagogiske arbejde består i at skabe rammer for et godt børnemiljø, der skaber udvikling og trivsel hos alle børn med afsæt i børnenes perspektiver.

Det fysiske børnemiljø består af legetøj og legemiljøer, der understøtter børnenes egne initiativ, fantasi og legemuligheder. Alle enheder er indrettet sådan, at garderober, puslerum og krybberum opfordrer til at være selvhjulpne og skaber rammer for, at børnene kan opleve sig selv som meningsfulde deltagere i den pædagogiske hverdag. Den fysiske indretning af legemiljøer vurderes løbende efter børnenes brug af disse og ændres med afsæt i børnenes perspektiver. Der støttes op om børnenes idéer og initiativer og skabes konstant muligheder for, at der opstår bredere udfoldelse og nye idéer hos børnene.

Det psykiske børnemiljø bærer præg af gensidig respekt mellem børn og pædagogiske personale samt anerkendelse af forskellige perspektiver. Det pædagogiske arbejde er meningsgivende, når børn og pædagogisk personale i samspil skaber rammer for hverdagen, og børnene inddrages i hverdagens rutiner og gøremål med henblik på at give dem oplevelser og erfaringer med at være betydningsfulde deltagere i fællesskabet. Tillid, omsorg og nærvær er nøgleord for det psykiske børnemiljø, og det pædagogiske arbejde består i at skabe rammer, der giver tryghed for det enkelte barn ved, at det pædagogiske personale er tydelige bærere af – og rollemodeller for de gode relationer, både i barn-pædagog relationen, barn-barn relationen og pædagog-pædagog relationen.

Det æstetiske børnemiljø skal være tillokkende og udfordrende samt skabe rammer for forskellige lege og måder at være sammen på hos børnene. Indretningen af klyngens enheder er forskellig men er altid baseret på at skabe rum for både vilde kropslige lege, mere rolige aktiviteter og aktiviteter med mange eller få deltagere. I nogle enheder bærer det æstetiske børnemiljø desuden præg af børnenes egne produktioner, årtidsinspirationerede dekorationer, der skaber nysgerrighed og opfordrer til dialog.

Børnenes perspektiver på børnemiljøet kommer til udtryk gennem dialog og observationer på børnegrupperne i klyngen. Dette skaber fundament for konstant udvikling og tilpasning til den enkelte børnegruppe. Børnegrupper ændres hele tiden og er altid i udvikling, hvorfor intet børnemiljø er konstant, men altid vil være båret af den enkelte børnegruppe.

# De seks læreplanstemaer



”Den pædagogiske læreplan skal udarbejdes med udgangspunkt i seks læreplanstemaer samt mål for sammenhængen mellem læringsmiljøet og børns læring.

Det skal fremgå af den pædagogiske læreplan, hvordan det pædagogiske læringsmiljø understøtter børns brede læring inden for og på tværs af de seks læreplanstemaer.”

***Den styrkede pædagogiske læreplan, Rammer og indhold, s. 32***

## Alsidig personlig udvikling

”Alsidig personlig udvikling drejer sig om den stadige udvidelse af barnets erfaringsverden og deltagelsesmuligheder. Det forudsætter engagement, livsduelighed, gåpåmod og kompetencer til deltagelse.”

***Den styrkede pædagogiske læreplan, Rammer og indhold, s. 36-37***



Pædagogiske mål for læreplanstemaet:

1. Det pædagogiske læringsmiljø skal understøtte, at alle børn udfolder, udforsker og erfarer sig selv og hinanden på både kendte og nye måder og får tillid til egne potentialer. Dette skal ske på tværs af blandt andet alder, køn samt social og kulturel baggrund.
2. Det pædagogiske læringsmiljø skal understøtte samspil og tilknytning mellem børn og det pædagogiske personale og børn imellem. Det skal være præget af omsorg, tryghed og nysgerrighed, så alle børn udvikler engagement, livsduelighed, gåpåmod og kompetencer til deltagelse i fællesskaber. Dette gælder også i situationer, der kræver fordybelse, vedholdenhed og prioritering.

### Hvordan understøtter vores pædagogiske læringsmiljø børnenes alsidige personlige udvikling?

I A klynge I handler den alsidige personlige udvikling om barnets personlige kompetencer i forhold til det, barnet mestrer og de kompetencer, som barnet hele tiden lærer. Det betyder, at børnene skal have en følelse af at kunne selv, at have en identitet, at have selvværd og selvtillid. Det handler om at finde ud af, hvem er jeg? Hvad kan jeg? Hvad kan jeg lide? Hvad kan jeg ikke lide? og Hvad skal jeg øve mig i? Børns personlige kompetencer udvikles og dannes i relation til andre, hvor rammerne og omgivelser er trygge, og hvor de bliver anerkendt og kan spejle sig i andre børn og det pædagogiske personale. Børn skal lære at mærke efter og kende deres egne grænser. Børn, der kender sig selv, har et godt selvværd og kan udtrykke sig og har lettere ved at indgå i fællesskaber med andre.

Vi arbejder på, at alle børn får en oplevelse af at kunne selv, udtrykke egne følelser, finde egne og andres grænser, at være selvhjulpne og bidrage til fællesskabet ved at hjælpe hinanden. Det er vigtigt, at det pædagogiske personale har en anerkende tilgang til børnene, at personalet anerkender barnets følelser og støtter dem ind i forpligtende fællesskaber. Når børnene indgår i anerkendende og indlevende relationer til pædagoger og børn, styrkes børnenes selvfølelse, tillid til omverdenen og sig selv. Vi skal som pædagogisk personale være opmærksomme på, at barnet hver dag lærer noget nyt om sig selv, derfor skal de udfordringer, som vi giver børnene, være tilpasset det enkelte barns udvikling.

Børnene får mulighed for at udforske egne interesser og grænser og bliver præsenteret for nye oplevelser, materialer og udfordringer, så de udvikler sig både fysisk, psykisk, socialt og kognitivt. Vi giver børnene mulighed for at udfolde sig gennem egne ideer og lege og dermed opstår den lærende relation, som sigter mod at udvide barnets muligheder. En fælles interesse for oplevelser og legen styrker relationer og samspil i gruppen og det enkelte barns personlige kompetencer.

## Social udvikling

”Social udvikling er udvikling af sociale handlemuligheder og deltagelsesformer og foregår i sociale fællesskaber, hvor børnene kan opleve at høre til, og hvor de kan gøre sig erfaringer med selv at øve indflydelse og med at værdsætte forskellighed.

Gennem relationer til andre udvikler børn empati og sociale relationer, og læringsmiljøet skal derfor understøtte børns opbygning af relationer til andre børn, til det pædagogiske personale, til lokal- og nærmiljøet, til aktiviteter, ting, legetøj m.m.”



**Den styrkede pædagogiske læreplan, Rammer og indhold, s. 38-39**

Pædagogiske mål for læreplanstemaet:

1. Det pædagogiske læringsmiljø skal understøtte, at alle børn trives og indgår i sociale fællesskaber, og at alle børn udvikler empati og relationer.
2. Det pædagogiske læringsmiljø skal understøtte fællesskaber, hvor forskellighed ses som en ressource, og som bidrager til demokratisk dannelse.

### Hvordan understøtter vores pædagogiske læringsmiljø børnenes sociale udvikling?

I A Klynge I understøttes barnets sociale udvikling, når barnet indgår i fællesskaber og danner relationer til andre. Det pædagogiske arbejde består derfor i at skabe rum for understøttende fællesskaber, hvor børnenes forskelligheder ses som ressourcer i og til fællesskabet. Social udvikling indebærer bl.a., at barnet lærer at være en del af et forpligtende fællesskab, herunder at barnet lærer at kunne leve sig ind i andres følelser og tanker, samt at barnet bliver i stand til at knytte sig til andre. Vi vægter legen højt i hverdagen, fordi det er gennem leg, at barnet øver sig i at afprøve andres og egne grænser. Det er i samspillet med andre, at barnets empatiske evner udvikles, og det pædagogiske personale fungerer her som rollemodeller, barnet kan spejle sig i, når det skal lære at begå sig socialt og herved udvikle sociale kompetencer.

I hverdagen i en daginstitution udfordres barnets sociale kompetencer hele tiden, fordi vi er mange mennesker sammen, og derfor skal barnet hele tiden øve sig i at forholde sig til andre i fællesskabet ved f.eks. at vente på tur og deles om ting. Det pædagogiske personale arbejder på at skabe rammer, der giver alle børn de mest optimale forudsætninger for at deltage og udvikle sig i fællesskabet. Dette gøres bl.a. ved at arbejde



med differentierede fællesskaber, hvor børnene opdeles i mindre grupper, og der herved skabes mindre fællesskaber i det store fællesskab. Når vi arbejder sådan, kan det pædagogiske personale bedre se børnenes individuelle ressourcer og tage højde for børnenes individuelle kompetencer og behov for støtte og herved give alle børn de bedst mulige deltagelsesforudsætninger. Når vi arbejder med opdelt grupper og planlagte aktiviteter, arbejder vi desuden med perifer legitim deltagelse, der giver barnet mulighed for at skabe erfaringer i eget tempo ved at kunne indgå i forskellige roller og positioner i aktiviteterne.

## Kommunikation og sprog

”Børns kommunikation og sprog tilegnes og udvikles i nære relationer med barnets forældre, i fællesskaber med andre børn og sammen med det pædagogiske personale.

Det centrale for børns sprogtilegnelse er, at læringsmiljøet understøtter børns kommunikative og sproglige interaktioner med det pædagogiske personale. Det er ligeledes centralt, at det pædagogiske personale er bevidst om, at de fungerer som sproglige rollemodeller for børnene, og at børnene guides til at indgå i fællesskaber med andre børn.”



***Den styrkede pædagogiske læreplan, Rammer og indhold, s. 40-41***

Pædagogiske mål for læreplanstemaet:

1. Det pædagogiske læringsmiljø skal understøtte, at alle børn udvikler sprog, der bidrager til, at børnene kan forstå sig selv, hinanden og deres omverden.
2. Det pædagogiske læringsmiljø skal understøtte, at alle børn opnår erfaringer med at kommunikere og sprogliggøre tanker, behov og ideer, som børnene kan anvende i sociale fællesskaber.

### Hvordan understøtter vores pædagogiske læringsmiljø børnenes kommunikation og sprog?

I A Klynge I har vi en sproglig anerkendende tilgang til arbejdet med børnene. Vi følger børnenes spor, agerer lyttende og spørgende i samtaler med børnene, samtidig med at vi bruger børnenes sproglige kompetencer og understøtter og udfordrer børnene sprogligt. I hverdagen spiller kommunikationen en stor rolle i barnets liv. Kommunikation skaber muligheder for f.eks. venskaber, åbner døre til lege/aktiviteter og for tilfredsstillelse af behov. Derfor italesætter vi både vores egen praksis og børnenes handlinger for at understøtte udviklingen både af forståelsen for, hvordan barnet kan udtrykke sig om det, barnet oplever, samt sammenhængen mellem handlinger og konsekvenser. Vi understøtter barnet i at tilegne sig redskaber til at sige til og fra i alle former for relationer – både i det tætte bedstevenforhold samt det store fællesskab. F.eks. ved at hjælpe barnet med at mærke efter i sig selv og sætte ord på dets oplevelser samt følelser.

Vi understøtter børns sproglige udvikling gennem kulturelle udtryksformer, fagtesange, rim og remser, sanglege, tegning, gennem kropslige aktiviteter, sansning i naturen, læsning af bøger, gennem leg både børne- og pædagoginitieret leg, samt barnets nonverbale kommunikation.

Gennem dagens aktiviteter og pædagogiske rutiner understøtter vi barnets sproglige kompetencer og giver det nye sproglige strategier, f.eks. gennem klyngens pædagogiske måltid. Her skal det pædagogisk personale fremstå som gode rollemodeller ved at spise med, ved at tale med børnene, ved at udtrykke begejstring for maden, ved at fortælle om maden f.eks. hvad er det, vi spiser? og ved at motiverer dem til at smage af lyst og interesse.

I A Klynge I har vi to sprog netværk, det ene hedder Klyngens sprognetværk, på dette deltager der sprog koordinatore fra alle enheder. Det store sprog netværk består af Ørestads KKFOér Skoler, bibliotek, og klynger. De sproglige netværk har til formål at sætte fokus på, hvordan vi skaber den røde tråd i sprogarbejdet fra vuggestue og til skole. Netværksmøderne består blandt andet af relevante oplæg og erfarings- og vidensdeling.

Netværkene har i samarbejde udviklet et overgangsværktøj, som hedder: *Gode overgange for alle børn*. Formålet med dette overgangsværktøj er at skabe tryghed for børnene i overgangen mellem vuggestue og børnehave, samt børnehave og KKFO/skole ved at skabe genkendelighed med forskellige sprogstimulerende aktiviteter. Materialet består af tre sange, tre bøger, tre rim og remser og tre lege, der går igen fra vuggestue til børnehave og fra børnehave til KKFO og skole.

---

## Krop, sanser og bevægelse

”Børn er i verden gennem kroppen, og når de støttes i at bruge, udfordre, eksperimentere, mærke og passe på kroppen – gennem ro og bevægelse – lægges grundlaget for fysisk og psykisk trivsel.

Kroppen er et stort og sammensat sansesystem, som udgør fundamentet for erfaring, viden, følelsesmæssige og sociale processer, ligesom al kommunikation og relationsdannelse udgår fra kroppen”.



***Den styrkede pædagogiske læreplan, Rammer og indhold, s. 42-43***

Pædagogiske mål for læreplanstemaet:

1. Det pædagogiske læringsmiljø skal understøtte, at alle børn udforsker og eksperimenterer med mange forskellige måder at bruge kroppen på.
2. Det pædagogiske læringsmiljø skal understøtte, at alle børn oplever krops- og bevægelsesglæde både i ro og i aktivitet, så børnene bliver fortrolige med deres krop, herunder kropslige fornemmelser, kroppens funktioner, sanser og forskellige former for bevægelse.

### **Hvordan understøtter vores pædagogiske læringsmiljø udviklingen af børnenes krop, sanser og bevægelse?**

I A Klynge I arbejder vi ud fra en forståelse af, at alle mennesker er bundet i en krop og dermed kropsligt forankrede i verden. At kroppen giver adgang til at opleve og erobre livet og verden. Vi mener, at børn relaterer sig til verden på to måder. Den ene er udadvendt, det gælder bevægelseshandlinger, og den anden er indadvendt, det er sansning og perception. Kroppen og bevægelse er et sensorisk system, som giver børnene erfaring med og viden om både sig selv og verden omkring sig. I dette system af sanser oplever og erfarer børnene både sig selv og den fysiske og sociale verden.

Børn har en indre drivkraft til at være i bevægelse; de kravler, går, løber udforsker og udfordrer sig selv, hvis de kan komme til det, og aktive børn er som regel glade børn. Derfor prioriterer vi fysisk udfoldelse i hverdagen og mener at bevægelse er kilden til kropslig læring.

Vi har indrettet børnemiljøet til at motivere og udfordre børns bevægelse og aktiviteter. Legetøj og legemiljøer skal motivere og udfordre børnenes kropskultur og bevægelsesadfærd både i børnenes egne lege og i aktiviteter organiseret af det pædagogiske personale.

Yderligere understøtter det pædagogiske læringsmiljø stimulering af de tre grundsanser (den taktile sans, vestibulær sansen og muskelled sansen) i samarbejde med lugte-, syns-, smags- og høresansen. Sanser og bevægelse hører sammen og har afgørende betydning for barnets motoriske udvikling og automatisering af bevægelser. Vi anvender og stimulerer alle sanser gennem alsidige opgaver, lege og aktiviteter herunder brugen af forskellige materialer, redskaber og værktøj.

Det pædagogiske personale oplever, at børnene tilegner sig læring om kroppens formåen, når de øver sig i at kunne selv. At være selvhjulpne forgår både i forbindelse med det grov- og finmotoriske. Vi understøtter børnenes egen kropsbevidsthed ved at lade dem gøre deres egne erfaringer og ikke bremse dem i deres handlinger. Derigennem oplever børnene positiv respons på deres handle- og væremåde, som endeligt styrker deres selvpfattelse. Børn i A Klynge I skal opleve sig selv som mestre på det kropslige og motoriske plan og have mulighed for at udvikle deres personlighed og identitet.

---

## Natur, udeliv og science

”Naturoplevelser i barndommen har både en følelsesmæssig, en kropslig, en social og en kognitiv dimension.

Naturen er et rum, hvor børn kan eksperimentere og gøre sig de første erfaringer med naturvidenskabelige tænke- og analysemåder. Men naturen er også grundlag for arbejdet med bæredygtighed og samspillet mellem menneske, samfund og natur.”



**Den styrkede pædagogiske læreplan, Rammer og indhold, s. 44-45**

Pædagogiske mål for læreplanstemaet:

1. Det pædagogiske læringsmiljø skal understøtte, at alle børn får konkrete erfaringer med naturen, som udvikler deres nysgerrighed og lyst til at udforske naturen, som giver børnene mulighed for at opleve menneskets forbundethed med naturen, og som giver børnene en begyndende forståelse for betydningen af en bæredygtig udvikling.
2. Det pædagogiske læringsmiljø skal understøtte, at alle børn aktivt observerer og undersøger naturfænomener i deres omverden, så børnene får erfaringer med at genkende og udtrykke sig om årsag, virkning og sammenhænge, herunder en begyndende matematisk opmærksomhed.

### Hvordan understøtter vores pædagogiske læringsmiljø, at børnene gør sig erfaringer med natur, udeliv og science?

I A klynge I giver vi børnene mulighed for at opleve naturen på alle årstider og i al slags vejr. Vi giver børnene mulighed for at udforske, lære af og glædes ved naturen. Vi giver dem mulighed for førstehåndsoplevelser, hvor de oplever naturen i børnehøjde. Vi giver dem mulighed for selv at sanse, erfare, lege og lære naturen på deres egne præmisser i deres eget tempo. Dermed lærer børnene at glædes ved udeliv og naturen samt at bevæge sig i den, da det er med til at styrke børnenes motoriske udfoldelse, når de får lov at lege i naturen. Det giver desuden børnene en forståelse for omverdenen og senere interesse for og stillingtagen til naturen og miljøspørgsmål.

Vi vægter udeliv højt og tilstræber at tilbyde alle slags aktiviteter udendørs. Vi går tur til stranden, leger i vandpytter og tager til skoven. Vi lader børnene opleve naturen i nærmiljøet f.eks. Amager Fælled og

Naturcenter Amager samt at opleve naturens forskellighed ifm. de skiftende årstider. Her stiller vi os undrende over for de forskellige naturfænomener som regn, sne, sol, skyer og vind.

Vi interesserer os for at undersøge og arbejde med de dyr, som findes i nærområdet såsom edderkopper, snegle, haletudser m.m. Dyrene kan bringes tilbage til institutionen, da det at have ansvar for dyr styrker børnenes sociale og empatiske udvikling. Dermed lærer børnene at have respekt og forståelse for den natur, som vi alle er en del af. Ligeledes bringer vi tit naturmaterialer med tilbage til institutionen, som vi kan undersøge, eksperimentere med og anvende i vores aktiviteter.

---

## Kultur, æstetik og fællesskab

”Kultur er en kunstnerisk, skabende kraft, der aktiverer børns sanser og følelser, ligesom det er kulturelle værdier, som børn tilegner sig i hverdagslivet.

Gennem læringsmiljøer med fokus på kultur kan børn møde nye sider af sig selv, få mulighed for at udtrykke sig på mange forskellige måder og forstå deres omverden.”



***Den styrkede pædagogiske læreplan, Rammer og indhold, s. 46-47***

Pædagogiske mål for læreplanstemaet:

1. Det pædagogiske læringsmiljø skal understøtte, at alle børn indgår i ligeværdige og forskellige former for fællesskaber, hvor de oplever egne og andres kulturelle baggrunde, normer, traditioner og værdier.
2. Det pædagogiske læringsmiljø skal understøtte, at alle børn får mange forskellige kulturelle oplevelser, både som tilskuere og aktive deltagere, som stimulerer børnenes engagement, fantasi, kreativitet og nysgerrighed, og at børnene får erfaringer med at anvende forskellige materialer, redskaber og medier.

### **Hvordan understøtter vores pædagogiske læringsmiljø, at børnene gør sig erfaringer med kultur, æstetik og fællesskab?**

I A Klynge I forstår vi Kulturbegrebet som både finkultur, altså kunsten i alle dens udtryksformer, f.eks. billedkunst, litteratur, børnebiograf, musik m.m. og i bred forstand som mere folkelige kulturer, der angår normer, værdier, traditioner og livsformer, som binder mennesker sammen i sociale fællesskaber og i samfund, hvor de oplever egne og andres kulturelle baggrunde. Det er bl.a. gennem kunstneriske udtryksformer og i mødet med andre mennesker og kulturer, at mennesker bedre forstår sig selv, andre mennesker og verden omkring sig. Børnene får mulighed for at udfolde sig ift. kulturelle æstetiske oplevelser og aktiviteter, jo mere forstår de sig selv ift. andre mennesker og verden omkring sig.

Det er vigtigt for os, at børnene får tid og rum til at udfolde sig på egne betingelser, både når det gælder pladskrævende og støjende skabelsesprocesser og mere rolige fordybelses aktiviteter. Børnene skal med andre ord have mulighed for at lege, eksperimentere og bearbejde kulturelle æstetiske ind- og udtryk.

I det daglige har vi en lang række aktiviteter og rutiner, der medvirker til at formidle kultur f.eks. måltidskultur, samlingskultur, legekultur, børnekultur og omgangsformer. Dertil har vi en række tilbagevendende traditioner, som jul, fastelavn, påske og børnefødselsdage, der også medvirker til at formidle den folkelige kultur. Vi tager på ture for at møde kulturen i Danmark; lokalt besøger vi f.eks. Byparken, områdets legepladser, biblioteket, skolerne og naturcenteret og på længere ture f.eks. museer, teatre, biografer og andre arrangementer/events.

Der foregår mange aktiviteter, hvor børnene i fællesskab kan udtrykke sig mere kunstnerisk i forhold til kreative interesser, musik, sang, drama og bevægelse. Vi fokuserer meget på processen end på produktet, forstået på den måde, at det er vigtigere med gode æstetiske læreprocesser i de aktiviteter, vi udfolder med børnene, frem for det resultat der kommer ud af det.

---

## Evalueringskultur



---

*"Lederen af dagtilbuddet er ansvarlig for at etablere en evalueringskultur i dagtilbuddet, som skal udvikle og kvalificere det pædagogiske læringsmiljø.*

*Lederen er ansvarlig for, at arbejdet med den pædagogiske læreplan evalueres mindst hvert andet år med henblik på at udvikle arbejdet. Evalueringen skal tage udgangspunkt i de pædagogiske mål og herunder en vurdering af sammenhængen mellem det pædagogiske læringsmiljø i dagtilbuddet og børnenes trivsel, læring, udvikling og dannelse.*

*Evalueringen skal offentliggøres.*

*Lederen af dagtilbuddet er ansvarlig for at sikre en løbende pædagogisk dokumentation af sammenhængen mellem det pædagogiske læringsmiljø og børnenes trivsel, læring, udvikling og dannelse. Den pædagogiske dokumentation skal indgå i evalueringen."*

**Den styrkede pædagogiske læreplan, Rammer og indhold, s. 50-51**

Det er ikke et lovkrav at beskrive dagtilbuddets dokumentations- og evalueringspraksis i den pædagogiske læreplan, men det kan være en fordel i udarbejdelsen af læreplanen at forholde sig til den løbende opfølgning og evaluering af indholdet i læreplanen.

**Hvordan skaber vi en evalueringskultur, som udvikler og kvalificerer vores pædagogiske læringsmiljø?**

**Det vil sige, hvordan dokumenterer og evaluerer vi løbende vores pædagogiske arbejde, herunder sammenhængen mellem det pædagogiske læringsmiljø og de tolv pædagogiske mål?**

I A Klynge I handler evaluering om at skabe en viden om vores pædagogiske praksis, som kan bruges til at kvalificere vores arbejde med børnene og give os et fagligt løft.

Det handler om at evaluere praksis på baggrund af den læring, der kommer til udtryk. For det pædagogiske personale betyder det, at de skal tilegne sig en evalueringsfaglighed.

Det handler om at have de tekniske kompetencer til at arbejde med specifikke evalueringsredskaber og kunne formulere sine refleksioner på skrift samt arbejde systematisk med refleksionerne. Derudover handler det om at kunne vurdere egen faglighed og blive vurderet på denne faglighed.

En god evalueringskultur kræver tid. Evalueringsopgaverne løses bedre og med større udbytte, når der er mulighed for at drøfte evalueringer med kollegaer. Gennem evaluering får vi viden om børnenes læring og trivsel og vores egen praksis, og om hvordan vi kan tilrettelægge det pædagogiske arbejde bedst muligt. Det er i de enkelte enheder, at der tages beslutninger om, hvilke evalueringsmetoder der benyttes.

**Hvordan evaluerer vi arbejdet med den pædagogiske læreplan, som skal foretages mindst hvert andet år?**

---

# Bilag A

## M-Husets idrætsvuggestue

### Intro af M-Husets Idrætsvuggestue

I 2005 åbnede M-Husets vuggestue som den første daginstitution i Ørestad, med plads til 48 vuggestuebørn fordelt på fire stuer og med tre pædagogiske personaler på hver stue. I 2009-2010 gennemgik personalet et undervisningsforløb iværksat af Peter Sabroe Institutet (nu VIA University College) og institutionen blev certificeret som idrætsinstitution i maj 2010.

### Profil/Pædagogisk idræt

Den pædagogiske idræt er gennemgående i hele vores hverdag, både i de planlagte aktiviteter, de pludseligt opståede voksen- og børneinitierede aktiviteter og lege, samt i dagligdags rutiner. Pædagogisk idræt danner dermed grundlag for vores dagligdag, og fungerer som vores pædagogiske afsæt.

Det er gennem pædagogisk idræt, at pædagogiske mål opnås. Derfor kommer pædagogikken altid først, og går forud for aktiviteten. Idrætten er, sammen med leg og bevægelse, både et middel, en metode og et omdrejningspunkt i vores pædagogiske praksis (Sandholm og Sørensen, 2009). Forud for de pædagogiske aktiviteter, overvejes der altid, hvorfor man gør det man gør, og hvordan man når sine pædagogiske mål (didaktiske overvejelser). Med afsæt i en idrætspædagogisk tilgang, bærer vores hverdag præg af et bevægende og legende element, hvor bevægelsesglæde er et stort omdrejningspunkt – vi vil gerne have børn, der er glade for at bevæge sig.

I praksis betyder det bl.a. at vi inddrager stuens møbler så som borde, stole og bænke, sammen med vores skummoduler, i aktivitetsbaner, hvor børnene kravler over og under, og hopper af. Bordet kan derfor bruges til meget mere end til bare at spise ved.

I pædagogisk idræt, tænkes kroppen ind i hele barnets udvikling – både fysisk, psykisk, kognitivt og socialt. I M-Husets idrætsvuggestue, har vi inddelt året sådan, at vi i tre måneder ad gangen, har et af de fire punkter i fokus. De fire fokuspunkter kan dog aldrig skilles ad, så selvom vi har ekstra fokus på det kognitive, vil der altid være elementer af de tre andre fokuspunkter. I arbejdet med fokuspunkterne arbejder vi på tværs af stuerne, og kalder dette 'Idræt på tværs'. Dette er med til at danne relationer på tværs af stuerne og styrke relationerne mellem børnene og personalet på tværs.

De fire fokuspunkter er:

Den fysiske udvikling (herunder grundmotorikken og primærsanserne)

Den psykiske udvikling

Den sociale udvikling

Den kognitive udvikling

Når der arbejdes med pædagogisk idræt, skelnes der mellem to læringsrum: Det formelle- og det uformelle rum. I det formelle rum er det personalet, der bevidst igangsætter forskellige former for aktiviteter/leg og bevægelse ud fra det fokusområde, der arbejdes med. I det uformelle rum skelnes der mellem to rum, nemlig barn-voksen rummet og barn-barn rummet, hvor der i barn-barn rummet, ikke indgår nogle voksne. Fælles for disse er, at det er børnene der igangsætter aktiviteter/lege, som de voksne kan støtte op om, observere eller inspireres af.

I den pædagogiske idræt arbejder man med inkluderende værdier som pædagogisk bagdør og perifer legitim deltagelse. Den pædagogiske bagdør betyder, at børnene deltager i aktiviteten på det niveau de er udviklingsmæssigt. Både børn og voksne kan med den pædagogiske bagdør ændre rammerne i en aktivitet/leg, for at sikre at alle børn føler sig inkluderet. Perifer legitim deltagelse betyder, at børnene har mulighed for at observere aktiviteten/legen og gå til og fra, for at få en forståelse af aktiviteten/legen.

Den pædagogiske idræt er gennemgående i hele vores hverdag, både i de planlagte aktiviteter såvel som i dagligdags rutinerne. Vores arbejde med de seks læreplanstemaer er en integreret del af den pædagogiske idræt.

Vi har i M-Husets Idrætsvuggestue valgt, at det er anerkendelse, den pædagogiske idræt og at være/blive selvhjulpen, der er det pædagogiske fundament.

Læs meget mere om pædagogisk idræt på vores hjemmeside:

[Pædagogisk Idræt | M-Husets Idrætsvug, A Klynge I \(aula.dk\)](#)



### **Anerkendelse**

Vi tillægger anerkendende relationer en meget stor betydning i arbejdet med børnene i vuggestuen. Det væsentlige for os er, at vi møder børnene, der hvor de er, og forsøger at forstå børnene og intentionerne bag deres handlinger, og derigennem anerkender børnenes behov og følelser. Det er samtidig vigtigt at fastholde, at anerkendelse ikke er det samme som at give børnene ret, men at give børnene en forståelse af, at der stadig er ting, der ikke kan lade sig gøre, selvom børnene brændende ønsker sig det. Vi skaber rum til invitation til alternative handlemuligheder for børnene, og vi hjælper børnene med at sætte ord på de følelser, som de giver udtryk for. Dermed hjælper vi børnene med at skabe mening i de forskellige situationer de kommer i, og hjælper dem med at lære deres egne følelser at kende. På sigt lærer børnene ordene for den følelse de har i kroppen, f.eks. glæde, vrede, ked af det, begejstring og alle de andre følelser vi som mennesker er i besiddelse af, og vi voksne kender så godt. (Alsided personlig udvikling, Social udvikling, Kommunikation og sprog). I relationen og samspillet med børnene, er vi opmærksomme på vores definitionsmagt. Vi er derfor undrende og nysgerrige på børnenes handlinger, fremfor at være definerende. Vi er derfor bevidste om, at vi indimellem kan tolke børnenes handlinger og signaler forkert, hvorfor det er vigtigt for os at være reflekterende over vores egne handlinger, både selv, men også i samarbejde med hinanden.

### **At være selvhjulpen**

I den pædagogiske praksis er det at være selvhjulpen hele tiden i spil. Det har stor betydning for børnenes udviklings- og læringsproces at lære at mestre eget liv, hvilket vil sige, at lade børnene klare det de selv kan eller forsøger at mestre. Vi arbejder derfor hele tiden med at udvikle børnenes kompetencer ved at udfordre dem i forhold til at blive selvhjulpne, medbestemmende og aktivt deltagende i fællesskabet. Det gør vi f.eks., når vi spiser frokost. Børnene tager selv service fra rullevoغن, de øser selv deres mad og vand op. Når de er færdige med at spise, rydder de op efter sig selv og smider den beskidte hagesmæk i vaske-tøjskurven. Ligeledes arbejder vi med at være selvhjulpne, når børnene tager tøj af og på, når børnene i interaktion med hinanden vil noget forskelligt, når børnene leger sammen i de planlagte og ikke planlagte aktiviteter osv. børnene udfordres til at være aktive i processen og gøre så mange ting som muligt selv.



Børnenes medbestemmelse i deres eget liv giver dem en fornemmelse af at have et valg og dermed en værdi. I alle disse daglige rutiner og gør det selv aktiviteter, er der rig mulighed for at udvikling indenfor alle fire førnævnte områder (pædagogisk idræt): motorisk øver børnene sig fin-og grovmotorisk når de hælder vand i glasset eller smører rugbrøds madderne, eller når de selv kravler op på højstolen; psykisk lærer de at tro på, at de selv kan lyne lynlåsen på flyverdragten eller selv at få skoene på; kognitivt lærer de at forstå og gennemskue rutinerne, eller opgaverne og løse dem; socialt oplever børnene at gøre noget sammen og på den måde indgå i vuggestuens fællesskaber. (Alsiddig personligudvikling).

### Dogmer for måltid

Vi har, inspireret af Lise Ahlmans dogmer, udarbejdet vores egen måltidskultur. Dogmerne er skabt i et forsøg på at lave aftaler i personalegruppen om, hvordan vi organiserer os under måltidet og hvordan vi skaber en genkendelig måltidskultur for barnet. (Kultur, æstetik og fællesskab) (Natur, udeliv og science). Se vores måltids dogmer på hjemmesiden:

[Måltidsdogmer | M-Husets Idrætsvug, A Klynge I \(aula.dk\)](#)



### Børn og søvn

De fleste af børnene i vuggestuen sover efter frokosten, men nogle børn sover fx formiddag og eftermiddag. I M-Husets bliver børnene lagt til at sove når de har brug for det – uanset tidspunkt på dagen. I det tidsrum hvor de fleste børn sover, har vi en oppestue for de børn som har sovet til formiddag, hvor, der er mulighed for at spise frokost og lave aktiviteter/lege. Vi har udarbejdet nogle retningslinjer for børns søvn, som kan læses på vores hjemmeside:

[Børn og søvn | M-Husets Idrætsvug, A Klynge I \(aula.dk\)](#)

### Forældresamarbejde og overgange

Forældrene er en vigtig ressource og samarbejds- og sparringspartnere, for vores arbejde med børnenes trivsel, udvikling og læring. Fundamentet til samarbejdet lægges allerede ved starten, når barnet indskrives i vuggestuen. Når barnet får tildelt en plads, sendes et velkomstbrev til forældrene, der kort beskriver M-Husets Idrætsvuggestue. For bedst at ruste barnet på overgangen fra hjem til vuggestue, tilknytter vi en primær voksen, som dagligt vil tage imod barnet i indkøringsperioden og forestå den nødvendige information. På barnets første dag har den primære voksne en introsamtale med forældrene, hvor der bliver givet gensidig information. Vi prøver, så vidt muligt, at tilpasse dagen, så det er muligt, at primærpersonen kan følge barnet. For at opbygge tryghed, skaber vi rolige rammer, ved fx at dele børnene ud i mindre grupper, skabe små rum i rummet og sørge for, at den primære voksen følger barnets dag.

Samarbejdet er vedvarende og strækker sig over hele barnets periode i vuggestuen. Der er derfor ud over den daglige kontakt, tre fastlagte samtaler, som holdes med forældrene hen over barnets tid i vuggestuen. Der er introsamtalen, en opfølgende samtale, som afholdes efter 3-4 måneder og en børnehavesamtale, som

afholdes 3-6 måneder inden barnet skal starte i børnehaven. Ud over de tre samtaler, kan der være brug for at aftale flere samtaler.

Ud over den daglige kontakt i afleverings- og afhentningssituationerne, gør vi brug af dagbøger og sender billeder ud på Aula. Her beskriver og viser vi bl.a. hvad dagens pædagogiske fokus har været, og hvad hensigten har været med den pædagogiske aktivitet, eks. når vi har idræt på tværs.

### Dagens og ugens gang

I M-Husets er der, som tidligere nævnt, fire stuer - Rød, Grøn, Blå og Lilla. På hver stue er der 12 børn og tre personaler. Vi åbner kl. 7.00 og lukker kl. 17.00 man-tors. (pr. 1/5-24, lukker vuggestuen kl. 16:45 man.-tors.) og kl. 16.00 fredag. Om morgenen åbner vi inde på en af stuerne, her har børnene mulighed for at få morgenmad fra kl. 7:00-7:30. Det personale der åbner, tager imod børnene, laver en dagsseddel og ordner nogle praktiske ting. Når vi er klar, åbnes der løbende på de andre stuer, men der er fortsat åbent til gangen, så børnene har mulighed for at opholde sig og gå op opdagelse på tværs af stuerne og i gangen. Kl. 9.00 deler vi os op stuevis, nogle holder morgensamling og alle får en formiddagssnack. Ca. kl. 9.45 går de planlagte voksenstyrede aktiviteter i gang og varer indtil kl. 10.30, hvor alle igen går stuevis, vasker hænder og spiser frokost. Efter frokost sover børnene middagslur og personalet holder på skift pause. Vi har i midt-dagsstunden en fælles oppestue til de børn, der har sovet formiddagslur, hvor der bliver sat lege/aktiviteter i gang og hvor børnene kommer ind, når de vågner. Mellem kl. 13.00 og 14.00 deler vi os igen op stuevis og kl. 14.00 får børnene en eftermiddagssnack. Herefter er der leg på stuen.

I M-Husets har vi udover et årshjul for den pædagogiske idræt også en ugestruktur. I løbet af en uge har vi idræt på tværs i aldersopdelte grupper, ture ud af huset, idræt på stuen, Fri for mobberi og Gode overgange aktiviteter, fællessang og legeplads dag.

Idræt på tværs forgår mellem to stuer i en tre måneders periode, der følger vores årshjul. Børnene er opdelt i en lille-, mellem- og storegruppe. Personalet har i forvejen ud fra en SMITTE model planlagt et forløb, der både tager stilling til, hvilket pædagogisk idræts fokuspunkt og hvilke læreplanstemaer, der indgår i aktiviteterne.

Vores ture ud af huset går til det omkringliggende lokalmiljø. Når vi i fællesskab går tur, arbejdes der både med den alsidige personlige udvikling og den sociale udvikling. Vi går hånd i hånd og de store børn får selv lov at gå to og to sammen. Vi går eks. tur til Street hallen og området rundt om Street hallen, som indbyder til en masse bevægelse, hvor både krop og sanser er i spil. (Krop, sanser og bevægelse) Vi går tur til Krattet, som er et vildnis af legemuligheder, som børnene kan gå på opdagelse i. Man får oplevelsen af at være i den vilde natur, med små lysninger forbundet af en hævet sti. (Natur, udeliv og science).

På legepladsen er der plads til både vilde og rolige lege. Der er mulighed for mange motoriske udfordringer i form af løbecyklar, gangbro, rutsjebane, gynger etc. I sandkassen leges der med sand og vand. (Krop, sanser og bevægelse) Ligeledes er der også mulighed for en undersøgende tilgang til naturen og naturfænomener. Fx finder vi små dyr som mariehøns, snegle, myrer, regnorme og edderkopper, vi planter bær og krydderurter, vi puster til mælkebøtter og dufter til blomster, vi er ude i solskin, regn, blæst og sne. (Natur, udeliv og science).



Når vi har fredagssang, går de største børn på tværs af alle stuer ned i fællesrummet og resten af børnene er inde på stuerne. Til fredagssang synger vi fagtesange, siger rim og remser og laver bevægelses sange med og uden rekvisitter. Vi synger mange gamle danske sange, men også mange ny klassikere. (Kommunikation og sprog, Kultur, æstetik og fællesskab).

### Særlige fokusområder

Nogle af de særlige fokusområder vi arbejder med i M-Husets Idrætsvuggestue er Plus-pladser, Fri for mobberi, Gode overgange og Hjernen&Hjertet.

En Plus-plads er til børn, som har sproglige og/eller trivselsmæssige udfordringer. Det er sundhedsplejersken, sprogvejlederen eller andre fagpersoner, der kan indstille et barn til en Plus-plads.

Fri for Mobberi er et forebyggende antimobbeprogram til 0-8-årige børn, fagfolk og forældre, som Mary Fonden og Red Barnet står bag. Fri for mobberi er baseret på det nye mobbesyn og på værdierne tolerance, respekt, omsorg og mod. Programmet består af pædagogiske materialer, der gør det nemt målrettet at styrke børnefællesskabet og forebygge mobning. Fri for Mobberi til vuggestuebørn fokuserer på, at klæde det pædagogisk personale på til at støtte børn i udviklingen af deres sociale færdigheder, så de senere har de bedste forudsætninger for at blive en god ven. Pædagogisk idræt og værdierne i Fri for mobberi hænger godt sammen. Især når vi har fokus på det sociale og det psykiske fokuspunkt, kommer værdierne tolerance, respekt, omsorg og mod i spil. Vores arbejde med anerkendende relationer, hvor vi bl.a. har fokus på børnenes følelser, går også igen i materialet i Fri for mobberi, samt vores brug af babytegn. (Alsidig personlig udvikling, Social udvikling, Kommunikation og sprog).

Overgangsværktøjet Gode overgange – se beskrivelse i del 1 under Kommunikation og sprog – er skudt i gang i foråret 2019. Vi er på nuværende tidspunkt ved at prøve materialet af og skal løbet af 2019 have lavet en systematisk tilgang til materialet, så vi sikrer at alle børn bliver præsenteret for materialet. (Kommunikation og sprog).

### Leg og legemiljø

Vi har i M-Huset valgt, at der skal være forskellighed på stuerne, hvilket vil sige, at der indbydes til forskellige slags lege/aktiviteter/udfordringer. Stuerne er indrettede forskelligt med forskellige farver og nogle faste ting som f.eks. ribber. Vores møbler kan rykkes rundt, så der både er rum til de pladskrævende fysiske lege, men der kan også skærmes af og afgrænses, så der er rum til de rolige fordybelseslege. Vi har udarbejdet fem "modul pakker", der hver tilbyder forskellige motoriske udfordringer, som roterer i huset hver 14. dag - en pr. stue og en til fællesrummet. På den måde får alle børn mulighed for at udfordre sig selv på forskellige måder. Gangen og fællesrummet bliver også brugt til lege/aktiviteter.



Da vi er en idrætsinstitution, har vi valgt, at det legetøj, som vi har, skal styrke det kropslige, sanselige og motoriske. Alle stuer har bolde, ringe, kegler, madrasser og duplo. På vores depot har vi forskellige aktivitetsting og legetøj, som vi kan hente inde på stuerne - f.eks. rasleæg, faldskærm, hængekøje, ærteposer, emnekasser med biler, dyr og konstruktions legetøj, sansekasse osv.

Som pædagogiske personale skal vi være rollemodeller for børnene og være aktive i legene/aktiviteterne, når det giver mening.

### **Traditioner**

De traditioner vi har valgt at holde hvert år i M-Huset, er fastelavn, jul, fødselsdage og afskedsfester. Til fastelavn kan det pædagogiske personale og børn komme udklædt, hvis de har lyst. Vi slår "katten af posen" på stuerne, hvor det at slå til posen er en del af en forhindringsbånd.

Til jul pynter vi op, leger julelege og synger julesange.

Børnenes fødselsdage og afskedsfester holder vi på stuerne, hvor der bliver pyntet op med dug og flag, og børnene har mulighed for at have noget med hjemmefra, som de kan dele ud til deres stuekammerater.

### **Evalueringskultur**

To gange årligt sættes udvalgte læringsmiljøer under lup. Det strækker sig over en 2-3 måneders periode, hvor vi ved brugen af undersøgende og afklarende spørgsmål samt videoobservation, evaluerer udvalgte læringsmiljøer. I foråret i 2023 valgte stuerne at nærmere på hvert deres læringsmiljø; en stue valgte at se nærmere på måltidet, en anden på overgang mellem frokosten og middagsluren, den tredje på bleskiftesituationen og den fjerde valgte at se nærmere på samling og formiddagsmaden. Stuerne evaluerede efterfølgende hver især de udvalgte læringsmiljøer, med afsæt i videoobservationerne og de tilhørende spørgsmål. Hertil undersøgte der om læringsmiljøet var hensigtsmæssigt for børnegruppen, personalets placering i situationerne, indretningsmæssigt osv., for derefter at se hvilke tiltag skulle igangsættes. Efter en rum tid, undersøgte der, om tiltagene havde den ønskede effekt.

Som tidligere beskrevet gør vi brug af SMITTE modellen når vi eks. planlægger Idræt på tværs. SMITTE modellen er tilpasset vores brug, og sikrer, at vi har et pædagogisk mål for øje og at forløbet løbende evalueres og dokumenteres. Dertil laves en slutevaluering af forløbet, dette til gavn for fremtidige forløb, og der undersøges om de pædagogiske mål blev nået.

Hjernen&Hjertet er et arbejdsredskab, som indebærer både barnets trivsel og udvikling (TOPI), og barnets sproglige udvikling (Sprog Trappen). TOPI (Tidlig opsporing), gennemføres to gange årligt.

# Bilag B

## Sejlhuset

Sejlhuset er blevet friluftcertificeret i november 2022 og i den forbindelse har vi valgt at ændre vores profil til nedenstående.

### Sejlhusets profil: Natur, Udeliv og Sundhed

#### ***Alle børn har ret til natur og udeliv året rundt***

I Sejlhuset får alle børn et forhold til naturen, der begynder med de små oplevelser, i alle årets måneder. Børn bliver større i naturen, deres horisont udvider sig, de får uglet hår, jord på knæene og sand mellem tæerne. I et sundhedsperspektiv kan det hjælpe børn til bedre at forstå sig selv og deres omverden.

Alle børn har ret til at sanse naturen året rundt. Årstidernes skiften giver mulighed for en bred vifte af forskellige sanseindtryk og pædagogiske aktiviteter. Når børnene oplever naturen fra de er små, går på opdagelse, iagttager og undersøger naturen, fremmer det lysten til at eksperimentere og stille spørgsmål til livet. Spørgsmål og undren der på sigt kan få betydning for, hvordan de forholder sig til naturen og sig selv.

Vi mener at børn der dagligt kommer ud i naturen, styrkes bedre grovmotorisk, får bedre koncentrations-ejne, bliver mere fantasifulde og robuste. Børn i naturen fordyber sig og leger komplekse lege, som varer længere tid, da naturen giver en anden ro og færre konflikter.

#### ***Alle børn har ret til risikofyldt leg i naturen***

Her arbejder vi med risikofyldt leg hvor vi målrettet rammesætter pædagogisk aktivitet ud fra det enkelte barns forudsætninger i dets rette belastningsbalance. Igennem børnenes egne oplevelsesbaserede erfaringer, styrker vi udviklingen af motorisk stærke børn, med selvtillid og mod på livet, der selv kan løse problemer og hjælpe hinanden. De får viden om relevante handleaktioner, samt helt basale værktøjsredskaber. *"Det er først rigtig sjovt når det er lidt farligt og kilder i maven".*

#### ***Alle børn har ret til fællesskaber i naturen***

I naturen har fantasien ingen grænser og giver fællesskabet frie rammer, som det fælles tredje. Når vi sanser, går på opdagelse og er nysgerrige sammen får barnet en følelse af at blive set og hørt. I sådanne processer hvor børn oplever medbestemmelse og æstetiske læreprocesser giver vi dem mulighed for manøvrere i egen identitet og følelsesliv. Børnene danner relationer uden materiel indblanding og oplever at være en del af fællesskab i naturen, hvor vi gør noget sammen. I Sejlhuset følger vi barnets spor og de sætter spor i andres liv og de fællesskaber de møder.

#### ***Alle børn har ret til at opleve følelsen af sammenhæng***

I Sejlhuset lader vi os inspirere af Antonovskys definition af sundhedsbegrebet. Han arbejder med tre begreber, forudsigelighed, håndterbarhed og meningsfuldhed.

I Sejlhuset arbejder vi med rutiner, der giver barnet oplevelsen af forudsigelighed. Hverdagsrutiner og en pædagogisk struktureret hverdag, giver genkendelighed og forudsigelighed for børnene.

Vi understøtter sammenhængen mellem udeliv i vuggestuen og børnehaven blandt andet igennem fælles ture, børnehavesøg og vores pædagogiske ståsted når vi er sammen med børnene i naturen. Når børn er i rammer med både forudsigelighed og meningsfuldhed giver det barnet mulighed for at håndtere

omverdenen og barnets egne færdigheder. Alt dette er med til at skabe en grøn tråd for de børn der går i Sejlhuset.

### ***Alle børn har ret til at drage omsorg for- og tage vare på naturen***

Når børn og personale har et fælles engagement i naturen, kan det skabe rødder og identitet. En sådan identitet, hvor børn oplever at holde af naturen, former ønsket om at værne om og passe på de små ting som blomster, træer og insekter. I Sejlhuset præsenterer børnene for naturens mangfoldighed og giver dem en forståelse af at der er sammenhæng i livet og drage omsorg for hinanden og verden.

Grundpillen i Sejlhuset pædagogiske hverdag er, at jo større sammenhæng vi skaber i børnene liv, jo sundere er de og det giver en robusthed som barnet bruger til at tackle de udfordringer barnet møder i livet. Jo mere kendskab barnet har til naturen, jo bedre kan det tage vare på dem.

*"Det vi sanser, husker vi".*

## **Hverdagspædagogik i Sejlhusets vuggestue**

### ***Modtagelsen***

Når vi tager imod børn mellem kl. 7 og 8, sker dette i vores fællesrum eller på legepladsen. Vi bestræber os på at møde det enkelte barn i børnehøjde, imens vi siger godmorgen til familien. Ligeledes er vi nærværende og hjælper med at vinke farvel samt sætte ord på barnets følelser, hvis det er svært at vinke farvel den pågældende dag. Hermed arbejdes der med barnets alsidig personlige udvikling i forhold til at kunne håndtere svære situationer samt det at kunne rumme og udtrykke sine følelser.

Det pædagogiske personale bestræber sig på at få en god dialog med forældrene ved afleveringen af deres barn, da det giver en tryghed for børnene og personalet kan få overdraget vigtig viden om barnet.

Når vi modtager børn i grupperne, har vi fokus på leg og aktiviteter. Dette er både aktiviteter, der bliver igangsat af det pædagogiske personale og børneinitieret leg. Barnet er oftest tryggest ved at blive afleveret i sin egen gruppe, da det primært er det pædagogiske personale, som barnet kender bedst, der tager imod. Dette skaber rum for en daglig dialog med forældre omkring barnet. Oplevelsen af at møde ind i et børnefællesskab, som er genkendeligt for barnet, er med til at understøtte oplevelsen af at være tryk.

### ***Formiddagsmad***

Der er tilbud om et let måltid bestående af en bolle, lidt frugt, samt mælk. De henter selv glas og hælder selv op fra små kander, hvis de kan. Børnene øver sig i at sende fadet med frugt rundt til hinanden, så de derved lærer at blive opmærksom på hinanden. Vi bruger sproget meget under måltidet; sætter ord på frugter, farver, former, samt føler på frugter med forskellige overflader, dufte og smage, som fx surt og sødt.

Børnene får mange positive oplevelser og det styrker deres selvværd, når de får mulighed for at deltage aktivt i måltidet. Dialogen mellem barnet og det pædagogiske personale skaber nærvær og relationer. Her er der god mulighed for at anerkende barnet så det udvikles

### ***Samling***

Grupperne afholder samling enten inden formiddagsmaden eller inden frokost. Formålet med samlingerne er at skabe børnefællesskaber, hvor alle børn kan bidrage og deltage på deres niveau. Kommunikation og sprog er vigtige elementer i samlingen. Samlingen medvirker til at skabe opmærksomhed på hinanden og derved styrke børnenes sociale kompetencer.

De lærer at vente på tur og lytte til hinanden. Vi tager udgangspunkt i børnenes lyst og initiativer, så børnene får en oplevelse af medindflydelse og dermed bevarer begejstring og koncentration under samlingen.

I samlingen indgår lege og sange hvor vi bruger farver, tal, bogstaver, fotos af børnene og forskellige illustrationer, som f.eks. dyr. Visse sanglege foregår under bevægelse og med fagter, så vi styrker børnenes kropsbevidsthed, sanser og motorik.

Samlingen er bygget op over faste rammer som skaber en forudsigelighed for børnene og dermed er med til at hjælpe børnene med forstå sig selv.

### **Formiddagsaktivitet**

Efter formiddagsmad opdeler vi hver dag børnene i mindre grupper, alt efter deres ressourcer og behov. Det gør vi for at tilbyde børnene nærvær og aktiviteter, som passer til deres nærmeste udviklingszone. De små grupper giver mere ro omkring børnene og aktiviteten/legen og bedre betingelse for koncentration og fordybelse.

Da vi har en natur, udeliv og sundhedsprofil, vægter vi alle dage at tage brug af naturen på forskellige måder. Vi bruger naturen som et udviklingsrum for sociale kompetencer, hvor barnet har fælles oplevelser med andre børn. Det er vores

opfattelse, at der opstår færre konflikter mellem børnene, når vi færdes i naturen eller leger på legepladsen, hvor børnene har mulighed for at lege uden at blive forstyrret. Støjniveauet dæmpes og der er bedre plads til det enkelte barn.

Vi sørger for, at barnet får mulighed for at være ude i naturen på alle årstider og i alt slags vejr, for dermed at udfordre barnets sanser. Barnets motoriske udvikling styrkes ved at lege i naturen fx at kravle op ad bakken og trille ned igen, eller at gå på ujævnt underlag. Vi arbejder med læreplanstemaet Science når vi undres og stiller spørgsmål ved naturfænomener; "hvordan ser en myre ud"? "er vandet koldt eller varmt"? "hvilken farve har sandet, "er stenen blød eller hård"?

Vi bruger naturligvis vores egen legeplads, men også Byparken, Natur-center Vestamager, Amager- eller Kalvebod Fælled og stranden som udviklingsrum for natur og udeliv. Børnene har også mulighed for at opleve naturen i mindre målestok på legepladsen. Her har vi en lille have med frugttræer og bærbuske, samt plantekasser med krydderurter. Vi har også et naturværksted, hvor vi kan arbejde med forskellige materialer som børnene selv har været med til at finde i naturen. Det kan være billeder med grankogler, eller indrette terrarier til have- og vinbjergsnegle. Vi kan også følge årets gang ved, at så eller være med til at passe planterne i vores have. Vi vægter at følge børnenes spor, at følge op på deres interesser, initiativer og være nysgerrige sammen.

Vi arbejder med naturen for at give børnene et indblik i, at vi som mennesker er en del af et større hele og det er nødvendigt, at passe på naturen, så vi fortsat kan få gode oplevelser i den. Vi bruger også vores ladcykler til at komme lidt længere ud i naturen.

Tirsdagen og torsdagen er tur dage hvor det pædagogisk personale og børn, på tværs af huset, tager på gå eller cykeltur ud i naturen. Her danner vi venskaber på tværs af grupperne, børn får en øvelse i at være på tur, som skaber en rød tråd til børnehavelivet. På turene har vi et særligt fokus på læreplanstemaet natur, udeliv og science.

Onsdag er rytmi dag hvor det primært er de ældste børn fra hver gruppe der mødes i fællesrummet hvor der er tilrettelagt et program der tilgodeser de ældste kognitive udvikling. Her er der fokus på at lære at modtage kollektive beskeder, får styrket deres koncentrationsevne, bliver udfordret emotionelt og prøver at



være i centrum i en større forsamling. De yngste børn har rytmik i egne grupper i trygge og kendte omgivelser.

Hver gruppe har en ugentlig sprogdag. Vi har altid fokus på sproget men særligt på vores sprog dage har vi øget opmærksomhed på den sproglige udvikling, da sproget ikke kun styrkes ved højtlesning og sang, men i høj grad også via relationer og interaktioner børn og børn i mellem samt mellem børnene og det pædagogiske personale. Vi sætter ord på de fælles oplevelser vi har med børnene, gerne med gentagelser. Det kan både være i de spontane lege, som de styrede lege eller det vi ser og oplever i naturen sammen.

I Sejllhuset vil vi gerne understøtte børnenes sprogudvikling og begejstring for sproget. Målet er at børnene hver især udvikler et nuanceret sprog, der gør dem i stand til at udtrykke sig, forstå andre og indgå i ligeværdige relationer og fællesskaber. Vi arbejder med sproget fx højtlesning og dialogisk læsning, sange, fagtesange og sanglege, spille spil, leg med tal og bogstaver, det pædagogiske personale opfører teaterstykker og laver sjov og fjoller med børnene.

Fredag afslutter vi ugen med fællessang i fællesrummet, hvor børnene selv er med til at vælge hvilke sange vi skal synge. Vi synger og leger forskellige bevægelsessange/fagtelege. Tanken bag vores fællessang er yderligere at styrke den følelse af børnefællesskab, som børnene allerede oplever i deres egne grupper og brede den ud til hele vuggestuen ved, at alle bidrager med forslag til sange og bevægelser, når vi leger.

### **Frokost**

I vuggestuen spiser vi frokost kl.11. Vi spiser i grupperne og nogle gange i fællesrummet med de ældste i børnegruppen.

Før vi går i gang med måltidet, har personalet sat borde og stole parate til spisning. Børnene vasker hænder og får hagesmæk på. De børn som har brug for det, får også skiftet ble før frokost. Børnene som venter på at få vasket hænder eller er færdige på badeværelset, sidder sammen med det pædagogisk personale og synger eller får læst højt i ventetiden. Når vi spiser med børnene, er det vigtigt, at vi er nærværende og har fokus på børnene ved vores eget bord. Børnene vælger selv hvilket bord og hvem de vil sidde ved siden af. I ganske få tilfælde kan det af pædagogiske årsager ske, at personalet bestemmer, hvor barnet skal sidde. Måltidet er en mulighed for at styrke børnene socialt f.eks. taler vi sammen om, hvad der er sket i løbet af dage og hvad vi spiser. Måltidet giver barnet mulighed for at eksperimentere med sine sanser, ved at lege med maden f.eks. putte brødet i vandglasset og se at det forandrer konsistens, farve og form. Denne mulighed for at eksperimentere understøtter begrebet science i den nye pædagogiske læreplan. For at styrke børnenes selvhjulpenhed arbejder vi med punktet alsidig personlig udvikling, dette gør vi blandt andet ved at opfordre børnene til selv at hente service før vi spiser, og gå ned med det når vi har spist og smide madrester ud i bioaffaldsspanden. Efter måltidet bliver børnene gjort klar til at sove, de får skiftet ble og bliver støttet i at tage tøjet af selv i det omfang de kan.

I Sejllhuset arbejder vi ud fra dogmer i det pædagogiske måltid og dogmer for selvhjulpenhed ved det pædagogiske måltid. Det er vigtigt, at vi som personale forstår og accepterer, at det ikke er den enkelte medarbejders private praksis, der arbejdes efter, men ud fra en fælles forståelse af den pædagogiske praksis omkring måltidet.





### ***Dogmer for det pædagogiske måltid***

- rullebordet i køkkenet skal dækkes ordentligt: det vil sige, at servicen skal stå på øverste hylde (når rullebordet kommer ned i gruppen, placeres servicen, så børnene kan nå den)
- at barnet, så vidt det er muligt, selv bestemmer, hvor det vil sidde (her kan selvfølgelig opstå pædagogiske opgaver, så som at der ikke er flere pladser ved præcis det valgte bord, eller at et barn siger fra overfor et andet barn)
- at det pædagogiske personale roligt sætter sig, så snart maden er på bordet
- at det pædagogiske personale undlader enhver unødvendig indblanding og afholder sig fra verbal irettesættelse
- at det pædagogiske personale respekterer børnenes valg (f.eks. kun at spise pasta og derefter kødsovs eller komme smør ovenpå pålægget)
- at det pædagogiske personale undgår mekanisk ros
- at det pædagogiske personale er gode rollemønstre - ved at spise med - at udtrykke begejstring for maden at fortælle om maden f.eks. hvad vi spiser - ved at tale med børnene og ikke hen over hovedet på dem - at vi motiverer dem til at smage af lyst og interesse
- at det er synligt på bordet for børnene, hvad der er til rådighed af mad
- at vi opfordrer børnene til verbalt og med tegn at give udtryk for behov og ønsker.
- at børnene suverænt selv bestemmer, hvad de vil have på tallerkenen, og det er ok at spise mere pålæg end rugbrød og mere kød end kartofler (dog ud fra en vurdering af hvad der er til rådighed, så alle kan få et varieret udbud, uanset om de spiser hurtigt eller langsomt)
- at de ikke skal smage på den mad de har på tallerkenen, selvom de selv har valgt den
- at sanse maden, f.eks. at dyppe sin hånd i vandglasset og føle på vandet, at drikke vand med en gaffel/ske.
- at putte sit rugbrød ned i vandglasset og opleve at rugbrødet skifter konsistens, med hensyntagen til det enkelte barns udvikling.
- at børnene selv bestemmer, hvornår de er mætte
- at barnet bliver siddende til, det har tygget af munden
- at vi sidder ved bordet til alle, er nogenlunde færdige med at spise.

### ***Dogmer for selvhjulpenhed ved det pædagogiske måltid***

- at børnene på skift og efter interesse er aktive omkring at hente madvognen i køkkenet
- at barnet motiveres og støttes aktivt i selv at forsyne sig med service fra madvognen, barnet kravler selv op på stolen
- at det pædagogiske personale undlader fysisk hjælp, når et barn er ved at lære at hælde eller øse op, og derfor skal der altid ligge en klud på bordet, så barnet selv kan tørre op efter sig
- at børnene selv hælder/øser op, de yngste med hjælp efter behov
- at børnene støttes i at smøre selv under hensyntagen til det enkelte barns udvikling.
- børnene rydder selv op, fjerner tallerkner, bestik og glas, hagesmæk i kurven, og at børnene selv skraber håndterbare madrester i skraldespanden

### ***Sovetimen***

Mellem kl. 12-14 er det sovetid i vuggestuen. Børnene har brug for en pause fra leg, afledninger, forstyrrelser, stimulation og støj. De fleste børn mellem 1-3 år har brug for at sove en middagslur.

Det pædagogiske læringsmiljø skal være præget af omsorg, tryghed og nysgerrighed. Børn skal udfolde, udforske og erfare sig selv, dette er en del af barnets personlige alsidige udvikling. Gennem hvile og søvn, lærer barnet at mærke sig selv og at have fokus på ro og afslapning. Vi skaber ro for børnene gennem faste rutiner, faste sovepladser, dæmpet belysning, og eventuelt sovemusik. Det pædagogiske personale er ved børnene, til de falder i søvn. Nogle børn kan lide nærhed og vil gerne have det pædagogiske personale ved siden af sig, til de falder i søvn.

De børn, som af forskellige årsager ikke sover mellem kl. 12-14, f.eks. børn, som sover senere eller sover to gange om dagen, er oppe i vores fællesrum.

### **Opvågning**

Vi sørger for at skabe trygge rammer, når børnene vågner. Der er et pædagogisk personale i hver ende af fællesrummet til at tage imod børnene, når de står op. Vi prioriterer, at det er et kendt pædagogisk personale, der tager i mod, når det drejer sig om nye børn. Vi styrker deres selvhjulpethed ved, at børnene selv prøver at tage tøj på. Det pædagogisk personale er altid ved siden af børnene og hjælper og opmuntrer dem.

### **Eftermiddagsmad**

Før måltidet vasker alle børn hænder. De henter selv deres service, og børnene hælder selv op på tallerkerne alt efter, hvad vi skal have at spise. Ligesom ved formiddagsmåltidet smider de selv deres madrester ud og sætter det beskidte service på plads. De lærer at rydde op efter sig og hjælper hinanden med at give glas og tage hagesmækker af. Det er med til at skærpe deres opmærksomhed på hinanden og derved styrker deres sociale kompetencer.

### **Afslutning på dagen**

I tidsrummet 15-16.15 bestræber vi os på at komme ud på legepladsen. Børnene øver sig i at tage deres tøj på og hjælper gerne de mindre med dette. På legepladsen er der rig mulighed for bevægelse i form af cykler og løb på bakke. Der er ligeledes plads til fordybelse på gyngen eller i sandkassen. I legeaktiviteterne opstår der ofte små fællesskaber blandt vuggestuegrupperne og på tværs af matriklerne. Inden døre deler vi os så vidt muligt op i mindre grupper samt gør brug af vores fællesrum. Her er der rig mulighed for bevægelse i form af ribber, rutsjebane og forhindringsbaner. Ved afhentning har personalet en daglig dialog med forældrene omkring barnets dag, da det er her, vi har mulighed for at styrke det gode samarbejde mellem institution og hjem.



Det pædagogiske personale har på dette tidspunkt ofte bedre tid at overlevere til forældrene omkring barnets dag, uanset om det er vigtige informationer eller en beskrivelse af, hvordan barnet har haft det i løbet af dagen.

I tidsrummet 16.15-17 er vi sammen med børnehaven enten på legepladsen eller i fællesrummet. Her mødes søskende fra vuggestue og børnehave til glædelige gensyn, og relationer dannes på tværs af vuggestue og børnehaver, indtil vi siger farvel.

Nogle børn har længere dage end andre og kan derfor have et større behov for nærvær den sidste halve time, inden de bliver hentet. Dette er vi opmærksomme på, og børnene kan sidde hos et pædagogisk

personale og finde ro og tryghed. Vi er som professionelle desuden bevidste om at overlevere information til hinanden på tværs af grupperne. Hvis det faste personale fra et barns gruppe skal gå, afleveres barnet hos andet personale, som informeres om barnets dag. På denne måde vil forældrene altid kunne få de vigtige informationer om barnets dag, uanset om det er fra et velkendt personale eller ej.

## **Hverdagspædagogik i Sejlhusets børnehaver**

I henhold til Sejlhusets profil, sundhed, arbejder vi målrettet med pædagogiske rutiner og hverdagsrutiner. Især når vi arbejder bevidst med disse, bidrager vi til at give børnene den forudsigelighed, delagtighed og belastningsbalance, der giver dem meningsfuldhed, begribelighed og håndterbarhed; altså følelsen af sammenhæng. At arbejde pædagogisk med rutiner handler om at inddrage børnene i alle de aktioner, der omhandler børnenes ydre trivsel, som rengøring, madlavning, oprydning, påklædning, toiletbesøg, klargøring og meget andet. Alt dette er uundværlige dele af hverdagen og indeholder pædagogik, udvikling og læring, når vi griber det rigtigt an. På samme måde fratager vi børnene mulig udvikling, når de ikke inddrages. I det følgende beskrives den almindelige hverdag i børnehaverne i Sejlhuset med særligt blik på rutiner og hverdagspædagogik.

### ***Modtagelse***

Når vi tager imod børn mellem kl. 7 og 8, sker dette i fællesrummet eller Sejlhusets legeplads. Vi bestræber os på at møde det enkelte barn i børnehøjde, mens vi siger godmorgen til familien. Vi er nærværende og hjælper med at vinke til forældrene, og vi anerkender eventuelle svære følelser ved at sætte ord på disse. Vi er til rådighed for forældrene til beskeder og kort snak om barnet. Vi får små indblik i barnets liv hjemme, og forældrene får en fornemmelse for barnets kommende dag. Da morgenen for de fleste børn bør være så genkendelig som mulig for at lette både afsked og det at komme i gang med dagen, er det vigtigt, at vores tilbud er nogenlunde det samme hver dag. Fællesrummet er et rum indrettet til leg og bevægelse, og vi har derfor om morgenen en særlig opgave i både at møde de børn, der har brug for at aktivere sig, og de som har brug for nærhed og ro. Det er vigtigt for personalet at have indblik i at skabe rum i rummet, og begge børnehaver har mulighed for at trække sig til hhv. gruppe 1 og 5 eller til legepladsen udenfor, hvis der er ankommet mange børnehavebørn i tidsrummet. Aktiviteter i fællesrummet om morgenen kan være højtlesning, læse selv, egne lege, konstruktionsleg, tegning, puslespil, sanglege, klatrestativ, hoppe på madras og andre sansemotoriske legesager.

### ***Fra Sejlhuset til bussen***

Børnehaverne forlader fællesrummet og bevæger sig mod vores busser hhv. kl. 7.45 og 8.00. Herfra er der en stram tidsplan, der skal holdes. Vi bestræber os på i dette tidsrum, der er præget af mange skift, og meget der skal nås på kort tid, at bevare blikket på barnets perspektiv. Børnene skal afvikle deres leg i fællesrummet og skal derfor have et varsel. Flere børn har venner og søskende, de skal tage afsked med; for dem er det endnu en afsked inden for meget kort tid, det skal de have hjælp til. I garderoben tager de selv overtøj og sko på og husker at få deres tasker med ud. Nogle børn skal på toilettet, inden vi går ud. Andre børn bliver afleveret i dette krydsfelt af 'hverken her eller der'. Flere personaler møder ind, og der skal pakkes sager, der skal med i børnehaven. De hurtige børn når lige at lege på legepladsen, inden de kaldes til lågen. Alt dette bliver for de fleste børn en rutine, en fast indarbejdet struktur, og det går som regel ganske glat. Dog er det evigt vigtigt at have øje på de enkelte børns dagsform, ift. viden om almen trivsel, særlige forhold og nem/svær afsked. Vi er tydelige i vores rutine og om vores kommunikation om næste skridt og hjælper de, som finder morgenen svær, med at færdes i dette. Vi guider gerne forældre til den bedste afleveringsform i forhold til både deres og deres barns behov og til vores tidsplan.

### ***Afgang***

Af sikkerhedsmæssige årsager er turen fra lågen og ud til bussen meget struktureret. Vi tjekker og dobbelttjekker, at vi har alle med, og vi følges tæt ud til bussen. Vi modtager ikke børn på strækningen legeplads til bus for at sikre det totale overblik. Ved bussen skal børnene selv lægge deres tasker i kurve under bussen, og når de kommer ind i bussen, skal de selv tage sele på. Når børnene har medansvar for disse handlinger,

bliver de aktører i eget liv, og vi anerkender deres kompetencer. Der tilbydes selvfølgelig hjælp, og selerne tjekkes inden afgang. De børn, der er afleveret i Sejlhuset, går først i bussen, derefter modtager vi de børn, der ankommer løbende. Der er flere pædagogiske personaler på fortovet og i bussen, der er til rådighed for dialog og korte beskeder, og nogle børn har brug for hjælp til at sige farvel og komme godt ind i bussen. Alle børn og familier bliver modtaget individuelt med en hilsen ved indgangen til bussen. Nogle børn har faste placeringer i bussen, f.eks. af hensyn til køresyge, men ellers finder barnet en plads i bussen, ud fra tanken om, at alle skal kunne sidde ved siden af alle, at vi ikke udelukker og ekskluderer hinanden, samt at nye børnefælles-skaber kan opstå og spire spontant. Andre børn kan have brug for at sidde alene eller sammen med et pædagogisk personale. Indimellem kan der tilgodeses ønsker om placeringer, men som udgangspunkt lover vi ikke noget, da vi risikerer ikke at kunne holde dette. Scenariet ved og i bussen er det samme hver dag og bidrager til, at både børn og forældre bliver helt trygge i at navigere i dette.

### **Busturen**

Vores bustur er et helt særligt både frirum og pædagogisk læringsrum. Vi har hhv. 15 og 45 minutters køretid, som kan bruges på mange forskellige aktiviteter. På vej ud om morgenen kan vi blandt andet: høre musik/lydbog, lave sprogarbejde, opbygge og styrke relationer, læse bøger, have højtlesning, hygge, hvile hvis barnet ikke er helt vågen, lege; både pædagogstyrede og egne rollelege, have sjove og dybe samtaler, samt bruge tiden til forberedelsestid; mentalt og praktisk for både børn og pædagogisk personale. Når først vi er inde i bussen, er det helt fastsat, hvad vi fysisk kan og ikke kan. Sikkerhedsreglerne fylder meget, men ud af dette helt faste regelsæt vokser andre ting. Vi lægger mærke til den fantasi og sproglighed, der vokser mellem børnene, en rolleleg er f.eks. uden hjælpemidler og dermed næsten komplet verbal. Vi lægger mærke til, at tilfældige sidemakkere kan have en forbindelse resten af dagen. Vi lægger mærke til evnen til at tage hensyn, hvis sidemakkeren ikke er det samme sted energimæssigt.



### **Ankomst i børnehaven, åbne hus**

Det er en særlig ting at ankomme og åbne huset sammen både børn og pædagogisk personale. Det understreger, at ingen er på besøg i børnehaven, at vi alle hører til og er vigtige. Børnehaven er noget, vi gør sammen. Det er det pædagogiske personale, der har ansvaret for størstedelen af de praktiske gøremål, men alle børn kan hjælpe til og deltage på deres eget niveau. Det kan være i forbindelse med flere aspekter af både selvhjulpne og hjælpsomhed generelt. Ankomsten og den første halve times tid i børnehaven består af mange velkendte rutiner. Vi skal sikkert ud af bussen, alle skal passe på hinanden, børnene skal huske deres ting inde i bussen, børnene skal huske at have deres taske fra kurvene, der skal låses op, åbnes døre og vinduer, og børnene skal finde vej ind i garderoben. Derefter er der toiletbesøg, hvor børnene opfordres til at mærke efter, om de har behov, nogle få styres i retning af dette. Så skal der hentes vogn og dækkes borde til formiddagsmad, derefter tilbydes det frivillige måltid, samtidig med at diverse lege starter op i alle kroge. Mange børn er selvkørende i alt dette, dvs. selvhjulpne og hjælpsomme, mens nogle skal hjælpes til at komme igennem rutinerne. Andre børn har rigtig godt af at blive hentet hen og inviteret ind i at deltage, da det giver dem følelsen af at høre til og være vigtige.

### **Badeværelset**

Børn går på toilettet og vasker hænder flere gange om dagen, og vi ser et særligt ansvar i, at dette foregår så hygiejnemæssigt korrekt som muligt. Børn i 2-6-årsalderen kan godt tage begyndende ansvar for deres egen sundhed, og indsigt i viden om f.eks. rene/urene hænder kan udvikles her. På badeværelset bruger vi tid på, at børnene på sigt skal blive selvhjulpne, set ud fra det perspektiv, at jo mere du kan mærke dig selv

og kan ordne dine egne sager, jo mere ekspert er du i dit eget liv. Børn har perioder, hvor de skal have meget hjælp til toiletbesøg og håndvask, og vi forsøger at anviser til handlinger baseret på egen oplevelse. Ofte er der mange børn på badeværelset på en gang, og det kræver meget at navigere i: det støjer, det kan være svært at vente, når barnet kan mærke, at barnet skal tisse, der kan være kø til håndvask osv.

### **Garderoben**

I garderoben trænes der i høj grad selvhjulpenhed og selvstændighed. Barnet har sin egen plads, hvor taske, regntøj og skiftetøj er placeret. På mange måder er dette lille rum i rummet barnets helt eget, og det bruger det ofte til at søge fred. Samtidig er pladsen i garderoben generelt trang, og der skal tages hensyn til hinanden, når der er mange på en gang. I garderoben er vores tilgang, at vi altid er til rådighed til at hjælpe, men barnet skal som udgangspunkt selv tage tøj af og på. Det kræver en vis handleevne at gå i gang med noget, barnet ved er svært, og så alligevel øve sig igen og igen, indtil barnet mestrer det.



### **Mellemmåltider**

Vores mellemmåltider er frivillige måltider, her får børnene erfaring med at mærke efter, om de er sultne eller ej. Vi forsøger at skabe et hyggeligt samvær omkring maden, og børnene kan sagtens være med uden at spise. Det er primært børn, der dækker bord, og børnene rydder op efter sig selv. De smører selv og er med til at skære frugt. Børnene er involverede i at gøre rent efter måltiderne, f.eks. vaske duge af og feje. Børnene opfordres til at hjælpe hinanden. Det er meget frie måltider med løse rammer, hvor børnene ligeledes kan opleve personalet, afslappede og i snak med hinanden om dagen, både forud- og bagudrettet. Om eftermiddagen har vi særligt fokus på trætte børn, der har brug for mere ro til at indtage maden. Mellemmåltidet kan også bruges som samlingspunkt omkring en fejring, f.eks. fødselsdage eller afslutninger. Her øver vi både værtskab og det at være gæst.

### **Aktiviteter**

I børnehaven er der som regel flest pædagogstyrede aktiviteter i tidsrummet mellem formiddags-mad og frokost. Vi arbejder i løbet af året både med aldersopdelte aktiviteter, turdag, gruppeaktiviteter, og faste tiltag, nogle på faste dage, på legepladsen. Aldersopdelte aktiviteter planlægges ud fra det perspektiv, at børnene får fælles oplevelser i en ramme, hvor de er nogenlunde på samme udviklingsniveau. Vi deler op i store, mellem og små; umiddelbart opdelt efter alder men grænserne er flydende. Aktiviteter kan være med fokus på krop og bevægelse, f.eks. rytmik for de små, på natur og science, f.eks. undersøge vand og ild for mellemgruppen eller på overgang til skole, f.eks. opmærksomhedsøvelser med de store. Vi tager på aldersopdelte ture både i det nære og ude i den store verden.

Turdag er gruppeopdelt, det vil sige, at hele gruppen tager afsted med deres faste personalegruppe. Det kan være ture ud i lokalsamfundet fra børnehaven eller ture med udgangspunkt i Ørestad. Vi bruger den nære natur omkring os, og i børnehaverne har vi adgang til hhv. sø og strand, skov og havn, mark og krat. I Ørestad har vi adgang til skoler, bibliotek, og til offentlig transport, der kan tage os til steder som Vestamager, Kløvermarken, Bøllemosen, Hareskoven, Dyrehaven og mange andre steder. Det kan være ture, der strækker sig over det meste af dagen eller i formiddagstimerne frem til frokost. Turene er fælles oplevelser for hele børnegruppen og er medskabere af særlige børnefællesskaber, hvor alles udviklingsniveau skal tilgodeses.

Når den ene gruppe er afsted på tur, åbner det for særlige gruppeaktiviteter i børnehaven. Der er en anden plads og ro som basis for mange forskellige aktiviteter. Igen er der fokus på det store fællesskab, hvor alle skal kunne tilgodeses, og hvor børnene får øje på hinanden på tværs af alder. Ud over ture og gruppeaktiviteter har vi flere faste tiltag på legepladsen. Det kan være faste dage til bål mad, morgengymnastik, kondi og yoga, værksteder eller fælles lege. I løbet af resten af dagen foregår der også mange pædagogiske aktiviteter i huset og på legepladsen. Om eftermiddagen, når der er færre pædagogisk personale tilgængeligt på legepladsen, er legen mere børnenes egen leg, men der vil stadig ofte være igangsatte aktiviteter, der

involverer mange børn og stadig lader det pædagogiske personale være til rådighed for andre på legepladsen.

### **Leg**

Der er også god tid til egne lege og pædagogisk styrede lege. Egne lege er de legeaktiviteter, børnene selv initierer og styrer. Det indebærer både rollelege, konkurrencer, og f.eks. at grave og cykle. Det pædagogiske personale leger gerne med i børnenes egne lege og virker her på flere planer, nogle gange som katalysator for relationer eller legens udvikling, andre gange som flue på væggen ift. at observere f.eks. relationer og legeevner og slutteligt også af ren og skær legeglæde og egen relationsdannelse med børnene. Pædagogisk styrede lege kan være både planlagte og spontane og rummer sædvanligvis flere børn i alle aldre. Der kan være særlige temaer bag legen, f.eks. krop og bevægelse, sprogstimulering eller natur og science.

### **Samling**

I børnehaven holder vi samling i grupperne i løbet af dagen. Samling bliver som udgangspunkt holdt inde i gruppen for hele børnegruppen. Samling er både en overgang fra legeplads/aktiviteter og et særligt pædagogisk læringsrum. Indholdet i samling kan bestå af mange forskellige temaer men er primært en øvelse for barnet i at være i en aktivitet, der er styret. Dette kræver forskelligt af alle og må derfor i princippet være så forudsigelig som muligt. Jo flere rutiner, der er indarbejdet f.eks. ift. aktioner, der leder op til samling, ind fra legepladsen, tøj af i garderoben, på badeværelset og tisse og håndvask, tage en bog, sætte sig, og jo bedre både børn og pædagogisk personale er forberedt på, hvad der skal foregå både overordnet og særligt for dagen, jo mere får alle ud af samlingen.

### **Frokost**

I Sejlhuset har vi udarbejdet retningslinjer for det pædagogiske måltid; dogmer (se vuggestue). Dogmerne er alderstilrettet i vuggestue og børnehave. I børnehaven spiser vi i grupper på 8-9 børn.



Gruppen er spredt aldersmæssigt, og børnene får i løbet af alle tiltag omkring måltidet erfaring med almen dannelse og demokratiske processer. Alle de praktiske gøremål rundt om måltidet er børnene i høj grad en del af. Det er børn, der skiftes til at hente vogn, dække bord, og viderefremidle hvad vi skal have at spise. Ved bordet tager alle selv fra skåle og fade, spiser selv, sender fadene rundt til hinanden, beder hinanden om mad og vand, og rydder op efter sig selv. Frokostmåltidet er en stor del af børnehavens hverdagsliv og betragtes som en meget værdifuld pædagogisk

hverdagsaktivitet og ikke bare noget, der skal overstås. Rundt om bordet lægger vi vægt på selvhjulpenhed, selvstændighed, hjælpsomhed, fællesskab, handleevne, på samtaler, og på at alle får den bedst mulige oplevelse. Det, at størstedelen af måltidet består af daglige tilbagevendende rutiner, gør det lettere og mere overskueligt for barnet at forholde sig til at få spist både kendt og ny mad, til hinanden og til at være i ro og kunne hygge sig omkring måltidet. Den rutineprægede organisering af måltidet gør blandt andet, at det pædagogiske personale i høj grad får løbende indsigt i børnenes udvikling og trivsel.

### **Lukke hus, afgang**

På samme måde som når huset åbnes om morgenen, er der mange praktiske ting, der skal ordnes inden afgang om eftermiddagen. Flere ting løses her af det pædagogiske personale, da vi nu har et tidspres grundet bussens afgang. Men børnene kan stadig løse opgaver. Blandt andet ryddes legetøj og cykler på legepladsen op. De store børn øver sig i selv at pakke deres ting og huske alt, hvad der skal med hjem. Alle børn har ansvar for at hente deres egen taske og placere den under bussen inden afgang. Alle børn opfordres til at hjælpe hinanden og bede om hjælp. Selve afgang er rutinepræget på den måde at ind krydsning og placering i bussen foregår på samme måde hver dag.



### **Busturen hjem**

I princippet foregår der det samme i bussen hjem om eftermiddagen, som om morgenen, men her bruger vi også tiden til at finde ro og mærke os selv, øve hensyn til hinanden og bearbejde dagen på mange planer og sove. Vi hygger, leger, hører musik, småsnakker, og der er fortællinger eller højtlesning.

### **Ankomst i Ørestad**

Når bussen ankommer i Ørestad om eftermiddagen, er det igen helt faste rutiner pga. sikkerhed og tryghed. Børnene kaldes ud af bussen til ventende forældre og krydses ud ved døren. Når alle afhentede børn, er ude, kommer resten af børnene ud, de tælles, tager selv deres tasker og vi bevæger os ind på legepladsen. På ruten mellem bus og legeplads kan der ikke afhentes for at sikre overblikket.

Hele denne rutine er fast struktureret af sikkerhedsmæssige årsager. Det er samtidig et skrøbeligt tidspunkt på dagen, hvor børnene er trætte og gerne vil hjem, og den faste rutine giver, ud over sikkerhed, børnene tryghed og ro, da de ved præcis, hvad de skal, og det sikrer en god overgang i dette skift. Vi er nødsaget til overordnet at se på, hvordan børnene er bedst sikret i dette tidsrum, men vi forholder os også til, hvordan der i dette er rarest, nemmest og mest overskueligt for børnene at være. De fleste pædagogiske personale er i gang med at sikre børnene, men det er også her vi lige kan overgive korte beskeder og små fortællinger til forældrene om dagen. Er der lidt større ting, der skal tales om, inviterer vi forældrene med ind på legepladsen, og der kan aftales tid til en samtale. Som udflytterbørnehave har vi en særlig udfordring i det nære forældresamarbejde; vores fysiske kontaktflade med forældrene er meget lille, og det er vigtigt, at vi konstant forholder os til, hvordan vi gør det bedst. Vi er tydeligst til rådighed ved bussen om morgenen, men vi gør også noget ud af at have én personale fri til forældre om eftermiddagen, og i løbet af dagen er vi til rådighed på telefonen. Vi har samtidig fast struktur for samtaler i løbet af barnets tid i børnehaven og aftaler gerne flere møder på forældres eller egen foranledning, hvis der er behov for dette.

### **Eftermiddag i Ørestad**

I tidsrummet 15.30-17 (15.15-16 om fredagen) er vuggestue og børnehaverne sammen. Vuggestuebørnene kan være i deres grupperum og i fællesrummet, og børnehavebørnene kan enten være i en af vuggestuens grupperum, fællesrummet eller på legepladsen, hvilket er valgt på alle dage med fint vejr. Fra 16.30 er vi en samlet børne- og personalegruppe, og søskende og gamle venner mødes til glædeligt gensyn og relationer dyrkes og dannes på tværs af grupper og matrikler. I dette tidsrum har personalet bedre tid til de længere snakke med forældre, samtidigt med at vi er opmærksomme på de børn, der er tilbage.

# Bilag C

## Børnehuset 8TALLET

### Natur- og udelivsprofil

I Børnehuset 8TALLET betragter vi naturen som verdens bedste lærings- og oplevelsesrum. Vi tager børnene med ud i naturen og viser dem naturens forunderlige verden og liv. Vi går på opdagelse i plantelivet, som skyder op, falder ned, og dør ud. Nye farver og nye former. Bladet, der starter med at være grønt og blankt og senere bliver brunt og tørt. Vi graver efter krible krable dyr, vi bygger huler og kravler i træer.

Vi tror på, at vi kan tage naturen med indendørs og på den måde give børnene mulighed for at gå på opdagelse i naturen på en mere fordybende måde, som skaber sammenhæng mellem ude og inde. F.eks. ved at plante solsikker i plantekasser og passe dem ude i gruppernes klimazoner. Grankogler kan bruges til at give massage med, og æbler kan der males på. I Børnehuset 8TALLET ønsker vi at holde os ajour med den nyeste viden inden for naturpædagogik f.eks. i form af faglige temadage, forløb med naturvejledere og et fast fokus på naturens muligheder på vores interne faglige møder.

### Grønt flag

Som en del af Børnehuset 8TALLETS arbejde med natur- og udelivsprofilen, arbejder vi på at erhverve Grønne Spires Grønt flag, som en certificering af vores profil. Dette gøres gennem fælles projekter for hele institutionen, hvor vi arbejder på tværs af alder og børnegrupper/teams.

I foråret 2019 gennemførte vi sammen med Naturværkstedet Kløvermarken et projekt omhandlende affaldshåndtering, miljøforståelse og genbrug. Efterfølgende gennemførte vi i september 2019 et indendørs plante-projekt med krydderurter, hvor alle børnene fik viden, sanseoplevelser og eksperimenterende praksis oplevelser omkring processen fra plantning til det spiselige produkt.

Som afslutning på projekterne ansøger Børnehuset i efteråret 2019 Grønne Spirer om grønt flags certificering.

### Legen i fokus

Leg er noget, der tager tid og kræver opmærksomhed og fordrer, at det pædagogiske personale tør være i øjenhøjde med børnene og følge deres spor. Derfor er leg ikke kun noget, som foregår imellem de pædagogstyrede aktiviteter, men også noget vi gør i fællesskab med børnene.

I Børnehuset 8TALLET tror vi på, at sunde legemiljøer giver gode læringsmiljøer, og at vi lærer, mens vi leger.

### Faglighed

I Børnehuset 8TALLET bære vores faglighed præg af nysgerrighed, mod, kreativitet, glæde og seriøsitet. Vi tror på, at børn trives i tydelige rammer, der bærer præg af genkendelighed men med plads til spontanitet. Tydelige rammer giver børn mulighed for at fokusere deres ressourcer på leg og læring.

Når medarbejdere deltager i kurser i f.eks. historiefortælling, er det med fokus på vores børnegrupper, så vores faglighed altid tager udgangspunkt i at skabe det bedst mulige børnemiljø.



### **Teamsamarbejde**

I børnehuset 8TALLET arbejder vi teambaseret i både vuggestue og børnehave. Vi har fokus på både at bruge personalets forskellige kompetencer bedst muligt og give børnene mulighed for at indgå i daglige meningsfulde fællesskaber. Det betyder i praksis, at vi ved at lade børn og personale indgå i større teams har flere muligheder for at sammensætte børnene i meningsfulde dynamiske fællesskaber med målrettede kompetente pædagogiske personale ud fra børnenes aktuelle udviklingsbehov.

I vuggestuen er der fem teams, som består af; Græshoppestuen, Brumbassestuen, Guldsmedestuen, Mariehønestuen og Sommerfuglestuen

Børnehaven har to teams: et på stueetagen i Jordkloden og et på første sal i Galaxen. De to teams er yderligere fordelt i tre trivselsgrupper hver. For at forberede de store børn på skolestart er der yderligere hver fjerde uge en særlig gruppe, Regnbuegruppen.

De største børn fra de to etager mødes på tværs, med voksne fra begge etager som del af gruppen. I de uger er regnbuegruppen ude at besøge særlige tilbud, planlagt af det pædagogiske personale for at tilbyde dem spændende, nye og alderssvarende aktiviteter, og samtidig gøre dem klar til skole.

### **Sammenhæng**

I en integreret daginstitution som børnehuset 8TALLET har vi optimale forhold til at arbejde med sammenhæng i barnets livsarenaer. Det betyder, at vi har fokus på sammenhæng mellem institution og hjem, på barnets overgange, fra vuggestue til børnehave og fra børnehaven til skole/KKFO. Børn i vuggestuen kommer på besøg i børnehaven, og børn i børnehaven kommer på besøg i vuggestuen. Vi tilrettelægger aktiviteter på tværs af afdelinger og grupper for at skabe en sammenhæng i børnenes hele liv.

Vi udvider vores horisont, åbner den store verden op gradvist, og udfordre barnets nærmeste udviklingszone.

Vi har et tæt samarbejde med skolerne og KKFO'erne i området i form af besøgsdage på skolerne, eller skolebørn der kommer på besøg i børnehaven, og en løbende dialog der sikrer gode overgange.

### **Overgangen fra vuggestue til børnehave**

En måned før barnet starter i børnehave, afholder repræsentanter fra den afgivne gruppe og det modtagne team et fælles planlægningsmøde, hvor de sikrer, at barnet får det bedst mulige overgangsforløb. Ligeledes afholdes senest en måned før barnet starter i børnehave et overgangsmøde med forældrene for at forberede den bedst mulige start i børnehave, og sikre at forældrene er trygge ved overgangen, og det modtagne team er bedst muligt klædt på til at modtage barnet.

### **Store Grupperarbejde i vuggestue og børnehave**

En del af vores indsats for overgangsarbejdet i både vuggestue og børnehave, er vores storegruppe arbejde, hvor vi løbende har aktiviteter målrettet de ældste, således at vi både udfordrer dem alderssvarende, og gør en ekstra indsats for at forberede dem på overgangen til henholdsvis børnehave og KKFO/skole. Regnbuen og vuggestuens storegruppe har faste skemalagte uger med faste voksne, så børnene fortsætter i deres trygge rammer og det er genkendeligt.

### **De gode overgange**

Alle grupper og teams arbejder med det fælles sprogmateriale De Gode Overgange, således at overgangen fra vuggestue til børnehave og senere til KKFO/skole har velkendte fænomener i kraft af fælles lege, sange, historier, rim og remser.

## **Mangfoldighed**

I børnehuset 8TALLET er vi så privilegerede at have børn og familier fra hele verden. Ligeså har vi en mangfoldig personalegruppe, og vi tror på, at denne mangfoldighed er en ressource.

Flerkulturelle børn giver mulighed for at lege med sproget, sætte positivt fokus på individuelle kompetencer og anderledes kulturer og udvikle en naturlig rummelighed hos det enkelte barn.

Vi tror på, at personalegruppens mangfoldighed er en mulighed for at spille hinanden bedre. Vi møder hinanden med nysgerrighed og åbenhed for hinandens forskelligheder og faglige baggrund. Vi tror på, at vi på den måde kan skabe en faglig praksis, som er i konstant udvikling.

## **Det gode forældrepartnerskab**

Vi tror på, at et godt partnerskab, pædagog og forældre imellem skaber en tryk ramme, som børnene kan udfolde sig i. Vi møder børn og deres forældre med anerkendelse, vi byder velkommen om morgenen og står til rådighed om eftermiddagen med en lille fortælling om det enkelte barns dag. Vi forstår, hvor vigtigt det er for forældre at have kendskab til deres børns hverdag, og vi har en tæt dialog med forældrene, hvis noget er svært i børnenes hverdag og liv.

Vi ved, at forældrene er eksperter på netop deres barn/børn, og vi ser denne ekspertise som en ressource til vores faglighed. Vi tror på, at gennem en gensidig åben, ærlig og direkte dialog skaber vi de bedste forudsætninger for et stærkt partnerskab omhandlende vores fælles tredje; børnene.

## **Skraldesortering og genbrug**

I Børnehuset 8TALLET tager vi aktivt ansvar for at passe på naturen og verden omkring os. Derfor er vi altid bevidste om at tage vores skrald med os, når vi har været på tur. Vi lærer børnene at sortere skraldet og bruge muld fra vores kompostbeholder til at plante i. Vi genanvender konservesdåser og kaffe låg til at spire planter i, mælkekartoner til at bygge huse af, aviserne fra personalestuen til papmache skulpturer, laver kunstprojekter af indsamlet skrald og deltager i Danmarks naturfredningsforenings årlige affaldsindsamling.

## **Vores hverdag i Børnehuset 8TALLET**

I Børnehuset 8TALLET arbejder vi grundlæggende med at opdele børnene i forskellige pædagogiske og meningsfulde grupperinger med udgangspunkt i alder, venskaber, sociale relationer, køn, interesser m.m. i løbet af dagen. Vores pædagogiske praksis tager udgangspunkt i, at samtlige læreplanstemaer kommer i spil i løbet af vores dagligdag.

## **En dag i vuggestuen**

I vuggestuen arbejder vi grundlæggende med at sikre det nære og trygge miljø for det enkelte barn, hvor barnet føler sig set, hørt og forstået. Ved dagens start har vi et særligt fokus på de sociale kompetencer, alsidig personlig udvikling og kultur og fællesskaber.

Vi siger godmorgen til alle børn, forældre og pædagogisk personale, som møder ind i vuggestuen. Vi opfordrer børnene til at sige godmorgen til hinanden. Vi er nærværende og hjælper barnet med at få sagt farvel og sat ord på barnets følelser i øjeblikket, hvis det er svært at få sagt farvel. Så tidligt som muligt går vi i egne grupper, da det giver en tryghed for børnene.

Dagens første planlagte aktivitet er vores morgensamlinger: Der kan være forskel på, om den holdes før eller efter vores formiddagsmåltid. Morgensamlingerne har fokus på den samlede gruppe. Vi italesætter, hvem er

kommet, hvem vi mangler. Samtidig har vi fokus på sprog og kommunikation, da sang og samtale er de bærende elementer for alle samlinger.

I tidsrummet efter morgensamlingerne er der tid til børnenes egen leg i grupperne (børneinitieret leg). Børnenes egen leg udvikler og styrker kommunikationen børnene imellem samt styrker den sociale udvikling og det fællesskab, de har sammen. Børnenes egen leg giver børnene et rum til at eksperimentere med de sociale relationer. F.eks. hvordan kan jeg invitere andre med ind i en leg, eller hvad der sker, når jeg tager et stykke legetøj fra et andet barn.

Når hele børnegruppen er mødt ind, går vi i gang med de pædagogisk initierede aktiviteter, som i høj grad tager udgangspunkt i børnegruppens interesser, og hvad de er optaget af. Samtidig deler vi gruppen op i mindre grupper for bedst muligt at tilgodese det enkelte barns behov.

I kraft af vores naturprofil tager en stor del af vores aktiviteter udgangspunkt i naturen som læringsrum. Det kan være vi er ude på fælleden, eller vi tager naturen med ind i institutionen. I samspil med vores naturprofil, får vi arbejdet med de forskellige læreplanstemaer. Det kan f.eks. være, når vi tager naturen ind og bruger den i kreative sammenhænge (kulturelle udtryksformer), når vi i dialog med børnene snakker om, hvad vi ser og oplever på vores ture (sprog), når vi tager på store høj, og vi alle løber op og ned ad bakken, eller vi hopper i vandpytter (krop og bevægelse), når vi er på sneglejagt, eller når vi ved kanalerne undersøger, om ting kan flyde eller synker (natur, udeliv og science).

Formiddagen afsluttes med bleskift og toiletbesøg. Her er særligt det enkelte barns selvhjulpethed i fokus, og den alsidige personlige udvikling. Med støtte fra det pædagogiske personale tager barnets selv sit tøj af og kommer bleen i skraldespanden. Alle børn tilbydes at komme op og sidde på toilettet, men det er helt frivilligt, om barnet vil. Nogle skal bare lige have lov til at trække ud, mens andre gerne vil op og sidde, samt at alle får vasket hænder.

Til frokost opdeler vi altid børnegruppen i mindre grupper. Dette understøtter nærværet under måltidet. Måltidet er et oplagt rum til at styrke barnet socialt og sprogligt, da vi snakker sammen under måltidet. Hvad har vi oplevet i dag, hvad får vi at spise. Børnene sender skålene med mad rundt til hinanden, hvilket er med til at styrke deres opmærksomhed overfor de andre børn. Vi har valgt, at børnene sidder i faste spisegrupper, som er sammensat på en sådan måde, at det giver børnene mulighed for at spejle sig i hinanden.

Under måltidet har vi fokus på det pædagogiske måltid og barnets selvhjulpethed. Hver dag hjælper børnene med at dække bord, de hælder selv vand op i deres glas samt mad op på deres tallerkener, de spiser med kniv og gaffel og rydder selv op efter sig, når de er færdige med at spise. Måltidet giver også barnet en mulighed for at eksperimentere og lege med maden og opleve maden gennem sine sanser, er maden varm eller kold, blød eller hård, hvordan lugter og smager den, her kommer det nye element science til udtryk.

Middagsstunden er især præget af putning af børnene, hvor de selv kravler op i deres barnevogne. For de større børn skal de finde ind i deres små senge, hvor de sover sammen med børn fra de andre grupper. Vi øver i, at barnet ikke nødvendigvis bliver puttet af sin kendte pædagog, men det lige så godt kan være en pædagog fra en anden gruppe, og at barnet selv ligger og falder i søvn. Middagsluren giver barnet en mulighed for ro og hvile, så barnet er udhvilet til resten af dagen.

For de mindste børn, som har sovet lur om formiddagen, og derfor er vågne i middagsstunden, spises der frokost med udgangspunkt i de samme principper, som gør sig gældende ved vores andre måltider, at de skal prøve selv. Det kan være blot selv at sidde med sin ske eller sit glas, at vi snakker med dem om maden, og de får lov til at opleve maden gennem deres sanser. Efter måltidet bliver der sat gang i forskellige aktiviteter, det kan være både pædagog- og børneinitieret aktiviteter, men gældende er, at vi i høj grad følger børnenes interesser og udvikling, så i perioder kan det f.eks. være krop og bevægelse som fylder meget, da mange af dem er ved at lære at kravle eller gå.

Middagsstunden er samtidig præget af, at børnene vågner op fra lur på forskellige tidspunkter. Vi sørger for at dette sker i rolige og trygge omgivelser. Der er derfor altid en fra det pædagogiske personale klar til at

hjælpe barnet, når det vågner. Efter endt lur, skal barnet igen have tøj på, og her er der igen fokus på barnets selvhjulpethed. Barnet prøver selv at tage tøj på selvfølgelig med støtte fra det pædagogiske personale.

Eftermiddagen startes med et mindre måltid, hvor de samme principper fra frokosten gør sig gældende. Hvert enkelt barn hælder selv mælk op i sit glas og rydder op efter sig selv, vi har fokus på, at vi hjælper hinanden, f.eks. at børnene sender skålen med maden videre rundt om bordet, så alle kan få lidt at spise, vi snakker med børnene om, hvad vi spiser.

Når eftermiddagsmåltidet er afsluttet, er resten af eftermiddagen reserveret til leg. Det kan enten være i gruppen eller ude på legepladsen. Det er blandet børne- og pædagog initierede aktiviteter. Eftermiddagen giver børnene et rum, hvor de får mulighed for at styrke og udvikle deres personlige samt sociale kompetencer f.eks. ved at de gennem deres leg kan eksperimentere med de gældende sociale spilleregler og øve sig i konflikthåndtering.

De kan også igennem legen lære at mestre egne og andres følelser, og hvordan de skal håndtere dem. Det pædagogiske personale hjælper og støtter med at få sat ord på det, der foregår. F.eks. ved at sætte ord på de forskellige følelser eller handlinger, som udspiller sig i legen. Om eftermiddagen har vi ofte fokus på krop og bevægelse, da vi ofte laver store tumlebaner eller tager cykler frem på legepladsen.

Ved dagens afslutning er det vigtigt for os, at vi får sagt ordentligt farvel til hinanden. Vi gør meget ud af at fortælle barnet, at vi glæder os til at se det igen i morgen, vi krammer farvel og vinker. Det er vigtigt for os, at dagen afsluttes på en ordentlig måde.

### **En dag i børnehaven**

Dagen starter med, at børnene bliver afleveret i institutionen, hvor børnene mødes af det pædagogiske personale i trygge rammer, mens de sige farvel til deres forældre. Målet er, at børnene mærker tryghed, omsorg og genkendelighed i situationen, og de opfordres til at mærke efter og sætte ord på deres følelser i dialog med det pædagogiske personale. Det er med til at understøtte både deres sproglige og personlige udvikling. Ligeledes bliver børnene opfordret til at hjælpe hinanden med at vinke farvel i fællesskab og at drage omsorg over for hinanden som en del af deres sociale og alsidige udvikling. Herefter understøtter vi børnene i at gå i gang med at lege med hinanden eller deltage i en pædagog initieret aktivitet f.eks. lege med modellervoks eller lægge et puslespil.

Dagens første faste punkt er vores morgensamling, hvor børnene bliver opdelt i grupper ud fra alder og sociale relationer. Her har vi særligt fokus på børnenes sprog og måden, hvorpå vi kommunikerer med hinanden. Vi starter med at sige godmorgen til hinanden og fortsætter med at synge sange med bevægelser for at få kroppen i gang. Vi benytter os bl.a. af vores sprogkuffert, som er en del af det fælles overgangsarbejde med skolerne/KKFO'erne, som indeholder sange, lege, rim/remser og historier, og vi har her i fællesskab en snak om kuffertens indhold. Børnegruppen får også mulighed for at hjælpe det pædagogiske personale på forskellige vis ved at hente vognene, skære frugt, fylde vandkande, dele glas ud m.m. Det understøtter børnenes selvhjulpethed samt bidrager til deres ansvarsfølelse overfor den øvrige børnegruppe. Social læring kommer også til udtryk ved, at børnene enten skal vente på tur i samtalen eller ved uddeling af frugt.

Når vi er færdige med morgensamlingen, går vi i gang med dagens aktiviteter, som både kan være pædagoginitieret eller børneinitieret, her tager vi udgangspunkt i vores naturprofil. Vi fortsætter med at inddele børnene i grupper for bedst muligt at tilgodese barnets behov i fællesskabet med de andre børn. Det kan være en tur på fælleden, hvor fokus f.eks. bliver på at undersøge naturen ved at hoppe i vandpytter eller grave i jorden for at finde insekter. Eller vi i fællesskab konstruerer en forhindringsbane ud af puder, hvor børnene bliver udfordret i deres grovmotorik og grundbevægelser ved at klatre, kravle og hoppe.

Ligeledes kan der skabes den røde tråd i hverdagen i forbindelse med vores naturprofil ved at tage naturen tilbage til institutionen. Her laver vi f.eks. kunst ud af blade og blomster, som vokser vildt på fælleden.

Vi går jævnligt ture i nærområdet, hvor vi undersøger omgivelserne og snakker om, hvordan vi bedst passer på naturen og samler det skrald, vi ser sammen, eller vi kører en tur på løbecykler.

Vores aktiviteter bærer præg af den gode leg, hvor det pædagogiske personale er med til at understøtte og udvikle legens naturlige forløb i samspil med børnene.

Under frokosten spiser børnene i deres trivselsgrupper, for at understøtte fællesskabet, mens vi spiser. Vi har yderligere fokus på hygiejne under spisesituationen, hvor der vaskes hænder, inden vi spiser og efter hvert toiletbesøg.

Vi tilstræber, at børnene skiftes til at dække bord og lægger vægt på, at de selv tager en tilstrækkelig portion mad på tallerkenen samt selv hælder vand op i deres egne glas. Under spisestunden har vi fokus på at dyrke fællesskabet i børnegruppen, hvor vi ser hinanden i øjnene og viser nærvær og interesse for hinanden. Vi har fokus på, at børnene skal bruge deres sanser i forbindelse med måltidet, hvor de rører, smager og dufter til maden, og den sproglige udvikling, når vi snakker om, hvad vi spiser, og hvor maden kommer fra.

Som en del af middagsstunden, sover børnene i børnehaven enten middagslur eller kommer på legepladsen for at lege. Inden børnene kommer ud på legepladsen, bliver de guidet i selv at tage tøj og sko på, der passer til vejret.

Igen opfordrer vi til, at de større børn hjælper de mindre børn i opgaven som en del af begge parter alsidig udvikling og trivsel. Ligeledes skal de børn, der tager middagslur, også være med til at tage deres tøj af og på.

Ude på legepladsen er der mulighed for både at deltage i pædagog initieret og egen leg, hvor kun fantasien sætter grænser. Børnene har mulighed for at udforske deres sanser, samspil og motorik, f.eks. ved boldspil, at grave i sandkassen eller være med til at passe nogle af vores blomsterbede, som er en del af vores tilbagevendende gro/spire projekt. Her er der særlig fokus på at passe på naturen.

Om eftermiddagen er der mulighed for en mere uformel samlingsstund. Der er plads til sprogarbejde i form af dialogisk læsning eller mulighed for at holde fødselsdage for børnehavens børn. Børnene er selv med til at tage ansvar for at forberede maden understøttet af det pædagogiske personale. Børnene skiftes til at smøre eftermiddagsmad til resten af børnegruppen som en del af deres sociale og personlig alsidig udvikling. Efter maden er der mulighed for egen leg, samtidig med at der tilbydes aktiviteter af det pædagogiske personale f.eks. ansigtsmaling, tumlebaner, perleplader m.m.

I slutningen af dagen har vi det samme princip i forhold til afhentning som om formiddagen ved aflevering, hvor hvert enkelte barn skal siges farvel til af det pædagogiske personale. Her er der særlig fokus på nærvær og omsorg, mens vi siger ordentligt farvel til hinanden.

## **Traditioner**

### *Fastelavn*

I forbindelse med fastelavn, arbejder vi med de forskellige temaer, som knytter sig til denne højtid. Vi pynter op, klæder os ud, leger gamle lege, snakker om fastelavnstraditioner og inviterer forældrene ind til en eftermiddag med hygge og hjemmelavede fastelavnsboller.

### *Forårsprojekt*

I marts og april afholder vi forårstema på tværs af institutionen, hvor vi fejrer, at foråret endnu engang gør sit indtog i naturen. Vi går på jagt efter de første blomster, som skyder op, maler med forårets farver, indsuger de nye dufte og vinden i træerne, laver mælkebøttesalat og brændenældesuppe, studerer haletudser og meget mere.

Vi planlægger både aktiviteter, som afholdes i de enkelte vuggestuegrupper og børnehave teams, og aktiviteter som udføres i fællesskab imellem vuggestuebørn og børnehavebørn, hvor børnene på tværs af alder er sammen og hjælper og nyder hinandens selskab.

Når vi undersøger udviklingen fra vinter til forår, åbner vi for et samspil imellem alle vores læreplanstemaer. Bl.a. *Natur, udeliv og science, Kultur, æstetik og fællesskaber* og *Alsidig personlig udvikling*, når vi nysgerrigt undersøger og forholder os til naturen omkring os, erfarer andre måder at anskue naturen og naturfænomener på og i trygge rammer overskrider egne grænser, og lære nye sider af os selv at kende.

Vi afslutter vores forårstema med at invitere forældre indenfor i slutningen af april, for at se, høre, smage og opleve nogle af de aktiviteter, deres børn har oplevet igennem høst projektet.

#### *Affaldsindsamling*

I Børnehuset 8TALLET tager vi aktivt ansvar for at passe på naturen. Derfor deltager vi hvert forår i Danmarks Naturfrednings affaldsindsamling, hvor vi samler skrald på Kalvebod Fælled og i området omkring Børnehuset 8TALLET.

#### *Påskefrokost*

Torsdag før påskeferien afholder vi fælles påskefrokost i henholdsvis vuggestue og børnehave, hvor vi pynter op og spiser en traditionel påskefrokost og snakker med børnene om, hvorfor vi i Danmark fejrer påske.

#### *Afslutningsfest for børnehavens storegruppe*

I slutningen af april måned, afholder vi Disco Fest for de børnehavebørn, som skal forlade os og starte i KKFO/SFO 1. maj. Vi danser, hygger sammen og spiser fælles aftensmad. Som afslutning på festen inviterer vi forældrene indenfor, hvor de overværer vores traditionelle diplomoverrækkelse for en god, sjov, lærerig og veloverstået børnehavetid, inden vi ønsker børnene held og lykke på deres videre færd i livet.

#### *Børne OL*

I september afholdes der børne-OL for de største vuggestuebørn og de mindste børnehavebørn. Formålet er at give børnene lyst til at bevæge sig gennem en fælles glæde for fysisk aktivitet. Samtidig bringer vi vores overgangsarbejde i spil med aktiviteter på tværs af grupper/teams og afdelinger. En vuggestue og en børnehavegruppe bliver sat sammen, og i fællesskab forbereder de sig til børne-OL-ugen. De træner i fællesskab forskellige øvelser og laver flag og bannere. På denne måde lærer børnene hinanden at kende på tværs af afdelinger, og når vuggestuebørnene kommer op i børnehaven, er det ikke ukendt terræn, da de allerede har mødt både pædagogisk personale og børn.

#### *Høst Projekt*

I september og oktober afholder vi høsttema på tværs af institutionen, hvor vi sætter fokus på efterårets påvirkning af naturen, som omgiver os. Vi fejrer alle efterårets smukke farver, går ud og sanser naturen, tager eks. kastanjer med hjem og eksperimenterer med dem, laver efterårs pizzaer og presser æblemost, leger grøntsagsbingo, laver bladkranse og grankogledyr og alt hvad fantasien ellers kan inspirere os til.

Vi planlægger både aktiviteter, som afholdes i de enkelte vuggestuegrupper og børnehaveteams, og aktiviteter som udføres i fællesskab mellem vuggestuebørn og børnehavebørn, hvor børnene på tværs af alder er sammen og hjælper og nyder hinandens selskab.

Igennem nysgerrigheden på naturens skiften, får vi mulighed for at sætte alle vores læreplanstemaer i spil. Bl.a. *Kommunikation og sprog, Krop, sanser og bevægelse* og *Social udvikling*, når vi har samtaler om naturens mange fænomener og sætter os selv og vores sanser i spil i jagten på nye naturoplevelser og læring, samtidigt med at vi skaber nye interessefællesskaber at være sammen om.

Vi afslutter vores høsttema med at afholde en høst-fernisering for alle børn og forældre i slutningen af oktober. Her inviterer vi forældrene indenfor for at de kan se, høre, smage og opleve nogle af de aktiviteter deres børn har oplevet igennem høst projektet.

#### *Jule- og Luciafest*

I starten af december inviterer vi alle forældre til jule- og luciafest, hvor køkkenet har bagt luciaboller,

storegruppen går luciaoptog og forældre og børn i fællesskab hjælper med til at pynte vores stuer og juletræet, Som optakt til festen går storegruppen luciaoptog på plejehjemmet og efterfølgende "julehygger" med beboerne.

#### *Julebanko for storegruppen*

Regnbuegruppen afholder traditionelt julebingo i december, hvor der hygges, dystes om mindre banko præmier og spises julemad.

#### *Julefrokost*

I december holder vi fælles julefrokost i henholdsvis vuggestue og børnehave, hvor vi sammen spiser en lækker julefrokost og taler om forskellige juletraditioner og den nært forestående juleferie.

## Bilag D

### Idrætsinstitutionen LilleArena



#### LilleArena profil:

LilleArena har en idrætsprofil, hvilket betyder, at personalet arbejder med pædagogisk idræt som metode, og institutionen er certificeret fra VIA University College og DIF. Yderligere har vi organiseret os i en teamstruktur, fordi vi mener, den tager bedst højde for de skiftende behov blandt børnene, og fordi den udnytter ressourcer og kompetencer i personalegruppen bedst muligt.

Pædagogisk idræt er en teori og metode, der låner elementer fra idræt, leg og bevægelse, og samtidig har fokus på selvhjulpethed, kost og sundhed. For at idræt bliver pædagogisk idræt, skal det pædagogiske personale ville noget med børnene, der ligger ud over idrætten. I pædagogisk idræt kommer pædagogikken (didaktikken) med andre ord altid før idrætten. Et kernebegreb inden for pædagogisk idræt angår de fire udviklingsområder hhv. fysisk, psykisk, social og kognitiv udvikling. Det pædagogiske personale målretter den enkelte aktivitet i forhold til de pædagogiske læringsmål med afsæt i de fire udviklingsområder.

- Når vi arbejder med den fysiske udvikling, kan det f.eks. være på legepladsen, hvor der er mulighed for at løbe, kravle, klatre, rulle og balancerer. Børnene lærer igennem bevægelserne deres krops muligheder og begrænsninger at kende og får derved en øget kropsbevidsthed. Når børnene oplever, at de kan og får succesoplevelser, øger det deres selvværd og selvtillid.
- Under de psykiske udfordringer kan vi hjælpe børnene med at melde til og fra i legene og give udtryk for følelserne, sur, glad, trist og vred, ved at sætte ord på dem.
- I arbejdet med den sociale udvikling er fokus på aktiviteter, hvor vi f.eks. skal vente på tur eller samarbejde om en opgave.
- Den kognitive udvikling styrkes i aktiviteter, hvor vi f.eks. spiller brætspil med børnene. Der øver vi regler, overblik, hukommelse m.m.

Et andet væsentligt begreb i pædagogisk idræt handler om pædagogisk bagdør, der betyder, at det pædagogiske personale tilrettelægger aktiviteterne med opmærksomhed på forskellige deltagelsesmuligheder i samme aktivitet, så alle børn kan være med og få en oplevelse af at være inkluderet i børnefællesskabet.





Via pædagogisk idræt er vi opmærksomme på begrebet *krop-imiterer-krop*, der handler om, at mennesker imiterer hinandens kroppe – og at børn spejler voksnes kroppe. Dagligt er der fokus på, at vi sætter egen krop i spil i samværet og legen med børnene. Børnenes lege- og læringsrum kan både være formelle og uformelle. Det formelle rum iscenesættes af det pædagogiske personale og børnene styres i de aktiviteter, som er organiseret, mens det i det uformelle rum angår børns egen tid, leg og samvær på egne betingelser.

Målet er, at idræt, leg og bevægelse bliver en integreret del af børnenes hverdag, og at børnene får udviklet de grundforudsætninger, som er nødvendige for, at de kan mestre de udfordringer, som livet byder. Vi vil gerne skabe en børneinstitution, hvor legemiljøer og pædagogik virker sammen om at fremme børns bevægelsesglæde og sundhed.



I LilleArena har vi mange traditioner, da vi mener, at det er i mødet med andre mennesker og kulturer, at børn forstår sig selv og verden omkring sig. Vi holder gerne overleverede traditioner som f.eks. jul, påske, fastelavn og børnefødselsdage. Men vi opfinder også gerne vores egne traditioner, og vi er f.eks. meget glade for at holde projektuger som f.eks. Olympiade, Sansseuge og Naturuge. Vi har en lang række traditioner i forbindelse med når børnene overgår fra børnehave til skole.<sup>1</sup>

---

<sup>1</sup> Henviser til del 1 - A klynge l's pædagogiske læreplan.

### Hverdagspædagogik:

Hverdagen i LilleArena minder om det, som sker i mange andre daginstitutioner. Vi ser et stort læringspotentiale i hverdagsrutinerne, hvor vi arbejder med alle forskellige elementer fra det pædagogiske grundlag og de seks pædagogiske læreplanstemaer gennem de daglige gentagelser og skift. Vi lægger vægt på, at børnene inddrages i hverdagsrutinerne og hjælper til med at hente maden i køkkenet, rydder af bordene og øver sig i alt fra at tage flyverdragten på til at spise selv. Det handler samtidig om at inddrage børnenes meninger og ideer til, hvad vi skal lege, eller hvor vi skal tage hen på tur - små skridt i demokratisk dannelse.



### Modtagelse:

For at give barnet den bedste start på dagen er det vigtigt, at aflevering og afhentning foregår på en god måde. I vuggestuen har vi modtagelse i Team 1 og i børnehaven i Team 3 mellem kl. 7-8. Derefter modtager vi børn i de enkelte teams.

Vi bestræber os på at møde barnet i børnehøjde, imens vi siger godmorgen til familien. Når vi modtager børn, har vi yderligere fokus på tryghed, leg og aktiviteter. Dette er både aktiviteter, der bliver sat i gang af det pædagogiske personale og børneinitieret leg. Oplevelsen af at møde ind i et børnefællesskab, som er genkendeligt for barnet, er med til at understøtte oplevelsen af at være tryk. Barnets alsidige personlige og sociale udvikling styrkes i fællesskaber og rutiner som ved at komme i vuggestue og børnehave dagligt.

### Formiddagsfrugt:

Omkring kl. 9.00 eller i forbindelse med samling er der tilbud om et let måltid bestående af forskellig slags frugt. Det er valgfrit, om børnene vil deltage i måltidet, men alle får tilbuddet. Det er primært sprog, kultur og de sociale relationer, der styrkes i dette måltid. Børnene får øje på hinanden og hinandens forskelligheder, når de øver sig i at sende maden videre til sidemanden. Sproget og sanser stimuleres ved, at vi sætter ord på frugtens farver, struktur og størrelse.

### Samling:

I det enkelte team holder vi samling enten før/under eller efter formiddagsmaden. Formålet med samlingerne er at skabe børnefællesskaber, hvor alle børn bliver inddraget og deltager på deres niveau. Samlingen er en god situation for, at børnene kan blive præsenteret for nye eller velkendte aktiviteter som f.eks. sang, musik, historiefortælling, lege osv. Det er alt sammen med til at styrke børnenes kropsbevidsthed, sanser og motorik. Vi har på forskellige måder navneopråb, både for at sikre at alle børn er med, men også for at skabe fokus på hinanden og derigennem styrke deres sociale kompetencer. Børnene får her et overblik over, hvem af deres kammerater, der er tilstede, og hvem der evt. mangler. Børnene lærer også at vente på tur og lytte til hinanden. Vi holder samling i samme tidsrum hver dag, for at sikre kontinuiteten i børnenes hverdag. De fremmødte børn skal i udgangspunktet være med til morgensamlingen, men der arbejdes med pædagogisk bagdør i eller uden for samlingen. Vi forsøger at motivere og inspirere det enkelte barn til deltagelse. I børnehaven kan børnene være med til at vælge hvilke sange og lege, der skal være i samlingen samt forberede visualiseringstavlen. Det kan være med til at fastholde deres koncentration og lysten til deltagelse, samt give en oplevelse af at have medindflydelse.

## Aktiviteter

Mellem kl. 9.30 og 10.45 tilbyder vi forskellige aktiviteter til børnene. Vi gør dagligt brug af alle de mange rum i LilleArena til aktiviteter som sprogstimulering, styrke social udvikling i små grupper i multirummet, styrke krop, sanser og bevægelse på både tag-nær og grundlegepladsen. I LilleArena tager vi gerne på ture. Verden åbner sig for børn, når de kommer på ture, hvad enten det er ind til byen på museum eller i teatret, eller vi tager til Naturcenteret og ud på fælleden. Udemiljøet bruges som udviklingsrum for bl.a. natur, udeliv og science. Turene er også en god mulighed for børn til at øve sig i at være en gruppe, der skal fungere sammen for at få en god oplevelse.



I kraft af idrætsprofilen har vi et stærkt fokus på kropslighed og bevægelsesaktiviteter. Når vi maler med børnene, kan det være, at vi bruger fødderne i stedet for en pensel, og når vi synger, er det ofte fagtesange.

Vi tillægger børns egen leg stor betydning for børns livsglæde og udvikling. Det er gennem egen leg, at børn kan spejle omgivelserne, etablere relationer og skabe børnefællesskaber på egne præmisser. Vi vil gerne tilbyde et godt og alsidigt legemiljø, hvor de fysiske rammer og pædagogikken virker sammen om at fremme børns egen leg. Vi har traditionelt legetøj som f.eks. Brio tog, bondegårdsdyr, Duplo, Legoklodser, byggeklodser, bamser, udklædningstøj, puslespil, brætspil og bøger. I børnehaven kan børnene tage eget legetøj med hver fredag. At få lov at vise sit eget legetøj frem, at dele eget legetøj og få lov til at låne andres, understøtter barnets alsidige personlige og sociale udvikling og skaber et børnefællesskab, hvor hvert barn er noget helt særligt og oplever at lege og relationer kan være anderledes end i hverdagen.

Året er inddelt i overordnede perioder, hvor vi har særligt fokus på ét pædagogisk læreplanstema af gangen. Vi kan rigtig godt lide at holde projektuger, og vi har følgende projektuger i løbet af året: Eventyruge, Gamle Dage, Affaldsindsamling, Naturuge, Legeprojekt, Sansseuge, Venskabsuge, Olympiade og Verdensuge.

## Frokost/Pædagogisk måltid:

I LilleArena spiser vi frokost mellem kl. 11-12. Frokosten er præget af arbejdet med det pædagogiske måltid. Det betyder, at børnene er med i hele processen, fra den færdiglavede mad kommer ud i de forskellige teams, til den ender i maven. Før måltidet guides og støttes børnene i selv at kunne skifte deres ble, gå på toilet og vaske hænder. I denne hverdagsramme oplever barnet succeser, der udvikler og styrker dets personlige såvel som den sociale udvikling.

Inden måltidet startes er børnene på skift med som hjælpere til at stille skålene med mad på bordene, og der siges en remse, som opstart til måltidet. Børnene hjælper herefter hinanden med at sende maden og vandkander rundt til hinanden. Under måltidet taler vi om maden og om emner, der optager børnene. Vi udvikler sprog under måltidet, hvor der er plads til, at alle kan fortælle om netop deres oplevelser.

Målet i LilleArena er at præsentere en varieret kost og måltidskultur samt forskellige smags- og sanseoplevelser. I vuggestuen har vi opmærksomhed på den gode stemning under måltidet ikke så meget på, hvad de spiser eller hvor meget. Under måltidet gives barnet mulighed for at sanse maden f.eks. ved at røre, dufte og mærke på maden. Vi udvikler børnenes madmod i børnehaven ved at inddrage dem som hjælpere. Madmod og lysten til mad er en sans, der kan udvikles i kraft af, at den bliver stimuleret bl.a. gennem sund, alsidig og

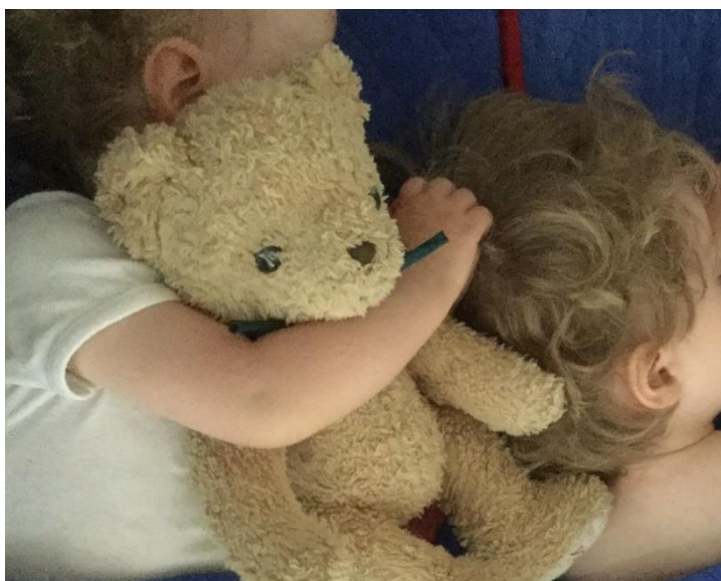
spændende mad. Mad og måltider er forbundet med minder - både gode og dårlige minder. I LilleArena vil vi gerne give børnene masser af gode mad-og måltidsminder, som de kan tage med videre i livet.



### **Middagsstunden /Sove:**

I middagsstunden sover alle børn i vuggestuen middagslur i kryberummet. Barnet bruger sin krop og sit sind det meste af dagen i institutionen til at udforske omverdenen og sig selv i denne. Derfor er søvn eller hvile for børnene i institutionen vigtig. Under søvnen samler barnet nye kræfter og bearbejder samtidig de mange oplevelser og indtryk, som det får i løbet af dagen.

De allermindste børn sover i barnevogn, så vi kan vugge dem i søvn, men så snart de er 2 år, skal de ligge i barnevogn eller krybbe uden understel, så de kan sove uden at være fikseret i sele. Sovebørnene i børnehaven sover på madrasser på stuen. Med baggrund i forskning samt Københavns Kommunes anbefalinger om søvn er det vores holdning, at vi ikke vækker børn, der sover. Hvis barnet har svært ved at falde i søvn om aftenen, hænger det ikke altid sammen med søvn og hvile i institutionen. Ofte kan ting som en ny seng, nyt værelse, sut-afvænning, ny søskende, ændrede familieforhold osv. have betydning.

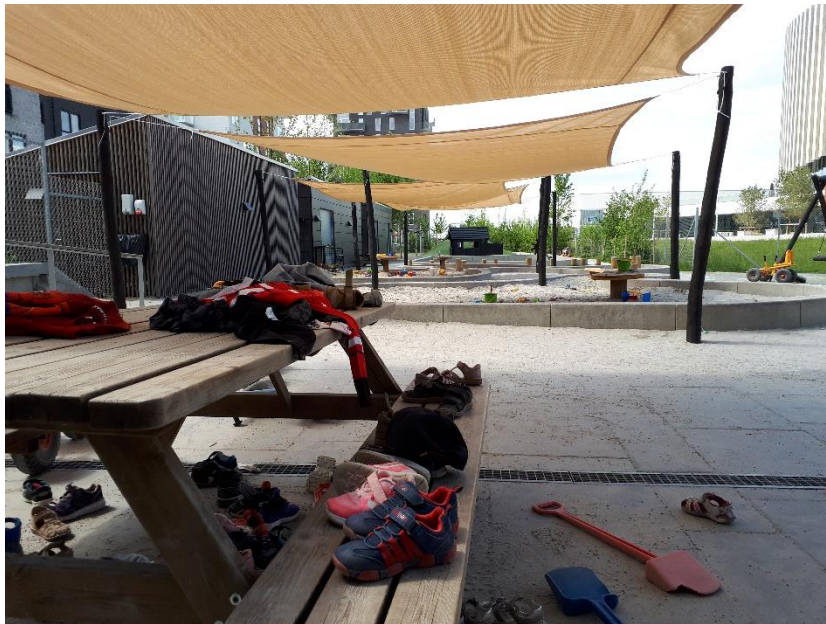


### **Legeplads i middagsstunden:**

De børn, der ikke sover, er på legepladsen mellem kl. 12-13.30, og vi er ude i næsten al slags vejr. Før vi går på legepladsen, snakker vi om, hvilket vejr det er, og hvad der er den rigtige påklædning til årstiden. I garderoben har vi fokus på børns selvhjulpethed. Hvert barn har sin egen garderobeplads, som medvirker til at barnet også kan øve sig i at have styr på sine egne ting. Selvhjulpethed handler om, at barnet udvikler

kompetencer til at kunne selv. Når børn selv oplever glæden ved at kunne noget og mestre sin hverdag, udvikles bevægelsesglæde, selvværd og integritet. Selvhjulpethed hænger i fin tråd med vores idrætsprofil. Gennem selvhjulpethed udvikler børnene en lang række grov-, fin-, og krydsmotoriske kompetencer. Når børn f.eks. tager overtøj på, kræver det både styrke og behændighed at komme i overtøjet i en trang garderobe og finmotorikken udfordres, når de f.eks. skal lyne lynlåsen.

På legepladsen er der rum for forskellig slags leg og oplevelser, hvilket åbner for b.la. sansning i naturen, fysisk, psykisk og motorisk udvikling både i klatrestativ og skoven omkring legepladsen og sproglige udvikling. I udemiljøet dæmpes støjniveauet, og der er bedre plads til det enkelte barn, barnets egen leg, men også pædagogiske idrætsaktiviteter. Fælles oplevelser gennem enten børne- eller pædagoginitieret leg styrker venskaber og relationer mellem børnene.



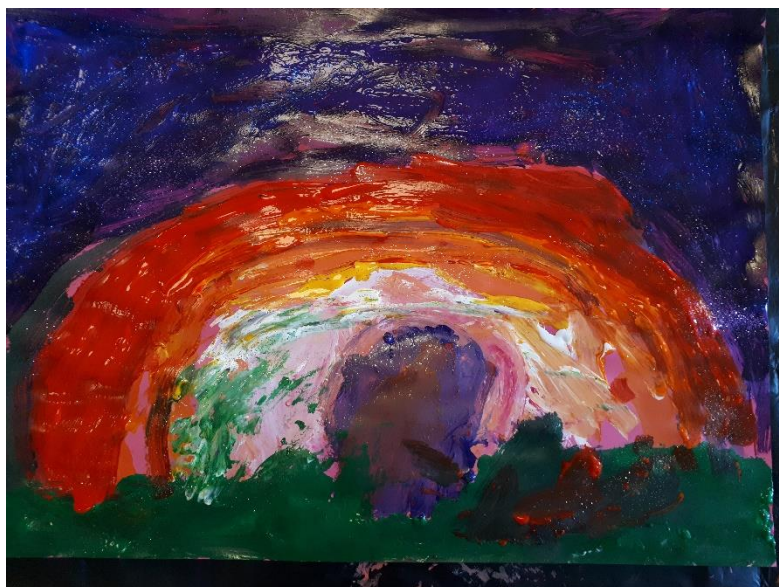
### **Eftermiddagsmad:**

Hverdagsrutiner, som eftermiddagsmaden også er, giver stor mulighed for, at børnene kan spejle sig i og hjælpe hinanden og derigennem udvikle deres sociale kompetencer. Ligesom ved frokostmåltidet har vi fokus på selvstændighed og uafhængighed af det pædagogiske personale. F.eks. ved at børnene selv smører deres brød eller boller, hjælper med at dele ud til de andre, rydder op efter sig selv eller hjælper med at tørre bordene af i børnehaven. I vuggestuen tilbydes barnet eftermiddagsmad, når de vågner fra deres middagslur. Det pædagogiske personale sørger for at skabe trygge rammer, hvor der er tid til selv at tage tøj på igen, hælde sin mad op, spise og rydde op efter sig selv. Når børnene hjælper hinanden, styrker det deres opmærksomhed på hinanden og dermed også deres sociale kompetencer.

Sprog og kommunikation og personlig og social udvikling understøttes i hverdagsrutinerne. Børnefællesskaber opstår og danner rammen for dannelse og læring.

I tidsrummet efter eftermiddagsmaden tilbydes der forskellige slags pædagogiske aktiviteter. Om sommeren, når vejret er godt, er vi ofte samlet både børnehave og vuggestue på legepladsen, hvor søskende får glæde af at lege med hinanden. Ligeledes opstår muligheden for at udvikle nye venskaber med børn fra andre teams. Der er rig mulighed for at fordybe sig i leg i sandkassen eller på gyngen eller få pulsen op til f.eks. fodbold, fangeleg eller køre på mooncar eller cykel. Om vinteren bliver vi i de forskellige teams, hvor aktiviteterne og fokus er mere på det kognitive og sociale, med konstruktionsleg med Lego, magneter eller kreativitet med male- og tegneprojekter.

Sidst på eftermiddagen om sommeren slår vuggestue- og børnehaveteams sig sammen, indtil vi siger farvel og tak for i dag.



### Evakueringskultur i LilleArena

I LilleArena vil vi gerne vedligeholde og udvikle et godt pædagogisk lege- og læringsmiljø for børnene bl.a. gennem evalueringskultur. Først og fremmest arbejder vi med faglig og professionel undringskultur i vores praksis. Det betyder, at vi giver hinanden plads til at være nysgerrige, eksperimenterere og reflekterer sammen. Vi vil gerne være åbne overfor nytænkning og innovative processer. Det går ikke altid lige godt, når vi kaster os ud i nye aktiviteter og projekter, derfor er det vigtigt, at vi har plads til at undre os sammen og forbedre vores arbejde. Vi behøver ikke være enige om alting, – bare vi er enige om at bakke op om hinanden. Alle har ansvar for at stille spørgsmål til fagligheden og undre sig over de daglige rutiner, pædagogikken og samarbejdet. Bundlinjen er altid børneperspektivet; altså hvad der er godt for børnene.

Desuden arbejder vi med følgende evalueringsmetoder:

- ♦ K1 og K2-skemaer i forbindelse med vores idrætsprofil
- ♦ TOPI (kommunens trivselsundersøgelse) gennemføres to gange årligt, og sprogvurderinger udføres løbende
- ♦ Sprogtrappen. Et vurderingsredskab af barnets sproglige udvikling
- ♦ SMTTE bruges til handleplaner i forbindelse med TOPI og sprogvurderinger
- ♦ Teamsparingsmøder, hvor personalet sætter fokus på et pædagogisk emne
- ♦ Personalemøderne har ofte et pædagogisk tema, hvor den pædagogiske indsats evalueres
- ♦ MUS tilbydes en gang årligt i forhold til den enkelte medarbejder
- ♦ TUS (teamudviklingssamtaler) med teamets udviklingsplan gennemføres engang om året
- ♦ LilleArenas årshjul evalueres på Koordinationsudvalgsmøderne
- ♦ Styrket Pædagogisk Læreplan gennemgås mindst hvert andet år
- ♦ Pejlemærkerne bruges som udgangspunkt for de pædagogiske tilsyn
- ♦ SUMO i forhold til Resurseteam
- ♦ Årshjulet i forhold til Stærkt Samarbejde

Vi vil gerne kvalificere evalueringskulturen endnu mere i forhold til de ni områder nævnt i *Redskab til Selvevaluering* fra Børne- og Socialministeriet, bl.a. det pædagogiske læringsmiljø, børnesyn og børneperspektiver, børns Leg osv. Herunder og især vil vi gerne få flere metoder til at komme endnu tættere på børnenes oplevelser og erfaringer, samt personalets arbejde med anerkendelse og relationer.

# Bilag E

## Kongeriget



### Indledning

De seks pædagogiske læreplanstemaer er alle i spil i løbet af hverdagen i institutionen, både når vi arbejder med planlagte aktiviteter, leg og dagens rutiner. En dag i Kongeriget indeholder stor læring for alle børn i deres gøren og deres interaktioner med andre børn og pædagogisk personale dagen igennem. Nedenfor beskrives, hvordan de forskellige pædagogiske læreplanstemaer kommer til udtryk i hverdagen i hhv. børnehaverne og vuggestuen.

### Modtagelse af børn

Når vi i Kongeriget tager imod børn, handler det om at skabe et rum, hvor det enkelte barn kan opleve gåpåmod og livsduelighed, når de siger farvel til deres forældre og går ind i institutionen som aktiv deltager i og medskabere af fællesskabet. Vi arbejder med barnets alsidige personlige udvikling, når vi siger godmorgen til barn og familie, hjælper med at sige farvel og guider barnet til at indtage rummet, hvad end de skal have morgenmad eller i gang med at lege.

Mellem kl. 7 - 8 er der morgenmad i henholdsvis vuggestuen og i børnehaven. Dette er for, at det er genkendeligt pædagogisk personale, barnet møder, når det bliver afleveret. Det mener vi, er de bedste forudsætninger for, at barnet får en tryk start på sin dag i Kongeriget.

Kl. 8 kører udflytterbørnehaven af sted med bussen til Rosenlundsvej. I hjemmehøjskolen er personalet opdelt på stuerne men stadig med åbne døre, som betyder, at børnene kan færdes frit i hele underetagen med deres kammerater på tværs af stuerne. (Styrker barnets sociale udvikling) Vi følger børnenes spor, som bl.a. tager os med rundt til de forskellige opdeltede legezone fx bilbane, læsekrog, køkken. Børnenes selv-værd øges, når de selv træffer beslutninger om deres leg og gøremål. Personalet igangsætter aktiviteter med de børn, som kan have svært ved at finde på en leg og tager fortsat imod de børn, som løbende bliver afleveret. Det er også i dette tidsrum, vi har vores daglige forældrekontakt. Vi tager os tid til at snakke med forældrene om løst og fast dog oftere om eftermiddagen, da det ofte er her børnene bruger tid på at gøre deres leg færdig.

I vuggestuen er alle som udgangspunkt samlet på en stue, hvis det er meningsgivende for børnene. Er der mange børn, uro på stuen eller enkelte børn, der har behov for at være på egen stue, fordeler vi os herefter.

Vi arbejder med barnets udvikling af kommunikation og sprog, når barnet oplever at blive set og hørt og på den måde får gode erfaringer med at bruge dets kommunikative evner. Vi opfordrer til, at børn, der kan selv, går ind i rummet, sådan at barnet fra dagens start oplever at være vigtig og have ejerskab over dets plads i institutionen.

### **Formiddagsmad og samling**

Kl. 9 holder vi samling på alle stuer i både vuggestue og hjemmehøjskolen. Oftest starter vi med en sang, historie eller rim og remser. Herefter bliver børnene tilbudt frugt og brød. Ved samlingen ser og snakker vi om, hvem der er kommet med navns nævnelse og spørger ind til barnet, hvis det f.eks. har holdt en fridag eller har været syg. Vi sætter navn på de børn, som ikke er kommet og bliver opmærksomme på hinanden. Vores erfaring med at spørge ind til de andre børn er, at børnene er meget opmærksomme på, hvem som er her, og hvem der f.eks. er kommet efter samling. Ligeledes kan de huske, når deres venner har været syge eller skal på ferie. Børnene føler sig set og betydningsfulde som en del af et børnefællesskab. Samlingen består udover det af emner, enten aktuelle i institutionen, i vores samfund, i verden, fx da Danmark fik en ny konge, drilleri for sjov/alvor (Fri for mobberi) eller hvor lever verdens farligste blæksprutte m.m. Vi har fokus på kommunikation og sprog og er opmærksomme på børnenes forskellige udviklingsniveauer.

### **Formiddagsaktiviteter**

Efter samling tilbyder vi forskellige aktiviteter til børnene i tidsrummet 9.30-10.45. Her er der ofte tale om planlagte aktiviteter med fokus på et eller flere specifikke læringsmål som tager afsæt i vores årshjul, hvor hver måned har et fast tema, fx vinter, mig og mit sprog, Halloween osv.

I hjemmehøjskolen bruger vi ofte vores legeplads som læringsmiljø, da her er rum til fysisk udfoldelse og oplevelser. Udover gyngestativ, legehus, balancestenen og et klaretårn som indbyder til fysisk udfoldelse og sansestimuli, har vi buske, vi gemmer os i, og en tipi som er gemt bag en skov af bambus. Her kan børnene have deres eget frirum men stadig med personale i nærheden. Vi bruger legepladsen i alt slags vejr og bruger naturfænomener og science til ny læring. Når det regner, ændrer sandet struktur, det bliver lettere at lave sandkager, og lave sandslotte. Vi bruger vores stuer til både de roligere aktiviteter som puslespil, vendespil, klippeklistre og til de vildere lege som tumleleg på madrassen, udklædningslege, rollelege som kræver lidt mere plads. Vi har fokus på pædagog- og børneinitierede lege. Vi deler os op i mindre grupper med henblik på at skabe de bedste mulige deltagelsesforudsætninger for alle også børn i udsatte positioner. Vi har personale der brænder for sang og musik, leg, bevægelse, natur og udeliv. Det kommer til udtryk i hverdagen og i fastlagte temadage, som vi har hver uge. Musik og sang munder ud i en optræden til vores høst- og julefest. Vores tema om bevægelse gør os klogere på vores krop, dens funktioner og hinanden. Vores tema om natur og udeliv gør os bevidste om dyr, hvad de spiser, hvordan de bevæger sig m.m. Vi tager ligeledes på ture ud af huset. Det kan være til en legeplads i nærområdet, på bustur til bondegården eller med metro til naturskolen.

I udflytterbørnehaven på Rosenlundsvej har vi en stor legeplads, som vi deler med Burlunden. Her er plads til store armbevægelser og fysisk udfoldelse. Vi har en svævebane, klatretårn med hængebro og cykelsti.



Udover det har vi bondegårdsdyr på legepladsen, som vi plejer og passer på, det er kaniner, høns og kælegrise. Det er personalet, som har ansvaret for pasning af dyrene og guider børnene i, hvordan vi passer godt på vores dyr. Vi har en sansehave, som vi benytter til at plante og så krydderurter og grøntsager. Der er frede ligt og rart at sidde, og vi bliver klogere på, hvordan en plante kan gro, når vi giver den næring (vand). Nogle gange spiser vi vores frokost i sansehaven.

I vuggestuen foregår de pædagogiske aktiviteter enten på stuerne, på tur i nærområdet eller på en af vores to legepladser. Når vi arbejder med vuggestuebørn, har vi fokus på at skabe trygge rammer, da dette giver de bedste forudsætninger for udvikling og læring. Vi arbejder bl.a. i mindre grupper eller aldersopdelt på tværs af stuerne. Gruppernes indhold ændres og varieres efter, hvad der er meningsgivende for den enkelte børnegruppe, men tager ofte afsæt i krop, sanser og bevægelse og indeholder aktiviteter med mulighed for bevægelsesfællesskaber der giver det enkelte barn mulighed for at udvikle sig og mestre kropslige og sanselige indtryk og udtryk. Herudover giver samarbejdet på tværs af stuerne børnene mulighed for at danne relationer indbyrdes. Dette er især meningsgivende for de ældste børn, der snart også skal starte i børnehaven sammen.

Herudover har vi i hverdagen også stort fokus på at skabe rum for, at børnene dagligt præsenteres for æstetiske ind- og udtryk. Dette ses bl.a. i vores udstillingsmontre, hvor stuerne på skift laver en måneds kreativt projekt og udstiller i vores fællesrum. Det vækker børnenes nysgerrighed at udtrykke sig kreativt og giver desuden børnene ejerskab over institutionen, når de kan se deres egne udtryk udstillet.

### **Det pædagogiske måltid**

Vi spiser frokost mellem 10.45-11.30 på stuerne. Vi har fokus på det pædagogiske måltid og arbejder med krop og bevægelse, når børnene skiftevis hjælper med at dække bord, selv tager mad på deres tallerken, selv hælder vand i koppen, hjælper med at hente mere mad i køkkenet og herigennem udvikler deres motoriske kompetencer. Vi opfordrer altid børnene til at smage på maden, men de bestemmer selv, hvad de har lyst til at smage på. Vi kan sætte afslappende musik på, der får børnene til at komme ned i gear, mærke sig selv og mærke deres sultne maver, og vi kan have små stemmer, der tillader, at alle børn bliver hørt. Vi har fokus på, at måltidet bliver en stund med tid til nærvær og gode snakke henover bordet. Vi arbejder med science, når børnene får lov at bruge en hul pasta som sugerør, når der bliver spildt, og børnene selv erfarer, hvordan de tørrer op, og når vi mærker, sanser og smager på maden. Børnene præsenteres gennem måltidet for forskellig mad og vi skaber rum for at tale om forskellige kulturer, når vi spiser mad fra forskellige dele af verden, og måden hvorpå vi spiser ved bordet, eller ikke gør.

Efter måltidet er børnene fortsat aktive deltagere i fællesskabet, når vi rydder op og gør klar til at gå på legeplads eller at sove.

I børnehaverne går de børn, der ikke sover, på legepladsen. Der vil være pædagogisk personale til at tage imod børnene på legepladsen, når de kommer ud. Der kan være dage, hvor nogle børn hellere vil være indenfor, og da vi vægter medbestemmelse højt, undersøger vi, om det er muligt. De børn, som skal på legepladsen, går i garderoben med personalet fra stuen. Vi bestræber os på, at en gruppe ad gangen kommer ud og får tøj på, da det skaber de bedste betingelser for børnenes selvhjulpethed og hjælp fra en pædagogisk personale, hvis dette kræves. De børn, som skal sove, går på badeværelset med personalet, hvor de prøver at få tøjet og bleen af. Vi opfordrer børnene til at prøve at gå på toilettet, hvis de vil. Vi finder sut, klud m.m. frem og gør børnenes madrasser klar.

I vuggestuen har de fleste børn brug for at sove efter måltidet. Vi bestræber os på, at puttesituationen altid foregår trygt og med kendt pædagogisk personale. Det er i denne rolige stund, at barnet skal fordøje de indtryk, det allerede har modtaget og blive frisk til endnu flere indtryk og læring i løbet af eftermiddagen.

### **Eftermiddagsmad**

Efter at børnene har hhv. leget og sovet, serveres der eftermiddagsmad.

I børnehaven starter måltidet med, at alle børn vasker hænder. Ugens hjælpere vil hente vognen og dække bordene. Imens sætter børnene sig op til bordet, eller der vil være samling i det bagerste rum, indtil bordene er dækkede. Ligesom til frokosten er fokus på det pædagogiske måltid, hvor børnene selv tager mad, hælder mælk i koppen, henter papir, hvis de spilder m.m. Har nogen brug for hjælp, opfordre vi dem til at spørge sidemanden om hjælp. På den måde bliver børnene opmærksomme på hinanden.

I vuggestuen er det ikke alle børn der spiser samtidig da børnene vågner løbende. Når et barn vågner, modtages det af en voksen der guider og støtter barnet i at blive klar. Vi har fokus på selvhjulpethed og styrker barnets alsidige personlige udvikling, når det oplever glæder ved selv at kunne tage sit tøj på og hjælpe andre børn.

Til eftermiddagsmåltidet sidder der ligeledes en pædagogisk personale klar til at tale med de børn, der spiser og hjælpe dem gennem måltidet. Vi arbejder med science, når vi f.eks. ser hvad der sker, når et stykke ristet brød dyppes i vand, og vi udvikler barnets kommunikative evner, når vi under måltidet har ekstra ro og tid til at tale om ting omkring os.

## **Eftermiddag og farvel**

I børnehaven arbejder vi fra kl. 15 til 16 igen med åbne døre på tværs af stuerne, og børnene har mulighed for at gå til og fra stuerne, til fællesrummet eller på legepladsen. Her har vi, som i morgenstunden, fokus på, at følge barnets spor, og hvad de er optagede af. På stuerne vil der være en medarbejder, som hjælper og deltager i børnenes leg. Kl. 16 kommer udflytterbørnehaven hjem igen og går på legepladsen. Her kan børnene fordybe sig i vores store sandkasse eller tage en cykeltur rundt på legepladsen. Fra kl. 16 til 17 opholder vi os ofte samlet enten på en stue eller på legepladsen. Vuggestuen kommer ned i børnehaven kl.16.30, og de små spejler sig i de større børn, og de større børn lærer at vise hensyn. Når børnene skal hjem, siger vi altid farvel og gerne med en lille fortælling fra dagen.

I vuggestuen bliver børnene løbende færdige med at spise og går herefter i gang med at lege. Om eftermiddagen samarbejder vi ofte på tværs af stuer, sådan at børnene får tilbudt enten at lege ude eller inde. Når vi giver børnene mulighed for selv at vælge, oplever børnene at have medbestemmelse og være betydningsfulde deltagere i fællesskabet. Det sker, at der opstår konflikter mellem børnene, hvilket de skal øve sig i at håndtere hensigtsmæssigt. Det giver barnet mod at kunne gå ind i og håndtere en konflikt, og som pædagogisk personale arbejder vi hele tiden på at skabe rum for, at børnene får lov til at eksperimentere og mærke dem selv og deres egne behov, uden at udfordringerne overstiger barnets

kompetencer. Når børnene bliver hentet, prioriterer vi altid at få sagt ordentligt farvel og videregive eventuelle beskeder til forældre, f.eks. hvis der har været særlige konflikter, eller andet vi har haft fokus på, sådan at forældre bedst muligt kan forstå deres barn hjemme og arbejde videre i samme spor, som vi gør i institutionen.

## **Vores arbejdsmetode i Kongeriget**

I Kongeriget arbejder vi med Marte Meo, der er en pædagogisk metode, som handler om at finde barnets ressourcer og styrker og tage afsæt i dem. Vi har ansat en terapeut som dels står for oplæring af nyt pædagogisk personale samt facilitere forskellige forløb på de enkelte stuer. Marte Meos principper er blandt andet at følge børnenes nysgerrighed og initiativer og at bekræfte ønsket adfærd hos børnene fremfor at benævne den uønskede adfærd.

Derudover beror Marte Meo på videorefleksion, hvor vores Marte Meo-terapeut filmer klip fra den pædagogiske praksis. Disse filmklip bruger vi i personalegruppen til at reflektere over det pædagogiske arbejde og skabe højere kvalitet og fælles faglighed. Det betyder, at vi hele tiden evaluere på vores daglige arbejde og vores relation til vores børn.

## **Traditioner**

En tradition er en fast etableret skik, som gentages i stort set uforandret form år efter år i forbindelse med forskellige højdepunkter eller højtider.

I Kongeriget mener vi, at det er vigtigt med traditioner, idet de er med til at skabe rammer om fællesskabet. Vi markerer de traditioner, som børnene glæder sig til. Vi har igennem året opbygget traditioner som børn, forældre og personale ser frem til. Som noget nyt i 2024 har vi inviteret til forældrekafe et par gange i løbet af året. Vi håber på at dette også kan blive en fast tradition som vi kan se frem til hver år.

## **Fastelavn**

Ugerne op til fastelavn begynder børnene at glæde sig til at komme udklædt. Både i vuggestuen og i børnehaverne laver vi klippeklistre, og klipper masker, tønder, katte m.m. som vi pynter stuen med. På selve dagen kommer børnene udklædt, som stærke ninjæer, prinsesser og farlige og søde dyr. Vi gør meget ud af, at børnene kan leve sig ind i deres roller, og de fleste børn er virkelig glade for dagen. Ikke alle børn ønsker at være klædt ud, og dette er selvfølgelig helt ok. Til fastelavn har vi eksperimenteret med lidt forskellige opdelinger, når vi slår katten af tønden. Vi har været opdelt på stuerne men har også forsøgt at dele os op ud fra alder. Børnene får på skift lov til at give tønden et ordentligt slag nogle gange med hjælp fra det pædagogiske personale. Børnene øver sig i at vente på tur og være i centrum for noget. Når tønden er slået ned, fejrer vi en katekonge og -dronning, som får fine kroner på. Derudover er der sunde snacks gemt i tønden, som alle børnene får lov at smage. Børnene har ofte en fest hele dagen og glæder sig længe til denne dag.

## **Påske**

I marts og april måned begynder vi at lave påskeklip på stuen. Vi taler med børnene om, hvad påsken betyder. Børnenes egne bud er, at påsken handler om, at påskeharen har lagt æg i haven, som vi skal finde. På stuerne laver vi påskeklip, som vi pynter op med. Det er alt fra kyllinger, påskeharer og æg. Vi klipper også gækkebreve.

Det er også tiden hvor vi skal prøve at få noget til at gro. Hvert barn får deres egen karsefrø, som vi vander og plejer, så vi forhåbentligt får lov at se det spire.

## **Fødselsdage**

At have fødselsdag er noget helt særligt. Barnet er i centrum og bliver budt velkommen med flag og et skilt på døren. Vi pynter et fødselsdagsbord med dug og synger fødselsdagssang for barnet. Vi har en sukkerfri zone politik i institutionen, hvilket betyder, at der skal tænkes sunde alternativer som f.eks. boller og frugtspyd i stedet for slik og saftvand.

## **Bedsteforældre plantedag**

Vi holder en bedsteforældre plantedag hvert forår. Det er en god måde for børn og deres bedsteforældre at være sammen og fælles om noget. Her tager bedsteforældrene eller andet familiemedlem, en blomst, plante eller krydderurt med, som vi planter et sted på en af vores legepladser eller terrasser. Børnene er ofte meget bevidste om, hvilken de selv har taget med og bliver derfor også opmærksomme på, at blomsterne skal have vand, med stor hjælp fra personalet. Det er en oplagt mulighed for bedsteforældrene at få et indblik i deres barnebarns hverdag og venskaber. Efterfølgende passer børn og pædagogisk personale de forskellige planter og skaber dialog omkring disse. Det giver børnene oplevelse af ejerskab over institutionen, når de har været med til at plante og pynte vores legepladser.

## **Afslutning for storegruppen**

Storegruppen har til formål at skabe relationer på tværs af stuerne med henblik på den kommende skolestart og gøre børnene skoleparate. Samtidig giver gruppen mulighed for at give børnene større udfordringer, som de muligvis ikke oplever på samme måde på stuen, hvor en større aldersspredning skal tilgodeses.

Barnets sidste dag i Kongeriget, markeres med en afslutningsfest. Det gør vi med en stor fest, hvor vi har fælleslege, danser og spiser mad sammen. Vi har fokus på at børnene oplever sig som betydningsfulde og som en del af et fællesskab. Når festen slutter, bliver børnene hentet, og der bliver sagt ordentligt farvel.

## Halloween

Op til halloween bliver stemningen på stuerne lidt mere (u)hyggelig. Vi klipper græskar, edderkopper og spøgelser, som vi pynter stuen med. Vi tager på tur til nærliggende supermarked og køber græskar, som børnene på stuerne er med til at udhule. På selve dagen kommer alle børn og pædagogisk personale, som har lyst, udklædte til halloween. Det er igen en dag, hvor vi skaber rum og plads til, at børnene kan leve sig ind i deres udklædte roller. Til frokost har køkkenet lavet græskarsuppe og brød, der ligner blodige fingre. Gys gys.

## Jul og julefest

Julemåneden er forbundet med rigtig mange hyggelige traditioner i Kongeriget. Vi har drillenisser boende på stuerne i børnehaven, som hvert år vil hjem og besøge børnene og deres forældre. I nissens kasse ligger der en bog, som mor eller far skal skrive i og som læses højt til samling næste dag. Barnet, som har haft en nisse med hjemme, fortæller også om oplevelsen. Derudover laver vi julegaver, det foregår i små grupper hen over julemåneden. Det er forskelligt fra år til år, hvad vi laver, men børnene bliver så vidt muligt inddraget i hele processen, så de oplever selv at have lavet en gave. Vi holder hvert år en julefest, hvor børn og forældre er inviterede. Her serverer vi boller og kaffe og mulighed for at klippeklister og lave juledekorationer med hinanden. Til festen går vores storegruppe Luciaoptog, som de har øvet sig på i storegruppen, og bagefter optræder børnene med sang og dans. Herudover har vi ofte fællessang på tværs af stuerne hvor vi mødes og synger julesange. Det er de samme sange, der synges gennem hele måneden, sådan at der skabes genkendelighed for børnene.

Vi holder julefrokost, inden vi går på juleferie. Børn og pædagogisk personale dækker bordene med juleduge og henter julemad fra køkkenet. Børnenes juleklip pynter vi bordene med. Vi ønsker god jul og synger julesange.

# Bilag F

## Idrætsbørnehuset Jorn

### Indledning:

Idrætsbørnehuset Jorn har en pædagogisk idrætsprofil og dette betyder, at vi er certificeret i samarbejde med VIA University College og Danmarks Idrætsforbund.

Idrætsbørnehuset Jorn har til huse på Asger Jorns Alle og vi er et hus med 10 stuer. Vi er delt op i 5 teams, som er bestående af en vuggestuegruppe og en børnehavegruppe. Det betyder, at der vil være et tæt samarbejde mellem de 2 grupper, da dette vil gavne børnene, i blandt andet overgange fra vuggestuen til børnehaven, som vi bestræber os på, foregår indenfor samme teams farve, men med udgangspunkt i barnet og dets behov, samt hvilke relationer det på sigt kan skabe i den givende børnehave. Ved at vi samarbejder i teams gør også at personalet for et kendskab til hinandens børn, samt det skaber en tryghed for forudsigelighed for barn og forældre. Der bliver også arbejdet på tværs, det vil sige mellem de forskellige børnehave- og vuggestuegrupper, f.eks. aldersopdelte aktiviteter, åbne døre, hvor børnene kan besøge hinandens grupper samt ture ud af huset.



### Pædagogisk idræt som profil:

Grundlæggende ser vi sådan på børnenes udvikling i Idrætspædagogikken, at vi lærer igennem kroppen og som Kjeld Fredens skriver "læring med Kroppen forrest"

Pædagogisk idræt har 4 fokuspunkter, som er den psykiske, kognitive, sociale og fysiske udviklingsområder. Når det pædagogiske personale arbejder med pædagogisk idræt, målretter de den enkelte aktivitet/pædagogiske læringsmål med afsæt i de 4 udviklingsområder. Pædagogisk idræt kommer bedst til sin udfoldelse ved, at krop imiterer krop, det betyder at børnene spejler sig i voksnes og andre børns bevægelser. I det daglige betyder dette, at det pædagogiske personale sætter deres egen krop i spil i samværet med børnene. Der er fokus på, krop imiterer krop hele dagen, både i det formelle rum, hvor aktiviteter er organiseret og styret af det pædagogiske personale og i det uformelle rum, hvor leg, bevægelser, sociale samspil er på børnenes præmisser.

Der er flere væsentlige begreber, vi arbejder med inden for pædagogisk idræt. Et af dem handler om den pædagogiske bagdør. Den pædagogiske bagdør betyder, at det pædagogiske personale tilrettelægger aktiviteter

med fokus og opmærksomhed på børns forskellige deltagelsesmuligheder i samme aktivitet. Dette har til formål, at alle børn kan være med og få en oplevelse af at være inkluderet i det sociale børnefællesskab, lige som at man kan være legitim perifer deltagende, som betyder at barnet kan godt være deltagende på afstand, men at have fået noget ud af at være vedsiden af, så det måske kan lave aktiviteten eller øve sig på dele af den for sig selv.

Selvom vi har vores 4 fokuspunkter, er sanseintegration og arousal niveau og en stor del af vores pædagogik, derfor er vi også meget opmærksom på at få disse punkter til også til at fylde i dagligdagen, da vi ved at det at kunne regulere sig selv er en vigtig del af et barns udvikling. Så det at være i meget bevægelse og bagefter at lave eks. afslapning, læse bøger, lege med LEGO og vandleg, er med til at gøre børnene bevidste om deres egen kroppe.

### Lærerplanstemaerne:

Læring, udvikling og dannelse skal foregå over hele dagen og dette er vi meget bevidste om, vi deler eks. børnene i fokusgrupper hver dag, primært om formiddagen. Fokus på hvordan de voksne positioner både i ude- og inde rummet, da dette giver alle børn lige mulighed for læring, udvikling og dannelse. Vores læringsmiljøer bliver indrettede, med blik for at man skal kunne være vild og stille, i samme rum. Dette gælder såvel fællesrum, som stuerne selv. Her har stuerne øje for at indretningen, passe til hele børnegruppen, så der bliver tænkt ind at, der skal være mulighed for at kunne trække sig fra det store fællesskab, såvel som at være high arousal.



### Det pædagogiske måltid:

I vuggestuen handler det pædagogiske måltid om at udvikle børnenes ordforråd, sanselige oplevelse, ved at se, røre og smage på maden. Alt foregår i barnets eget tempo, hvor den voksne og de andre børn er med til at vise med deres kroppe, og lyde hvad de synes om maden. Vuggestuebørnene skal have mulighed for at lege og eksperimentere med maden, så den sansemotoriske udvikling stimuleres. I vuggestuen er børnene deltagende omkring det praktiske, passende til deres alder og kunnen. Vuggestuebørnene gøres løbende mere selvhjulpne, nogle spiser uden hagesmæk, de fleste øser selv op og hælder selv vand op i deres kop samt rydder op efter sig selv og sætter bestik, kop og tallerken tilbage på madvognen. Her er det ligeledes, at barnet oplever glæde ved at kunne selv

Det pædagogiske måltid styrker børnene i at være selvhjulpne. Derfor er det vigtigt, at børnene selv får lov til at være deltagende omkring måltidet. Inden måltidets begyndelse vasker alle børn deres hænder og sætter sig ind på deres pladser, når bordet er dækket. I mens er der en lille gruppe børn, der sammen med det pædagogiske personale henter maden fra køkkenet på en madvogn og taler om, hvilken mad der er på vognen. Den lille gruppe børn dækker bord inden resten af børnegruppen kommer ind. Nogle gange får børnene selv lov til at bestemme, hvor de skal sidde, andre gange er det det pædagogiske personale, der via pædagogiske og didaktiske overvejelser bestemmer, hvor børnene skal sidde.

Efter måltidet rydder børnene op efter sig selv f.eks. tømme madrester i skraldespanden, brugt tallerken, kop og bestik sættes tilbage på madvognen. Dette gøres altid med den nødvendige støtte og vejledning fra personalets side. Målet ved det pædagogiske måltid i børnehaven er, at barnet oplever og glædes ved at kunne selv.

### Legepladsen i middagsstunden:

De børn, der ikke sover, er på legepladsen mellem kl.12-14, og vi er ude i alt slags vejr. Under det pædagogiske måltid er personalet i dialog med børnene omkring vejret og påklædning. I garderoben har hvert barn sin egen plads, dette bevirker, at barnet kan øve sig i at holde styr på egne ting. I garderoben øves selvhjulpnehed, Ligesom ved det pædagogiske måltid, handler selvhjulpnehed også om, at børn oplever glæden



ved at kunne tingene selv og mestre sin hverdag. Selvhjulpenshed er en rød tråd til vores pædagogiske idrætsprofil, hvor barnet lærer grov-, fin- og krydsmotoriske kompetencer. Når barnet færdes i en garderobe, kræver det rumorientering, f.eks. hvor skal jeg gå hen uden at støde ind i de andre, det kræver bevægelighed og kræfter til at komme i overtøjet, Finmotorikken bruges, når der skal tages sko på og lynlåsen skal lynes.

På vores legeplads er der mulighed for mange forskellige slags leg og oplevelser. Børnene bliver udfordret fysisk, psykisk og motorisk ved gynger, klatrehuset, snurretoppen m.m. Der er plads til inde såvel som ude, at barnet har fokus på egen leg. I barnets egen leg udvikles fantasien, dets selvhjulpenshed, motorik, evnen til at indgå i et fællesskab samt skabe nye relationer børnene imellem. Det pædagogiske personale har til opgave at observere og holde øje med, at legene udvikler sig, og guide børnene, når der er brug for det. Det pædagogiske personale har fokus på pædagogiske idrætsaktiviteter, hvor venskaber og relationer styrkes mellem børnene, samt det at børn og det pædagogiske personale oplever det fælles tredje at være sammen om noget fælles.

Det er i middagsstunden at personalet afvikler pause og der afholdes stuemøder, hvor der planlægges og evalueres aktiviteter, samt drøftelser af børnenes trivsel på stuen.

## Søvn

I idrætsbørnehuset Jorn vægter vi søvn højt og prioriterer, at børnene får deres behov for søvn dækket. Af samme årsag har vi ikke faste sovetimes i institutionen; børnene bliver lagt til at sove, når de er trætte. Søvn i dagtilbuddet er vigtig. Ikke kun fordi barnet har brug for søvnen biologisk og fysiologisk, men også fordi det har brug for hvile og en pause fra leg, indtryk, forstyrrelser, stimulation og støj; søvnen giver barnet tiltrængt ro og hvile.

Vores søvnpolitik tager udgangspunkt i og følger Sundhedsstyrelsens anbefalinger. I Idrætsbørnehuset Jorn har vi følgende søvnpolitik:

Børnene bliver ikke vækket, men får mulighed for at få den søvn de har brug for. Er der tale om børn, der sover meget længe (3-4 timer), finder vi en løsning sammen med forældrene. Vuggestuebørn sover efter behov. De små vuggestuebørn sover typisk mere end en gang om dagen.

De større vuggestuebørn sover typisk en middagslur efter frokost.

Børnehavenbarnet, der har behov for det, sover en middagslur efter frokosten.

Sovetidspunktet bliver ikke noteret. Det pædagogiske personale noterer og kommunikerer sovetimespunktet til forældrene, hvis der har været afvigelser ift., det barnet plejer at sove.

Idrætsbørnehuset Jorn's børn sover i kryberum, i barnevogne eller krybber, indtil de er 2 år gamle. Hvert barn har sin egen barnevogn/krybbe og deres eget sengetøj. Barnevogne og krybber er placeret for enden



af vores lange gang, således at de om vinteren er beskyttet mod blæst og regn, og om sommeren står i skygge. Børnene sover i tøj tilpasset årstiden og bliver om vinteren ikklædt soveposer forsynet med hætte og lukkede ærmer, så hoved og hænder er beskyttet.

Når barnet bliver 2 år, sover det i krybbe, som er placeret på gulvet i krybberummet, Barnet er ikke fastspændt. Børnehavebørn, der har behov for en middagslur eller for at hvile, sover/hviler i krybberummet, placeret ved grøn børnehave med egen madras og tilhørende dyne.

I idrætsbørnehuset Jorn vægter vi, at børn skal have en fornuftig døgnrytme. Det er netop i de første år, at børn lærer at sove og være vågne i en god kombination. Dette vil vi i idrætsbørnehuset Jorn gerne lære børnene, så de kan møde de udfordringer, der kommer i hverdagen. Børn er forskellige, så overgangen mellem to og en lur og at afstå fra middagsluren kan have vidt forskellige forløb. Ligeledes kan forskellige perioder i børns liv give behov for mere eller mindre søvn. Der er mulighed for individuelle aftaler i denne forbindelse. Vi anbefaler, at forældre er i løbende dialog med stuens personale om dette.

### **Traditioner i idrætsbørnehuset Jorn:**

Vi har efterhånden fået oparbejdet en masse gode og hyggelige traditioner, som både inkludere forældre, samt hvor vi bare er os selv.

### **Vores årlige traditioner:**

Fastelavn, hvor vi er delt ind i alder på tværs af institutionen, det at skabe fællesskab på tværs er med til at binde os sammen, som enhed.

Jorns Fødselsdag fejrer vi med at alle går på legepladsen og synger fødselsdagssang for os selv.

Påskelege inde og ude, der bliver gemt påskeæg og påskehare, som alle børn nu skal finde.

Blomster/bedste/forældre/pårørende dag, her binder vi hjem og institution sammen, alle har en blomst med, den bliver plantet sammen med sin forældre eller hvem der nu kan komme fra ens familie.

Sommerfest bliver der også sat fokus på at binde hjem og institution sammen, da denne dag handler om at komme og ses på tværs af institutionen, hvor hvert team står for en aktivitet, som man som familie kan prøve.

Halloween er vi delt i vuggestue og børnehave, alle teams har udover det lavet nogle aktiviteter, som man besøger.

Lucia/julefest er omdrejningspunktet, at vores store børnehavebørn går Lucia, derudover er der klippe klister på stuerne.



### **Ugentlige traditioner:**

Vuggestuetræf hver onsdag på legepladsen, de skiftes til at være ansvarlige for en aktivitet.

Fælles fredag vi mødes på tværs af institutionen, alle teams har en tænkt over en bevægelse der skal laves samt at have en sang eller en aktivitet med.

### **Dagens gang**

Vi åbner kl. 6.30 i vores fællesrum i stueetagen, og fra 6.30-7.30 vil der blive tilbudt brød, frugt og drikke, med dæmpet belysning og rolig musik. Starter morgen helt i low arousal.

Kl.8 går vi på vores teams, hvor der bliver åbnet op i fællesskab indtil der er flere voksne der er mødt ind.

Kl.8.30-9 er der frugt cafe i børnehaven.

Kl. 9. er der samling med pædagogisk formål.

Kl.9 er der frugt og brød for vuggestuen

Kl. 9.30- 10.30 deles børnene i fokus grupper

Kl.10.30/10.45 -11.30 frokost med fokus på det pædagogiske måltid (som vi vil nævne senere )

Kl. 12 lægges de fleste af børnene i vuggestuen

Kl. 12-13.30 går børnehaven på legepladsen

Kl.14 spises der eftermiddags brød og frugt

Kl. 16 ryddes der op på stuerne og vi ned for at mødes fælles ente ude eller inde.

Kl. 17 lukker institutionen tak for i dag.



# Bilag G

## Børnehuset Else

### Introduktion til Børnehuset Else

Børnehuset Else åbnede sine døre 21. januar 2019, først til huse i pavilloner og siden maj 2020 i eget nybygget hus på Else Alfelts vej 69. Vi er gennem tiden vokset os store og består i dag af 6 vuggestuegrupper med 12 børn på hver og 4 børnehavegrupper med 22 børn på hver stue. Vuggestuegrupperne som er placeret på 2. og 3. sal hedder: Fløjterne, Violinerne, ukulelerne, trommerne, trompeterne og guitarerne. Børnehavegrupperne som er placeret på 1. sal hedder: Picasso, Krøyer, Monet og Kahlo. I stueetagen er huset indrettet med et stort musik/teaterrum samt et kreaværksted. Disse rum bruges på skift af alle i huset og der er fast tilknyttet personale til disse rum, der sikrer at vores musik og kunst profil er repræsenteret hver dag året igennem. Vi har et stort produktionskøkken, hvor der hver dag står en kok og en køkkenmedhjælper og sikrer at alle børn får et sundt, økologisk og sukkerfrit måltid 3 gange dagligt.

Rundt om huset er der anlagt en dejlig stor børnehavelegeplads og på taget er der 2 legepladser som bruges til vuggestuebørnene. Huset har ca. 40 ansatte som er repræsenteret i en blandet aldersgruppe, der spænder bredt i køn og alder alderen. Vi har pædagoger, medhjælpere og pædagogiske assistenter ansat, samt personaler der læser til pædagog.

### Elses Historie

Vi synes det er sjovt at vi bor på Else Alfelts vej, og deraf navnet på vores børnehus, når nu vi også arbejder med kunst i huset. Else Alfelt er en afdød kunstner, hun døde i august 1974. Else malede abstrakte malerier, der tog udgangspunkt i de indtryk hun fik i naturen, og Else var gift med Carl-Henning Pedersen, der også var kunstner.



I 1976 åbnedes der et Carl Henning Pedersen & Else Alfelt museum, og der kan man se en stor del af deres værker. Else og Carl Henning blev en del af Cobra gruppen, som var en sammenslutning af kunstnere, der arbejdede abstrakt, og havde et ønske om at flytte sig fra det mere realistiske billedsprog til det mere abstrakte efter 2. verdenskrig.

Gruppen var baseret på frihed, fantasi, og spontanitet, det handlede om at nå ind til følelserne i det enkelte menneske. De havde en drøm om at lave en folkelig kunst, der kunne forstås af alle slags mennesker, de ville vække de kreative og skabende kræfter i samfundet – hvor alle kunne lave kunst.

## Børnenes hverdag i Else

I børnehuset Else åbner vi kl. 07.00 og lukker kl. 17.00, undtagen fredag hvor vi lukker kl. 16.00

### Modtagelsen

Det er vigtigt for os at tage godt imod alle børn og forældre, der kommer i vores hus om morgenen, vi trøster og vinker, når der er behov for dette samt tager imod korte beskeder omkring barnets trivsel, siden vi sås sidst. For nogen børn og forældre kan afskeden være svær, dette tilstræber vi at afhjælpe, for at alle får så god en start på dagen som muligt. Vi vil rigtig gerne have at forældrene kommer helt ind på stuen og hjælper med at give barnet en god start på dagen, nogen børn suser ind og i gang, og andre skal have lidt mere hjælp.

Vi tilbyder hver morgen, muligheden for at få lidt morgenmad i et kort interval fra kl. 7.00 -7.30, når intervallet er så kort, er det fordi vi hurtigt om morgenen bliver mange børn på lidt plads, og derfor vil vi gerne fordele os i flere rum, når klokken er 7.30.

### Formiddagen

Klokken ca. 8.30-9.00 samles børnene om et formiddagsmåltid, der ofte består af frugt, brød og vand. Derefter har vi forskellige aktiviteter på stuerne, nogen er på tur i området, og andre er på legepladsen. Alle stuer i huset arbejder med en fast ugeplan, det er vigtigt for os, at vi er forberedte, og ved hvad det er vi gerne vil arbejde med i forhold til at styrke børnenes udvikling og trivsel. Alle stuer kommer skiftevis ned i krea værkstedet og i teatersalen for at lave rytmik, spille musik og lege.

### Samling i vuggestuen og i børnehaven

Hver formiddag afholder vi samlinger i både vuggestuen og børnehaven, stuerne tilrettelægger selv deres samlinger, men de er en del af de ugeplaner der laves på alle stuer. Samlingerne indeholder for det meste sang, lege og gode snakke. Grundet vores sangglads certificering er det vigtigt for os at der arbejdes med at alle medarbejdere kan guide børnene igennem en god samling med sang og musik. En samling er en betydningsfuld aktivitet for børn og personale i Else. Det skaber et socialt fællesskab, styrker sproget og udvikler børnenes opmærksomhed. Det styrker nærværet og samværet i gruppen, at være sammen med de voksne, der er medskabere af en god stemning, som er motiverende for børns leg og læring. Genkendelige velkomstsange, fagter og børnenes deltagelse ind i samlingen er særligt vigtigt jo yngre man er, der hvor man lærer hvad det overhovedet vil sige at sidde sammen, lytte, turde synge med. Formiddagens aktiviteter er ofte pædagogisk initierede aktiviteter.



## Frokost

Vi spiser frokost i vuggestuen kl. 10.30 og i børnehaven kl. 11. Børnene hjælper til med at hente vogne i køkkenet, dækker bord og rydder op efter måltidet. Ved måltidet taler vi sammen om oplevelser, vi har haft derhjemme, eller måske noget der fylder fra en leg tidligere på dagen. I vuggestuen vil det ofte opleves, at børnene sanser maden mere – med hænderne. Der bliver eksperimenteret med at mærke, om maden er fast, blød, grynet – om det kan puttes i vandet og måske skifte farve. Dette er en del af det måltids dogme, der er udarbejdet i vores klynge, og som vi tror på, er med til at give børnene en positiv oplevelse af at være sammen omkring et måltid, og blive mere mad-modige, vi øver os i det sociale fællesskab, ved at mærke egne grænser, at hjælpe side vennen og bidrage til at alle får en god oplevelse sammen. Else har også udarbejdet deres egne maddogmer, som bla. indeholder:

## Elses Maddogme

Som voksne er vi bevidste om, at vi er rollemodeller for børnene – også i forbindelse med måltiderne.

Vi spiser derfor altid et pædagogiske måltid sammen med børnene, hvor vi indtænker vores pædagogik. Med måltiderne ønsker vi at skabe nærvær, ro og tid til at nyde maden og have gode samtaler. Vi mener, at rammerne er vigtige for at have hyggelige børnemåltider hver dag.

- Vi ved, hvad der er på menuen og hvilke råvarer, der er i maden.
- Vi ser os selv som værter ved måltidet og sørger for at der er en hyggelig samtale omkring bordet, hvor alle bliver hørt.
- Vi hjælper børnene til at sætte ord på den mad, de spiser og taler med dem om madens smage og konsistens.
- Vi tager ind imellem råvarerne med til bordet og snakker om dem.
- Vi lærer børnene at være en del af et fællesskab omkring bordet.
- Vi hjælper børnene med at være en god og hjælpsom ven under måltidet.
- Som rollemodeller er vi bevidste om altid at snakke positivt om maden, og giver udtryk for at vi som voksne kan lide den.
- Vi undgår forstyrrende gøremål under måltidet ved at være godt forberedte.
- Vi hjælper børnene med at udvikle et sprog om deres smag og lyst og opfordrer dem til at smage.
- Vi er bevidste om, at udvikling af smag og mad mod er en proces, hvor børn skal danne gode erfaringer.
- Det er okay at dufte eller røre ved maden, eksempelvis at putte brød i vandet eller kreere sin egen tallerken.
- Vi er bevidste om at skabe gode overgange, hvor børnene inddrages i forberedelsen til måltidet.
- Vi sørger for, at de voksnes roller omkring måltidet er fordelt på forhånd, så alle kender deres ansvarsområder før, under og efter måltidet.
- Børnene er på skift og efter interesse med til at hente madvogn i køkkenet og præsenterer maden på stuen.
- Vi spiser i små spisegrupper og efter behov, vurderer vi faste pladser for nogen.
- Vi sørger for, at der er tid og ro til at alle børn kan nå at spise færdig – også de børn som spiser langsomt.
- Vi er opmærksomme på, at det til hver en tid er rart at sidde ved bordet og opfordrer børn til at blive siddende i måltidsfællesskabet.
- Vi sørger for, at servicen passer til børnenes alder, så de selv kan tage maden, sende rundt og hælde vand op i glasset.

Vi bruger de praktiske opgaver før, under og efter måltidet til at udvikle børnenes selvhjulpethed, fordi det skaber selvstændighed og mod.

## Eftermiddagen

Vores eftermiddage i børnehaven bærer mere præg af den frie leg, dog med legestationer på stuerne der inviterer ind. I vuggestuen gælder lidt det samme, dog med en større voksen deltagelse da det er nødvendigt i forhold til de helt små børn. Værkstedet er næsten altid i gang med kreative projekter med en gruppe børn, mange er på legepladserne så snart vejret tillader det, og hele foråret og sommeren er vi meget ude. Teatersalen bliver også brugt flittigt om eftermiddagen, det kan være motoriske baner der sættes op, teater lege med udklædning, konstruktions lege på gulvet. Stuerne slår sig sammen i både vuggestue og børnehave sidst på dagen.



### Storebørns gruppen og overgange

Hvert år til maj danner vi en stor børns gruppe, det er de børn der skal forlade Else året efter for at starte på KKFO og senere i skole. Stor børns gruppen kan være forskellig i størrelse, men som oftest en ret stor gruppe børn. Inden da har de personaler der skal være sammen med de kommende skolebørnene, lavet et årshjul for gruppen. Vi lægger vægt på mange ting i den periode hvor børnene er i storebørns gruppen. De vil i udgangspunktet igen afhængig af størrelsen på gruppen, være ude af deres stuer to gange ugentligt. På de dage vil børnene opleve forskelligt, både i huset men også ude af huset. Vi tager på længere ture, vi ser på udstillinger der tager udgangspunkt i det vi arbejder med i gruppen, måske i teateret, på museum. Vi arbejder med koncentration og fordybelse i forskellige projekter, vi leger teater hvor det gælder om at øve sig i at stå frem, sige noget højt og være i centrum, at kunne vente på tur, og modtage en kollektiv besked. Vi har fortsat legen i centrum, men skruer lidt op for konstruktions lege, regel og rolle lege, vi sætter fokus på vigtigheden af at være en god ven, have omsorg for hinanden og at kunne tage hensyn.

Forældrene indkaldes til informationsmøde i forbindelse med denne opstart, derudover er vi en del af "stærkt samarbejde" hvilket betyder at vi samarbejder med skole og KKFO bla. omkring gensidige besøg og overleverings samtaler.

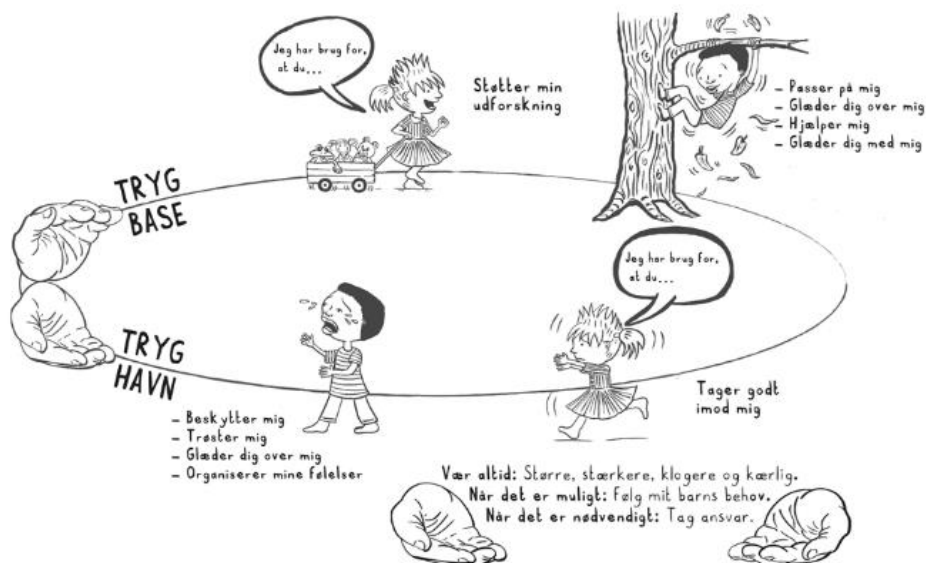
### Interne overgange

For at skabe de bedste betingelser for et nyt barns start i vuggestuen, tager vi afsæt i tryghedscirklen og inddrager forældrene i de pædagogiske tanker der ligger bag tryghedscirklen. Det er vigtigt for os at barnets start i de nye omgivelser bliver så trygge som muligt, derfor forventer vi at man som forældre sætter god tid af til opstarten og bruger tid sammen med sit barn i vuggestuen i den første uge for derefter stille og rolige prøver at gå lidt og komme tilbage. Vi er i opstarten i tæt dialog med forældrene og tilrettelægger opstarten ude fra de observationer vi har når vi er sammen med det nye barn.



# Tryghedscirklen®

Omsorgsgiver der imødekommer barnets behov



© 2018 Gosper, Hoffman, and Powell; Circle of Security International

## Overgang fra vuggestue til børnehaven.

Når et barn skal starte i børnehaven, er det vuggestuens personale som står for koordineringen af dette. De har til opgave at aftale med den kommende børnehavestue hvordan overgangen tilrettelægges. Overgangen igangsættes en måned før barnet skal starte i børnehaven. Vuggestue personalet laver sammen med den kommende stue en detaljeret besøgsplan hvor vuggestuepersonalet og barnet kommer på besøg sammen med barnet. Vores fokus i overgangen til børnehaven, er at barnet får mulighed for at få skabt en god relation til voksne og børn i børnehaven, samt at barnet bliver fortrolig med sin kommende stue og børnehavelivet. I måneden op til barnets start i børnehaven inviteres forældrene til en overgangssamtale, hvor de præsenteres for besøgsplanen, samt forventningsafstemning ift. barnets start i børnehaven. Det er vigtigt for os at forældrene er involveret i overgangen og at de er med til at hjælpe deres barn til en tryk start i børnehaven. I samarbejde med vuggestuens/børnehavens personale, aftales der et besøg i børnehaven. Her kan forældrene og barnet og hilse på personale og børnene, samt se hvor barnet skal have garderobe m.m. I den første uge hvor barnet er startet i børnehaven opfordrer vi forældrene til at give deres barn lidt kortere dage, da barnet får mange nye indtryk og kan have brug for at komme hjem og bearbejde alle de nye indtryk.

## Traditioner & Årshjul

I Else følger vi de mest gængse traditioner, men har valgt ikke at forholde os så meget til den religiøse del af det, da vi er en enhed med rigtig mange forskellige kulturer. Når vi ex. arbejder med påske, taler vi om forårets komme, påskeæg og påskeharer, vi sår karse, og forspirer vores plantekasser på legepladsen.

I julemåneden har vi pyntet op, vi ser juleteater, vi holder julearrangement for alle forældre, hvor der klippe klistres, børnene underholder, og vi spiller musik.

Vi arbejder en gang årligt med et stort tema, der strækker sig ind over 8 uger, der er både vuggestuen og børnehaven en del af dette. Det er vores erfaring at børnene profiterer af at vi arbejder med det samme over længere tid. De forstår hvad vi skal, de er deltagende ind i det – husker sange, og kan fortælle forældrene hvad vi laver og hvorfor vi gør det. Vi slutter af med en tema/sommerfest for alle forældre og børn.

Vi arbejder også med mindre puslespils projekter, det hedder sådan fordi alle stuer arbejder med den samme overskrift, men må gøre det helt som de lyster, aftalen er bare at det der kan vises frem, kommer ned i stueetagen, og så laver vi en fernisering til sidst som forældre og børn kan nyde ind over en periode, på den måde har alle taget del i noget der ender med at blive noget stort.

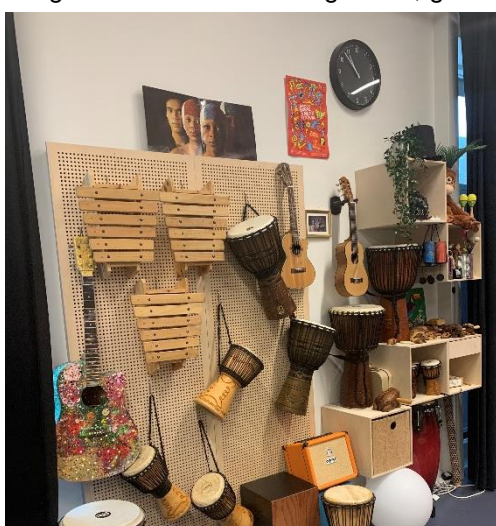


### Profilen Kunst og Musik i Børnehuset Else

I Børnehuset Else har vi nogle af de samme visioner for vores børn. Vi ønsker at vække og styrke børnenes nysgerrighed og kreativitet for musikken og kunsten. At lege med forskellige sanseindtryk, farver, lyde, toner og rytmer.

Vi ved fra forskning (henvisning til "Børnekultur" af Merete Dael, Jan Helmer- Petersen og Beth Juncker, samt "Legekunst" af Lars – Geer – Hammershøj) at både musik og kunst skaber en god grobund for den øvrige læring, og gennem det kreative styrker vi både sprog, matematisk opmærksomhed, science, det kulturelle, de sociale og personlige kompetencer, det der alt sammen er med til at skabe det hele menneske og det legende menneske.

Vores evne til at huske musik, er også et effektivt læringsredskab. Længerevarende musikalsk deltagelse kan have en utrolig stor effekt, og vores glæde ved at agere i takt med musik og andre, giver sociale fordele.



Det at skabe musik sammen og lytte til musik sammen giver en følelse af forståelse, og vi er sammen på en virksomhedsfuld måde

Der er foretaget eksperimenter, der viser, at vi faktisk behandler hinanden bedre, vi har alle en superkraft i musik, og vi kan bruge den til at lære, føle, huske, og være sammen.

Musik skaber lykke, det at udfolde og udtrykke sig kreativt med forskellige materialer skaber lykke, ro, og evnen til at fordybe sig på længere sigt.

## Sangglad certificering

Else er Sangglad certificeret, det betyder at vi igennem en periode på tre år har haft tilknyttet en sangkonsulent, som er kommet og har arbejdet med sang samlinger. Arbejdet har primært bestået i at klæde personalet på så de har fået en forståelse af hvad det har af betydning når vi synger sammen med børnene. Hvordan synger man så det fanger børnene, hvad kan man med fagter, og instrumenter eller andre små virkemidler, ex. rasle æg, silketørklæder osv. Vi stiller ikke krav til vores personale om at de skal kunne synge rent, men de skal engagere sig ind i sangen og legen med børnene og turde folde sig ud – være fjollede, og begejstrede

## Æstetiske oplevelser – Skabende praksis – traditioner og værdier

Små børns møde med kunst og kultur kan defineres både som æstetiske oplevelser og skabende praksis. Vi arbejder med alle former for materialer, følger børnenes spor og bruger vores hus til fine udstillinger. Æstetiske oplevelser er, når børn oplever og får erfaringer med forskellige professionelle æstetiske udtryksformer – f.eks. teater, musik, billedkunst, arkitektur og byrum. Skabende praksis er, når børn afprøver forskellige æstetiske udtryksformer og får erfaringer med forskellige genrer, teknikker og redskaber. Et tredje element i form af traditioner og værdier. Traditioner og værdier afspejler børnenes møde med kulturel mangfoldighed og erfaring med egne og andres kulturelle værdier og traditioner. I Else har vi en gang årligt et stort tema som vi arbejder med i en længere periode, dette giver børnene og de voksne muligheder for at fordybe sig og virkelig forstå processer, og se hvad det kan vokse til, når det slutter holder vi en tema/forårs fest for forældrene, og viser hvad vi har arbejdet med.



EVERY  
CHILD  
IS AN  
ARTIST  
-PICASSO